

# SLOVÁCKÉ STROJÍRNY

akciová společnost

Uherský Brod



# VÝROČNÍ ZPRÁVA

**2004**

V Uherském Brodě

červen 2005



---

## Obsah:

1. Zpráva představenstva o podnikatelské činnosti společnosti a stavu jejího majetku za rok 2004 a výhledu na další období
2. Finanční výkazy, ekonomické ukazatele a doplňující ekonomické údaje za rok 2004
  - 2.1. Výkaz zisku a ztrát
  - 2.2. Rozvaha
  - 2.3. Přehled o peněžních tocích - cash flow
  - 2.4. Přehled o změnách vlastního kapitálu
  - 2.5. Doplňující ekonomické údaje
3. Příloha k roční účetní závěrce za rok 2004
4. Zpráva dozorčí rady a.s. k roční účetní závěrce za rok 2004
5. Zpráva auditora k roční účetní závěrce za rok 2004
6. Zpráva o vztazích mezi propojenými osobami za rok 2004
7. Zpráva auditora k obsahu výroční zprávy za rok 2004
8. Čestné prohlášení



## **1. Zpráva představenstva o podnikatelské činnosti společnosti a stavu jejího majetku za rok 2004 a výhled na další období**

### **1.1. Obchodní a výrobní aktivity v roce 2004**

V roce 2004 se vyvíjela situace na trhu lépe než v roce předchozím. Jednak došlo ke zvýšení obrátu u stálých partnerů, jednak došlo k rozvoji spolupráce s partnery novými.

Celkové tržby za výrobky, zboží a služby dosáhly v roce 2004 857,45 mil Kč.

Naplnění obchodního plánu v uvedené výši bylo dosaženo díky úspěšným intenzivním jednáním vedeným v roce 2003, a rozšíření spolupráce z roku předchozího. V roce 2004 bylo dosaženo největšího obrátu v dodávkách pro technologie sléváren a hutí pro švýcarského zákazníka, úspěšně pokračovaly dodávky drtičů kamene pro rakouského zákazníka, rámů a nástaveb mobilních jeřábů pro italského partnera. V roce 2004 se podařilo zahájit novou spolupráci v dodávkách komponentů pro stavební stroje pro německého partnera, kde bylo dosaženo obrátu 65,9 mil.Kč již v prvním roce spolupráce.

V oblasti hliníkárenských jeřábů byl dodán jeden kus pro ruského zákazníka a dále byl podepsán kontrakt na sériovou dodávku 13 ks hliníkárenských jeřábů pro ruského zákazníka, kdy má být dodáno 5 ks v roce 2005 a zbytek v letech 2006-2007. V tomto případě se jedná o pokračování spolupráce založené na dodávce prototypu v roce 2003 a jeho úspěšném uvedení do provozu.

Výsledky realizace obchodního plánu v roce 2004 vytvořily rovněž dobrou výchozí pozici naplnění obchodního plánu pro rok 2005, neboť je předpoklad dosažení obrátu přesahujícího 1 miliardu Kč.

Zásadním problémem, který bylo v průběhu roku 2004 řešit, byl více než 100% nárůst vstupních cen hutního materiálu. Složitými jednáními se zákazníky a provedením dalších racionalizačních opatření se podařilo výrazně eliminovat tento nepříznivý vývoj a zajistit tak dobrou výchozí pozici pro rok 2005.

### **1.2. Investice a obnova výrobní základny**

V rámci přijaté investiční koncepce byl v roce 2004 pořízen, modernizován a rekonstruován dlouhodobý majetek v celkové výši cca 126 mil. Kč. Tyto investice byly směřovány do oblasti zvýšení efektivity výroby, snížení výrobních nákladů a restrukturalizace dlouhodobého majetku. Celková suma odepisované části majetku a zůstatkových hodnot vyřazeného majetku za stejné období činila cca 57mil.Kč. Nejzásadnější investicí byl nákup obráběcího stroje s CNC řízením od firmy Škoda Machine Tools s.ro. Plzeň, a výstavba Polyfunkčního domu v Uh. Brodě.

V oblasti údržby majetku společnosti byly provedeny nezbytné opravy nejen řady strojů a zařízení, ale i budov a staveb. Celkový objem prostředků vynaložených na opravy dlouhodobého majetku dosáhl v roce 2004 celkové částky cca 13,5 mil. Kč.

### **1.3. Hodnocení ekonomické a finanční situace**

Ekonomická a finanční situace byla v průběhu roku v zásadě stabilizovaná. A to i přesto, že došlo k již zmiňovanému výraznému nárůstu cen hutního materiálu a od toho se odvíjejícího většího předzásobení tímto materiálem za příznivých cenových a platebních podmínek.

Přidaná hodnota dosáhla v roce 2004 částky 233,1 mil.Kč což bylo o 4% více než v roce předchozím. Společnost dosáhla opět kladného výsledku hospodaření (jako v předcházejících sedmi letech) ve výši Kč 4,9mil. Konečný výsledek hospodaření byl z velké části ovlivněn růstem cen hutního materiálu a nutností zvýšit úroveň mezd zvláště u preferovaných výrobních kategorií (nárůst celkových mzdových nákladů byl meziročně o 11,2mil Kč). Z těchto důvodů považujeme udržení kladného hospodářského výsledku za mimořádně dobré.

Ke konci roku 2004 byla hodnota celkových zásob 210,4 mil.Kč což bylo 182,8% hodnoty roku 2003. Zvýšení je způsobeno nejen vyšší cenou materiálových vstupů, ale i vyšší zakázkovou náplní společnosti (hlavně v nedokončené výrobě). Naproti tomu hodnota skladu hotových výrobků byla na úrovni 66% roku 2003.

Společnost má pohledávky po lhůtě splatnosti ve výši cca 55,6 mil.Kč. Pohledávky po lhůtě splatnosti delší jak 90 dnů jsou ošetřeny opravnými položkami ve výši 11,3mil. Kč.

Společnost v roce 2004 čerpala provozní bankovní úvěry v celkové výši cca 122 mil.Kč, které byly použity na profinancování zakázek. Celková zadluženost společnosti na konci roku 2004 byla 44,8%, na níž se provozní bankovní úvěry podílejí 27,3 %, závazky z obchodního styku společnosti 33,2 % a závazky vůči zaměstnancům 14,6 %. Společnost má závazky po lhůtě splatnosti ve 277tis. Tyto závazky vznikly z části pozdním předáním k účetnímu zpracování faktur ke konci kalendářního roku cca 97tis. a 180tis. závazků je z let 1991-1994, o které se většinou zkrachovalé společnosti nehlásí. Vyšší úroveň cizích zdrojů v kontextu s minulými lety byla způsobena vyšší hodnotou



závazků ve lhůtě splatnosti (návaznost na vyšší ceny hutního materiálu), vyšší hodnotou získaných zálohových plateb od odběratelů. I přes vyšší úroveň cizích zdrojů můžeme tvrdit, že celková výše a struktura zadluženosti společnosti je v bezproblémových hranicích.

Celkově lze hodnotit rok 2004 jako velmi dobrý.

#### **1.4. Personální a sociální politika společnosti**

Celkový počet pracovníků společnosti se snížil ze 722 ke konci roku 2003 na 715 ke konci roku 2004 tj o 1%. Průměrná měsíční mzda za rok 2004 činila 16.665,- Kč a byla o 1.716,- Kč (tj. 10,3%) vyšší než v roce minulém. Průměrná nemocnost v uplynulém roce činila 9,7 % a byla nižší než v roce předcházejícím o 1,4 %.

V sociální oblasti bylo v souladu s uzavřenou Kolektivní smlouvou vynaloženo na stravování, rekreace, sportovní a kulturní vyžití, zdravotnictví a rehabilitaci, příspěvky na dárcovství krve, jubilea, kapitálové životní pojištění apod. 3,3mil Kč.

Po celý rok 2004 byl nedostatek pracovníků dělnických profesí zejména profesí obráběč kovů, svářeč v ochranné atmosféře, strojní zámečnick. Tuto tíživou situaci řešilo vedení společnosti pokračováním v zadávání práce kooperujícím firmám a zaměstnáváním zahraničních pracovníků. Rovněž tak byl nedostatek pracovníků některých profesí řešen zvýšenou přesčasovou prací v rámci zákonem daného limitu. Situaci v počtu výrobních dělníků zaměstnáním českých pracovníků se nepodařilo výrazně zlepšit ani v intenzivní spolupráci s místně příslušným Úřadem práce a SPŠ a SOU Uh. Brod.

#### **1.5. Postavení společnosti v regionu, humanitární a sponzorská činnost**

S cílem spolupodílet se na vytváření podmínek pro rozvoj regionu se vedení společnosti výrazně angažovalo v řadě aktivit směřujících ke zlepšení stávající situace v regionu Uherský Brod. Kromě podpory a účasti v samosprávných orgánech regionu podpořila společnost drobnými příspěvky zejména zdravotnická zařízení, výchovné a sociální ústavy, mládežnickou tělovýchovu a sport, kulturu. Míra těchto výdajů odpovídá současným finančním možnostem společnosti. Koncem roku 2004 byl dokončen Polyfunkční dům I, který byl zkolaudován v únoru 2005 a bude sloužit jako centrum pro některé orgány státní správy a kancelářské prostory pro komerční využití. Ihned po kolaudaci byly pronajaty téměř všechny prostory.

#### **1.6. Výkup vlastních akcií**

Na základě usnesení valné hromady z roku 2003 společnost vykupovala do 24.6.2004 vlastní akcie za jednotnou cenu 65,- Kč za akcii. Výkup byl financován z vlastních zdrojů. Důvodem výkupu vlastních akcií společnosti bylo nabídnout akcionářům možnost odprodeje akcií, pro které se investice do neregistrovaných akcií společnosti stala nezajímavou. K 31.12.2004 měla společnost ve svém majetku 1486 ks vlastních akcií o celkové nominální hodnotě 1,5mil Kč za celkovou nákupní cenu 96tis. Kč. K žádnému prodeji vlastních akcií v průběhu roku 2004 nedošlo. Tento stav trvá i ke dni zpracování této zprávy.

#### **1.7. Předpokládaný vývoj obchodní a ekonomické situace společnosti pro další období**

Rok 2005 a následující léta budou obdobím, které zejména po vstupu ČR do Evropské unie, dále prověří konkurenceschopnost SUB nejen vůči subjektům na území ČR, ale hlavně na zahraničních trzích.

Můžeme konstatovat, že SUB mají v zásadě zajištěnou zakázkovou náplň pro rok 2005. V této souvislosti se však zvyrazňuje nedostatek pracovních sil v dělnických profesích, který začíná limitovat další rozvoj společnosti. Vedení společnosti intenzivně hledá možnosti zajištění nových pracovníků požadovaných profesí z jiných regionů s vysokou nezaměstnaností.

Vzhledem k výhledu naplnění obchodního plánu na rok 2005 a dosaženým výsledkům v roce 2004, je plánováno na rok 2005 zahájit stavbu Polyfunkčního domu II a opravy administrativní budovy a výrobních hal. Dále budou pořizovány převážně stroje a zařízení pro běžnou obnovu.

V oblasti pracovních sil bude i nadále pokračovat strategie zvyšování případné výrobní kapacity formou kooperací s vytipovanými a odzkoušenými firmami.

V ekonomické oblasti je prvořadým cílem i přes nepříznivý vliv nárůstu cen vstupních materiálů a surovin, který započal koncem roku 2003, dosáhnout kladný hospodářský výsledek v úrovni cca 10mil Kč dalším snižováním nákladů a zvyšováním produktivity práce.

Dalším úkolem je snížení zadluženosti pod 400mil. Kč. Pro rok 2005 předpokládáme stabilizovanou finanční situaci.

I nadále je cílem společnosti podporovat regionální aktivity v oblastech zdravotnictví, školství, kultury, sportu, charity atd.



### ***1.8. Návrh na rozdělení hospodářského výsledku za uplynulé období***

Představenstvo navrhuje ke schválení valné hromadě, aby vytvořený zisk ve výši **Kč 4.890.889,26** byl rozdělen následovně:

1. 5%, tj. Kč 244.544,46 bylo převedeno do rezervního fondu
2. zbytek, tj. Kč 4.646.344,80 byl použit na úhradu ztráty z let minulých

Dále představenstvo navrhuje, aby takto vytvořený rezervní fond ve výši Kč 244.544,46 byl použit na úhradu ztráty z let minulých.

Ing. Jiří Rosenfeld, CSc.  
předseda představenstva a generální ředitel společnosti

**2. Finanční výkazy, ekonomické ukazatele a doplňující ekonomické údaje za rok 2004**

## 2.1. Výkaz zisku a ztrát (v tis. Kč) za období 2002-2004

Označ. a	TEXT b	Číslo řádku c	Skutečnost v účetním období		
			2 004 1	2 003 2	2 002 3
I.	Tržby za prodej zboží	01	19 089	23 502	11 381
A.	Náklady vynaložené na prodané zboží	02	17 897	18 735	9 907
+	Obchodní marže (ř.01 - 02)	03	1 192	4 767	1 474
II.	Výkony (ř.05 + 06 + 07)	04	876 514	742 995	645 752
II.1.	Tržby za prodej vlast. výrobků a služeb	05	838 362	771 616	565 577
2.	Změna stavu zásob vlastní činnosti	06	21 210	-36 670	45 064
3.	Aktivace	07	16 942	8 049	35 111
B.	Výkonová spotřeba (ř.09 + 10)	08	644 586	523 868	441 719
B. 1.	Spotřeba materiálu a energie	09	481 378	362 709	301 651
B. 2.	Služby	10	163 208	161 159	140 068
+	Přidaná hodnota (ř.03 + 04 - 08)	11	233 120	223 894	205 507
C.	Osobní náklady (ř.13 až 16)	12	195 173	183 923	179 813
C. 1.	Mzdové náklady	13	140 933	132 937	132 143
C. 2.	Odměny členům orgánů spol.a družstva	14	1 920	1 197	720
C. 3.	Náklady na soc. zabezpečení a zdrav. pojištění	15	48 893	46 040	45 726
C. 4.	Sociální náklady	16	3 367	3 749	1 224
D.	Daně a poplatky	17	2 553	1 324	1 272
E.	Odpisy dlouhodobého nehmotného a hmotného majetku	18	31 393	30 040	32 247
III.	Tržby z prodeje dlouhodobého majetku a materiálu	19	52 517	9 727	62 447
III.1.	Tržby z prodeje dlouhodobého majetku	20	26 138	562	54 928
III.2.	Tržby z prodeje materiálu	21	26 379	9 165	7 519
F.	Zůstatková cena prodaného dlouhodobého majetku a materiálu	22	30 476	761	29 555
F. 1.	Zůstatková cena prodaného dlouhodobého majetku	23	25 745	80	29 208
F. 2.	Prodaný materiál	24	4 731	681	347
G.	Změna stavu rezerv a oprav. položek v provozní oblasti a komplex.nákl.příšt.období	25	1 700	-5 846	-318
IV.	Ostatní provozní výnosy	26	11 570	7 327	5 162
H.	Ostatní provozní náklady	27	28 257	23 835	21 401
V.	Převod provozních výnosů	28	0	0	0
I.	Převod provozních nákladů	29	0	0	0
*	Provozní výsledek hospod. [ř.11-12-17-18+19-22+25+26-27+28-29]	30	7 655	6 911	9 146



Označ. a	TEXT b	Číslo řádku c	Skutečnost v účetním období		
			2 004 1	2 003 2	2 002 3
VI.	Tržby z prodeje cenných papírů a podílů	31	14 528	9 344	0
J.	Prodané cenné papíry a vklady	32	10 868	2 943	0
VII.	Výnosy z dlouhodobého finančního majetku(ř.34 +35 +36)	33	0	0	0
VII. 1.	Výnosy z podílů v ovládaných a řízených osob.a v účet.jednot.pod podstatným vlivem	34	0	0	0
2.	Výnosy z ostatních dlouhodobých cenných papírů a podílů	35	0	0	0
3.	Výnosy z ostatního dlouhodobého finančního majetku	36	0	0	0
VIII.	Výnosy z krátkodobého finančního majetku	37	0	0	0
K.	Náklady z finančního majetku	38	0	0	0
IX.	Výnosy z přecenění cenných papírů a derivátů	39	0	0	0
L.	Náklady z přecenění cen.papír a derivátů	40	0	0	0
M.	Změna stavu rezerv a oprav. položek ve finanční činnosti	41	0	0	-8 417
X.	Výnosové úroky	42	181	145	1 064
N.	Nákladové úroky	43	6 131	5 594	7 499
XI.	Ostatní finanční výnosy	44	30 840	15 728	29 371
O.	Ostatní finanční náklady	45	30 992	19 996	36 923
XII.	Převod finančních výnosů	46	0	0	0
P.	Převod finančních nákladů	47	0	0	0
*	Finanční výsl.hospd.[ř.31-32+33+37-38+39-40+41+42-43+44-45+46-47]	48	- 2 442	-3 316	-5 570
Q.	Daň z příjmu za běžnou činnost (ř.50 až 52)	49	322	0	-16
Q.1.	splatná	50	0	0	-16
2.	odložená	51	322	0	0
3.	rezerva na daň z příjmu	52	0	0	0
**	Výsledek hospod.za běž.čin.(ř.30+48-49)	53	4 981	3 595	3 592
XIII.	Mimořádné výnosy	54	0	0	0
R.	Mimořádné náklady	55	0	0	0
S.	Daň z příjmu z mim.činnosti (ř.57 + 58)	56	0	0	0
S.1.	splatná	57	0	0	0
2.	odložená	58	0	0	0
*	Mimořádný výsl.hospod. (ř.54-55-56)	59	0	0	0
T.	Převod podílu na výsledku hospodaření společnosti (+/-)	60	0	0	0
***	Výsledek hospod. za úč.období (+/-) (ř.53 + 59 - 60)	61	4 891	3 595	3 592
	Výsledek hospod.před zdaněním (+/-) (ř.30 + 48 + 54 - 55)	62	5 213	3 595	3 576
	Kontrolní číslo (ř.01až 62)	99	4 059 695	3 318 256	3 089 351



## 2.2. Rozvaha (v tis. Kč) za období 2002-2004

## 2.2.1. Aktiva

Označ. a	AKTIVA b	Čísl. řádku c	Běžné účetní období			2 003	2 004
			Brutto 1	Korekce 2	Netto 3	Netto 4	Netto 5
	AKTIVA CELKEM (ř.02 + 03 + 32 + 64)	001	1 655 044	660 092	994 952	823 900	827 048
A.	Pohledávky za upsaný základní kapitál	002	0	0	0	0	0
B.	Dlouhodobý majetek (ř.04 + 13 + 23)	003	1 212 181	648 783	563 398	501 206	505 064
B.I.	Dlouhodobý nehmotný majet. (ř.05 až 12)	004	13 613	12 975	638	1 295	2 669
B.I. 1.	Zřizovací výdaje	005	0	0	0	0	0
2.	Nehmotné výsledky výzkumu a vývoje	006	0	0	0	0	0
3.	Software	007	13 613	12 975	638	1 295	2 504
4.	Ocenitelná práva	008	0	0	0	0	0
5.	Goodwill	009	0	0	0	0	0
6.	Jiný dlouhodobý nehmotný majetek	010	0	0	0	0	0
7.	Nedokončený dlouh. nehmot. majetek	011	0	0	0	0	165
8.	Poskytnuté zálohy na dlouh. nehmot. maj.	012	0	0	0	0	0
B.II.	Dlouhodobý hmotný majetek (ř.14 až 22)	013	1 180 257	635 808	544 449	470 732	478 736
B.II. 1.	Pozemky	014	25 222	0	25 222	24 949	24 949
2.	Stavby	015	661 354	316 004	345 350	345 496	355 315
3.	Samostatné movité věci a soubory mov.věcí	016	432 687	319 804	112 883	90 722	93 377
4.	Pěstítkové celky trvalých porostů	017	0	0	0	0	0
5.	Základní stádo a tažná zvířata	018	0	0	0	0	0
6.	Jiný dlouhodobý hmotný majetek	019	58	0	58	58	268
7.	Nedokončený dlouh. hmotný majetek	020	35 336	0	35 336	8 903	4 238
8.	Poskytnuté zálohy na dlouh. hmot. maj.	021	25 600	0	25 600	604	589
9.	Oceňovací rozdíl k nabytému majetku	022	0	0	0	0	0
B.III.	Dlouhodobý finanční majetek (ř.24 až 31)	023	18 311	0	18 311	29 179	23 659
B.III. 1.	Podíly v ovládaných a řízených osobách	024	0	0	0	0	0
2.	Podíly v účet.jednot. pod podst. vlivem	025	1 000	0	1 000	1 000	1 000
3.	Ostatní dlouhod. cenné papíry a podíly	026	17 311	0	17 311	28 179	22 659
4.	Půjčky a úvěry ovládaných a řízených osobám a účetním jednotkám pod podstat.vlivem	027	0	0	0	0	0
5.	Půjčky a úvěry společníkům, akcionářům, členům družstva	028	0	0	0	0	0
6.	Jiný dlouhodobý finanční majetek	029	0	0	0	0	0
7.	Požizovaný dlouhodobý fin.majetek	030	0	0	0	0	0
8.	Poskytnuté zálohy na dlouh.fin. majetek	031	0	0	0	0	0





Označ. a	AKTIVA b	Čisl. řádku c	Běžné účetní období			2 003	2 002
			Brutto 1	Korekce 2	Netto 3	Netto 4	Netto 5
C.	Oběžná aktiva (ř.33 + 40 + 49 + 59)	032	437 221	11 309	425 912	317 586	310 326
C.I.	Zásoby (ř.34 až 39)	033	210 415	0	210 415	115 086	142 520
C.I. 1.	Materiál	034	105 370	0	105 370	28 895	19 787
2.	Nedokončená výroba a polotovary	035	78 344	0	78 344	46 026	45 890
3.	Výrobky	036	25 657	0	25 657	38 708	75 514
4.	Zvířata	037	0	0	0	0	0
5.	Zboží	038	1 044	0	1 044	972	347
6.	Poskytnuté zálohy na zásoby	039	0	0	0	485	982
C.II.	Dlouhodobé pohledávky (ř.41 až 48)	040	8 337	0	8 337	29 420	27 083
C.II. 1.	Pohledávky z obchodních vztahů	041	7 588	0	7 588	23 275	18 466
2.	Pohledávky za ovlád.a řízenými osobami	042	0	0	0	0	0
3.	Pohled. za účet.jednot.pod podst.vlivem	043	0	0	0	0	0
4.	Pohledávky za společníky,akcionáři, členy družstva a za účastníky sdružení	044	0	0	0	0	0
5.	Dlouhodobé poskytnuté zálohy	045	749	0	749	6 145	8 617
6.	Dohadné účty aktivní	046	0	0	0	0	0
7.	Jiné pohledávky	047	0	0	0	0	0
8.	Odložená daňová pohledávka	048	0	0	0	0	0
C.III.	Krátkodobé pohledávky (ř.50 až 58)	049	204 891	11 309	193 582	168 366	120 928
C.III.1.	Pohledávky z obchodních vztahů	050	170 414	11 309	159 105	130 541	94 901
2.	Pohledáv. za ovlád.a řízenými osobami	051	0	0	0	0	0
3.	Pohled. za účet.jednot.pod podst.vlivem	052	0	0	0	0	0
4.	Pohled. za spol., akcionáři, členy družstva a za účastníky sdružení	053	0	0	0	0	0
5.	Sociální zabezp.a zdravotní pojištění	054	0	0	0	0	0
6.	Stát - daňové pohledávky	055	29 579	0	29 579	20 490	16 040
7.	Krátkodobé poskytnuté zálohy	056	4 739	0	4 739	6 753	8 734
8.	Dohadné účty aktivní	057	137	0	137	561	363
9.	Jiné pohledávky	058	22	0	22	10 021	890
C.IV.	Krátkodobý finanční majetek (ř.60 až 63)	059	13 578	0	13 578	4 714	19 795
C.IV.1.	Peníze	060	688	0	688	1 425	977
2.	Účty v bankách	061	12 890	0	12 890	3 289	18 818
3.	Krátkodobé cenné papíry a podíly	062	0	0	0	0	0
4.	Pořizovaný krátkodobý fin. majetek	063	0	0	0	0	0
D.I.	Časové rozlišení (ř.65 až 67)	064	5 642	0	5 642	5 108	11 658
D.I. 1.	Náklady příštích období	065	5 642	0	5 642	5 108	11 658
2.	Komplexní náklady příštích období	066	0	0	0	0	0
3.	Příjmy příštích období	067	0	0	0	0	0
	Kontrolní číslo (ř.01 až 67)	999	6 614 534	2 640 368	3 974 166	3 290 492	3 298 536



## 2.2.2. Pasiva

Označ.	PASIVA	Čísł. řádku	2 004	2 003	2 002
a	b	c	5	6	7
	PASIVA CELKEM (ř.69 +86 + 118)	068	994 952	823 900	827 048
A.	Vlastní kapitál (ř.70 + 74 + 79 + 82 + 85)	069	548 383	557 988	552 360
A.I.	Základní kapitál (ř.71 až 73)	070	561 637	561 714	558 880
A.I. 1.	Základní kapitál	071	561 733	561 733	561 733
2.	Vlastní akcie a vlastní obchodní podíly	072	-96	-19	-2 853
3.	Změny základního kapitálu	073	0	0	0
A.II.	Kapitálové fondy (ř.75 až 78)	074	-1 300	-1 300	8 390
A.II.1.	Emisní ážio	075	0	0	0
2.	Ostatní kapitálové fondy	076	0	0	8 890
3.	Oceňovací rozdíly z přecenění majetku a závazků	077	-1 300	-1 300	-500
4.	Oceňovací rozdíly z přecenění při přeměn.	078	0	0	0
A.III.	Rezervní fondy, nedělitelný fond a ostatní fondy ze zisku (ř.80 + 81)	079	0	0	2 853
A.III.1.	Zákonný rezervní fond / Nedělitelný fond	080	0	0	2 853
2.	Statutární a ostatní fondy	081	0	0	0
A.IV.	Výsledek hospodaření min.let (ř.83 + 84)	082	-16 845	-6 021	-21 355
A.IV1.	Nerozdělený zisk minulých let	083	0	0	0
2.	Neuhrazená ztráta minulých let	084	-16 845	-6 021	-21 355
A.V.	Výsledek hospodaření běž.úč.obd. [ř.01 - (+ 70 + 74 + 79 + 82 +86+118)]	085	4 891	3 595	3 592
B.	Cizí zdroje (ř.87 + 92 + 103 + 115)	086	446 569	265 912	273 510
B.I.	Rezervy (ř.88 až 91)	087	540	0	0
B.I. 1.	Rezervy podle zvláštních práv. předpisů	088	0	0	0
2.	Rezerva na důchody a podobné závazky	089	0	0	0
3.	Rezerva na daň z příjmů	090	0	0	0
4.	Ostatní rezervy	091	540	0	0
B.II.	Dlouhodobé závazky (ř.93 až 102)	092	15 966	1 467	1 483
B.II. 1.	Závazky z obchodních vztahů	093	0	0	0
2.	Závazky k ovládaným a řízeným osobám	094	0	0	0
3.	Závazky k účet.jed. pod podstatným vlivem	095	0	0	0
4.	Závazky ke společ., akcionářům, členům družstva a k účastníkům sdružení	096	0	0	0
5.	Dlouhodobé přijaté zálohy	097	1 225	54	70
6.	Vydané dluhopisy	098	0	0	0
7.	Dlouhodobé směnky k úhradě	099	0	1 413	1 413
8.	Dohadné účty pasivní	100	0	0	0
9.	Jiné závazky	101	0	0	0
10.	Odložený daňový závazek	102	14 741	0	0



Označ.	PASIVA	Čísl. řádku	2 004	2 003	2 002
a	b	c	5	6	7
B.III.	Krátkodobé závazky (ř.104 až 114)	103	308 112	155 593	172 711
B.III.1.	Závazky z obchodních vztahů	104	148 037	67 184	82 639
2.	Závazky k ovládaným a řízeným osobám	105	0	0	0
3.	Závazky k účet.jed. pod podstat.vlivem	106	0	0	0
4.	Závazky ke společ.,akcionářům, členům družstva a k účastníkům sdružení	107	0	0	0
5.	Závazky k zaměstnancům	108	64 732	54 377	52 687
6.	Závazky ze soc.zabezpečení a zdrav. pojištění	109	6 106	5 615	5 364
7.	Stát - daňové závazky a dotace	110	2 057	1 724	1 693
8.	Krátkodobé přijaté zálohy	111	83 425	20 452	24 961
9.	Vydané dluhopisy	112	0	0	0
10.	Dohadné účty pasivní	113	3 755	4 396	4 473
11.	Jiné závazky	114	0	1 845	894
B.IV.	Bankovní úvěry (ř.116 až 118)	115	121 951	108 852	99 316
B.IV.1.	Bankovní úvěry dlouhodobé	116	0	0	0
2.	Krátkodobé bankovní úvěry	117	121 951	108 852	99 316
3.	Krátkodobé finanční výpomoci	118	0	0	0
C.I.	Časové rozlišení (ř.120 + 121)	119	0	0	1 178
C.I. 1.	Výdaje příštích období	120	0	0	0
2.	Výnosy příštích období	121	0	0	1 178
	Kontrolní číslo (ř.68 až 121)	999	3 974 917	3 292 005	3 305 424



## 2.3. Přehled o peněžních tocích – cash flow (v tis. Kč) za období 2002-2004

			2 004	2 003	2 002
<b>P</b>	<b>Stav peněžních prostředků na začátku účetního období</b>		<b>4 714</b>	<b>19 795</b>	<b>12 042</b>
	<i>Peněžní toky z hlavní výdělečné činnosti (provozní činnost)</i>				
<b>Z</b>	<b>Účetní zisk nebo ztráta z běžné činnosti před zdaněním</b>	<b>(+/-)</b>	<b>5 213</b>	<b>3 595</b>	<b>3 592</b>
A1.	Úpravy o nepeněžní operace A.1.1.ažA1.6	(+/-)	34 921	40 266	9 338
A1.1.	Odpis stálých aktiv	+	31 393	30 040	38 123
A1.2.	Změna stavu oprav.položek, rezerv, komplex.nákl. příštích období	(+/-)	-2 030	5 259	-9 499
A1.3.	Zisk (ztráta) z prodeje stálých aktiv	(+/-)	-392	-482	-25 721
A1.4.	výnosy z dividend a podíly na zisku	-	5 950	0	0
A1.5.	vyúčtované nákladové a výnosové úroky	(+/-)	0	5 449	6 435
A1.6.	Případné úpravy o ostatní nepeněžní operace		0	0	0
<b>A.*</b>	<b>Čistý peněžní tok z provozní činnosti před zdaněním Z.+A.1.</b>	<b>(+/-)</b>	<b>40 134</b>	<b>43 861</b>	<b>12 930</b>
A2.	Změna stavu nepen.složek pracovního kapitálu A.2.1.ažA2.3.		60 017	-39 151	-37 446
A2.1.	Změna stavu pohledávek z provozní činnosti +/- aktivních účtů čas.rozlišení a dohadných účtů pasivních	(+/-)	-3 891	-49 071	29 018
A2.2.	Změna stavu krátkodobých závazků z provozní činnosti +/- pasivních účtů čas.rozlišení a dohadných účtů pasivních	(+/-)	159 238	-17 514	-18 952
A2.3.	Změna stavu zásob	(+/-)	-95 329	27 434	-47 512
A2.4.	Změna stavu krát.fin.majetek nespádající do peněž.prostředků		0	0	0
<b>A.**</b>	<b>Čistý peněžní tok z provozní činnosti před zdaněním A.**+A.2.</b>	<b>(+/-)</b>	<b>100 151</b>	<b>4 710</b>	<b>-24 516</b>
A.3.	Výdaje z plateb úroků s výjimkou kapitalizovaných úroků	-	-5 331	-5 007	-6 724
A.4.	Přijaté úroky	+	179	145	1 053
A.5.	zaplacená daň z příjmů za běžnou činnost	(+/-)	0	0	-16
A.6.	Příjmy a výdaje z mimořádné činnosti	(+/-)	0	0	0
A.7.	Přijaté dividendy a podíly na zisku	(+)	0	0	0
<b>A.***</b>	<b>Čistý peněžní tok z provozní činnosti A.***+A.3.ažA.6.</b>	<b>(+/-)</b>	<b>94 999</b>	<b>-152</b>	<b>-30 203</b>
	<i>Peněžní toky z investiční činnosti</i>				
B.1.	Výdaje spojené s pořízením stálých aktiv	-	-125 052	-27 044	-34 217
B.2.	Příjmy z prodeje stálých aktiv	+	26138	562	54 928
B.3.	Půjčky a úvěry spřízněným osobám	-	0	0	0
<b>B.***</b>	<b>Čistý peněžní tok vztahující se k investiční činnosti B.1.ažB.2.</b>	<b>(+/-)</b>	<b>-98 914</b>	<b>-26 482</b>	<b>20 711</b>
	<i>Peněžní toky z finanční činnosti</i>				
C.1.	Změna stavu dlouhodobých, popřípadě krátkodobých závazků	(+/-)	26 893	9 520	50
C.2.	Dopady změn vlastního jmění na peněžní prostředky C.2.1.ažC2.6.	(+/-)	-14 114	2 033	17 194
C.2.1.	Zvýšení peněž. prostředků z titulu zvýšení základního kapitálu	+	0	0	0
C.2.2.	Vyplacení podílu na vlastním jmění společníků	-	0	0	0
C.2.3.	Další vklady peněžních prostředků spol. a akcionářů	+	0	0	0
C.2.4.	Úhrada ztráty společníky	+	0	0	0
C.2.5.	Přímé platby na vrub fondů	-	-14 114	2 033	17 194
C.2.6.	Vyplacené dividendy ne podíly na zisku	-	0	0	0
C.3.	Přijaté dividendy	+	0	0	0
<b>C.***</b>	<b>Čistý pen. tok vztahující se k fin. činnostem C.1.+C.2.+C.3.</b>	<b>(+/-)</b>	<b>12 779</b>	<b>11 553</b>	<b>17 245</b>
<b>F.</b>	<b>Čisté zvýšení, resp. snížení pen.prostředků A.***+B.***+C.***</b>	<b>(+/-)</b>	<b>8 864</b>	<b>-15 081</b>	<b>7 753</b>
<b>R.</b>	<b>Stav peněžních prostředků a peněžních ekvivalentů na konci účetního období P.+F.</b>		<b>13 578</b>	<b>4 714</b>	<b>19 795</b>



## 2.4. Přehled o změnách vlastního kapitálu za období 2002 a 2004

označ.	TEXT	Skutečnost ve sledovaném období		
		2004	2003	2002
	<b>Počáteční stav vlastního kapitálu</b>	<b>557 988</b>	<b>552 360</b>	<b>531 574</b>
<b>A</b>	<b>Základní kapitál zapsaný v obchodním rejstříku (účet 411)</b>			
A.1.	Počáteční zůstatek	561 733	561 733	561 733
A.2.	Zvýšení	0	0	0
A.3.	Snížení	0	0	0
A.4.	Konečný zůstatek	561 733	561 733	561 733
<b>B</b>	<b>Základní kapitál nezapsaný (účet 419)</b>			0
B.1.	Počáteční zůstatek	0	0	0
B.2.	Zvýšení	0	0	0
B.3.	Snížení	0	0	0
B.4.	Konečný zůstatek	0	0	0
<b>C</b>	<b>A. +/- B se zohledněním účtu 252</b>			
C.1.	Počáteční zůstatek A. +/- B.	561 733	561 733	561 733
C.2.	Změna stavu A. a B.	0	0	0
C.3.	Počáteční zůstatek vlastních akcií a podílů (účet 252)	-19	-2 853	-1 863
C.4.	Změna stavu účtu 252	-78	2 853	-990
C.5.	Konečný zůstatek účtu 252	-96	-19	-2 853
C.6.	Konečný zůstatek A. +/- B. se zohledněním účtu 252	561 637	561 714	558 880
<b>D</b>	<b>Emisní ážio</b>			
D.1	Počáteční zůstatek	0	0	0
D.2	Zvýšení	0	0	0
D.3	Snížení	0	0	0
D.4	Konečný zůstatek	0	0	0
<b>E</b>	<b>Rezervní fondy</b>			
E.1.	Počáteční zůstatek	0	2 853	1 863
E.2.	Zvýšení	180	0	1 052
E.3.	Snížení	-180	-2 853	-62
E.4.	Konečný zůstatek	0	0	2 853
<b>F</b>	<b>Ostatní fondy ze zisku</b>			
F.1	Počáteční zůstatek	0	0	0
F.2	Zvýšení	0	270	0
F.3	Snížení	0	-270	0
F.4	Konečný zůstatek	0	0	0
<b>G</b>	<b>Kapitálové fondy</b>			
G.1	Počáteční zůstatek	0	8 890	9 880
G.2	Zvýšení	0	0	0
G.3	Snížení	0	-8 890	-990
G.4	Konečný zůstatek	0	0	8 890
<b>H</b>	<b>Rozdíly z přecenění nezahrnuté do výsledku hospodaření</b>			
H.1	Počáteční zůstatek	-1 300	-500	0
H.2	Zvýšení	0	-800	0
H.3	Snížení	0	0	-500
H.4	Konečný zůstatek	-1 300	-1 300	-500
<b>I</b>	<b>Zisk účetních období</b>			
I.1	Počáteční zůstatek	3 595	3 592	1 239
I.2	Zvýšení	0	0	0
I.3	Snížení	3 595	-3 592	-1 239
I.3.1.	Podíly na zisku	0	0	0
I.3.2.	Ostatní snížení	-3 595	-3 592	-1 239
I.4	Konečný zůstatek	0	0	0
<b>J</b>	<b>Ztráta za účetní období</b>			
J.1	Počáteční zůstatek	-6 021	-21 355	-41 278
J.2	Zvýšení	-14 419	0	0
J.3	Snížení	3 595	15 334	19 923
J.4	Konečný zůstatek	-16 845	-6 021	-21 355
<b>K.4</b>	<b>Zisk/ztráta za účetní období po zdanění</b>	<b>4 891</b>	<b>3 595</b>	<b>3 592</b>
	<b>Konečný zůstatek vlastního kapitálu</b>	<b>548 383</b>	<b>557 988</b>	<b>552 360</b>



## 2.5. Doplnující ekonomické údaje

### 2.5.1. Údaje o průměrném počtu zaměstnanců dle kategorií

Ukazatel	2004	2003	2002
Výrobní dělníci	439	440	467
Režijní dělníci	112	130	156
THP	154	170	184
Celkem	705	740	807

### 2.5.2. Ostatní údaje

Ukazatel	2004	2003	2002
Vlastní kapitál	548 383	557 988	552 360
Hosp.výsledek na 1 akcii	8,71	6,40	6,39
Výše dividendy	0	0	0

### 2.5.3. Investiční aktivity

#### 2.5.3.1. Nejvýznamnější investiční akce (v tis. Kč):

Název investice	rok pořízení	Umístění	Zpús.fin.	Poř.cena
Zhodnocení budov	2002	tuzemsko	vlast.zdroje	15 433
Nákup strojů a zařízení	2002	tuzemsko	vlast.zdroje	14 718
Nákup svařovacího robota	2002	zahraničí	leasing	3 446
Nákup nemovitosti	2002	tuzemsko	vlast.zdroje	1 544
Nákup software, hardware, kancelářská technika	2002	tuzemsko	vlast.zdroje	1 715
Zvýšení akciového podílu ve společnosti	2002	tuzemsko	vlast.zdroje	1 000
Nákup akcií MEP Postřelmov	2003	tuzemsko	vlast.zdroje	5 520
Výpočetní a kancelářská technika	2003	tuzemsko	vlast.zdroje	1 933
Navýšení ZK v T-Centrum.cz a.s.	2003	tuzemsko	vlast.zdroje	800
Radiové ovládání jeřábů	2003	tuzemsko	vlast.zdroje	3 369
Výroba přípravků	2003	tuzemsko	vlast.zdroje	2 066
Vstřikovací lisy	2003	tuzemsko	vlast.zdroje	4 364
Modernizace obráběcích strojů	2003	tuzemsko	vlast.zdroje	3 165
Stroje na řezání závitů	2003	tuzemsko	vlast.zdroje	1 536
Budovy a stavby	2003	tuzemsko	vlast.zdroje	3 544
Nákup mokrá lakovna	2004	tuzemsko	leasing	8 971
Nákup pálicí laserové zařízení	2004	zahraničí	leasing	17 581
Nákup pálicí laserové zařízení – zálohová platba	2004	zahraničí	vlast.zdroje	5 436
Nákup oplachové zařízení	2004	tuzemsko	leasing	3 380
Nákup osobní automobil	2004	tuzemsko	leasing	1 574
Nákup obráběcího stroje W160HNC – zálohové platby	2004	tuzemsko	leasing	24 800
Nákup nemovitosti – výrobní areál JAKOS	2004	tuzemsko	vlast.zdroje	8 600
Pořízení nemovitosti – Polyfunkční dům	2004	tuzemsko	vlast.zdroje	29 138
Výpočetní a kancelářská technika	2004	tuzemsko	vlast.zdroje	3 278
Nákup ostatní strojů a zařízení, rekonstr. a modernizace str.a zařízení	2004	tuzemsko	vlast.zdroje	16 743
Rekonstrukce a modernizace staveb a budov	2004	tuzemsko	vlast.zdroje	7 125



## 2.5.3.2. Očekávané nejvýznamnější investiční akce (v tis. Kč)

Název investice	rok pořízení	Kč
Nákup laserového pálicího zařízení - dofinancování	2 005	11 400
Pořízení nemovitosti – dokončení Polyf.dům č.I	2 005	5 500
Pořízení nemovitosti – Polyfunkční dům č. II	2 005	24 000
Rekonstrukce objektu vrátnice	2 005	13 000
Nákup obráběcího stroje W160HNC - dokončení	2 005	8 200
Rekonstrukce administrativní budovy	2 005	8 000

## 2.5.4. Informace o očekávané hospodářské a finanční situaci v roce 2005 (v tis. Kč):

Ukazatel	Kč
Tržby za vlastní výroby, služby a zboží	1 140 000
Přidaná hodnota	253 000
Hospodářský výsledek	10 000

2.5.5. Údaje o přerušení v podnikání: ve společnosti nedošlo v uplynulém období a ani ve třech předcházejících obdobích k přerušení podnikání.

2.5.6. Společnost nemá organizační jednotku v zahraničí

2.5.7. Společnost pro řízení kurzových rizik používá zajišťovací forwardové a spotové operace.

2.5.8. V oblasti ochrany životního prostředí společnost realizuje aktivity související s likvidací odpadů vznikajících ve strojírenské výrobě. Likvidaci všech odpadů provádí prostřednictvím autorizovaných společností.

2.5.9. Místa, na kterých jsou k nahlédnutí veškeré dokumenty a materiály uváděné ve výroční zprávě: v sídle společnosti



### 3. Příloha k roční účetní závěrce za rok 2004

#### Čl. I. Obecné údaje

##### 1.1. Charakteristika společnosti

Obchodní jméno :	Slovácké strojírny, akciová společnost
Sídlo:	Nivnická 1763, 688 28 Uherský Brod
IČO:	00008702
DIČ:	338-00008702
Právní forma:	akciová společnost
Zápis v obchodní rejstříku:	okresním soudem Brno-venkov, oddíl B., vložka 222, den zápisu 31. prosince 1990
Rejstříkový soud oprávněný k vedení OR:	Krajský soud Brno, pracoviště Husova 15
Změny v obchodním rejstříku:	1. Změna na postu člena dozorčí rady. Funkce se vzdal JUDr. Nejedlo a na jeho místo byl zvolen RNDr. Otenšlégr. 2. Změna se týkala předmětu podnikání společnosti – byla zrušena hostinská činnost
Způsob zřízení:	společnost byla zřízena dle zakladatelského plánu vydaného Ministerstvem strojírenství a elektrotechniky ČR dne 19.12.1990 a dle rozhodnutí č.j. 146/1990 ze dne 19.12.1990 vydaného Ministerstvem strojírenství a elektrotechniky ČR s účinností od 31.12.1990
Právní řád:	České republiky
Právní předpis:	Zákon 104/1990 Sb. o akciových společnostech

##### 1.2. Předmět podnikání a profil společnosti

###### 1.2.1. Předmět podnikání (viz. § 4 stanov)

- Zámečnictví
- Podnikání v oblasti nakládání s nebezpečnými odpady
- Kovářství
- Projektování elektrických zařízení
- Výroba, instalace a opravy el. strojů a přístrojů
- Provozování drah
- provozování čerpacích stanic s palivy a mazivy
- rozvod elektřiny
- výroba plastových výrobků a pryžových výrobků - plastové zboží pro domácnost a obdobné užití
- nástrojářství
- kovoobráběčství
- zpracování dat, služby databank, správa sítí
- výroba strojů a zařízení pro určitá hospodářská odvětví
- činnost technických poradců v oblasti strojírenství
- pořádání odborných kurzů, školení a jiných vzdělávacích akcí včetně lektorské činnosti
- velkoobchod
- specializovaný maloobchod
- výroba kovových konstrukcí, kotlů, těles a kontejnerů
- výroba výrobků zpracovatelského průmyslu
- pronájem a půjčování věcí movitých
- povrchové úpravy a svařování kovů
- příprava a vypracování technických návrhů
- ubytovací služby
- výroba strojů a zařízení pro všeobecné účely – vyhrazených zdvih. Zař., tlak. nádob, zvedacího a dopravního zař.
- montáž, opravy a rekonstrukce vyhrazených tlakových zařízení
- montáž a opravy vyhrazených elektrických zařízení
- realitní činnost
- galvanizérství
- nakládání s odpady (vyjma nebezpečných)
- poskytování technických služeb - výroba tepla a rozvod plynu
- montáž, opravy, revize a zkoušky vyhrazených zdvihacích zařízení
- činnost účetních poradců, vedení účetnictví
- zastupování v celním řízení
- technická činnost v dopravě - provozování parkovišť





### 1.2.2. Profil společnosti

#### 1.2.2.1. Výrobním program společnosti:

- nůžkové plošiny (samohybné, vlečené) s maximální výškou do 10m
- přívesové plošiny (kloubové, teleskopické) s maximální výškou do 22m
- automobilové plošiny (kloubové, teleskopické, kontejnerové) s maximální výškou do 27m
- automobilové čističe vozovek a chodníků
- vstřikovací stroje pro technickou pryž
- Zařízení pro hutní a slévárenský průmysl
- komponenty pro montážní linky v automobilním průmyslu
- skelety pro montážní nůžkové plošiny
- plastové výrobky
- drtiče stavebního odpadu
- kompostovací stroje
- komponenty pro jeřábové systémy
- komponenty pro vysokozdvizné vozíky a stavební stroje
- přímočaré hydromotory
- nakládací hydraulické rampy
- jeřáby elektrické mostové (s kladkostrojí, podvěsné, montážní, drapákové, hutní, traverzové s háky nebo - magnety)
- jeřáby elektrické portálové a poloportálové
- jeřáby elektrické sloupové otočné s kladkostrojem
- speciální jeřáby pro práci v provozech elektrolyzy hliníku
- příslušenství jeřábů (traverzy s magnety nebo háky, klešťové traverzy, lžicové a polypové lanové i hydraulické drapáky)
- ocelové konstrukce a svařence
- kontejnery na tuhý a kapalný odpad
- strojírenské polotovary (převodovky, spojky, ozubené hřídele, ozubená kola, čepy, náboje, hydraulické elementy)

1.2.2.2. Společnost není z pohledu ziskovosti své produkce závislá na patentech, licencích, průmyslových, obchodních či jiných smlouvách s jinými subjekty.

### 1.3. Historie společnosti

Slovácké strojírny (SUB) vznikly v r. 1951 v rámci záměrů státního plánu na industrializaci daného regionu. Byly začleněny pod ČKD a jich výrobní náplň tvořila výroba ocelových konstrukcí a jeřábů typového provedení do 63 t.

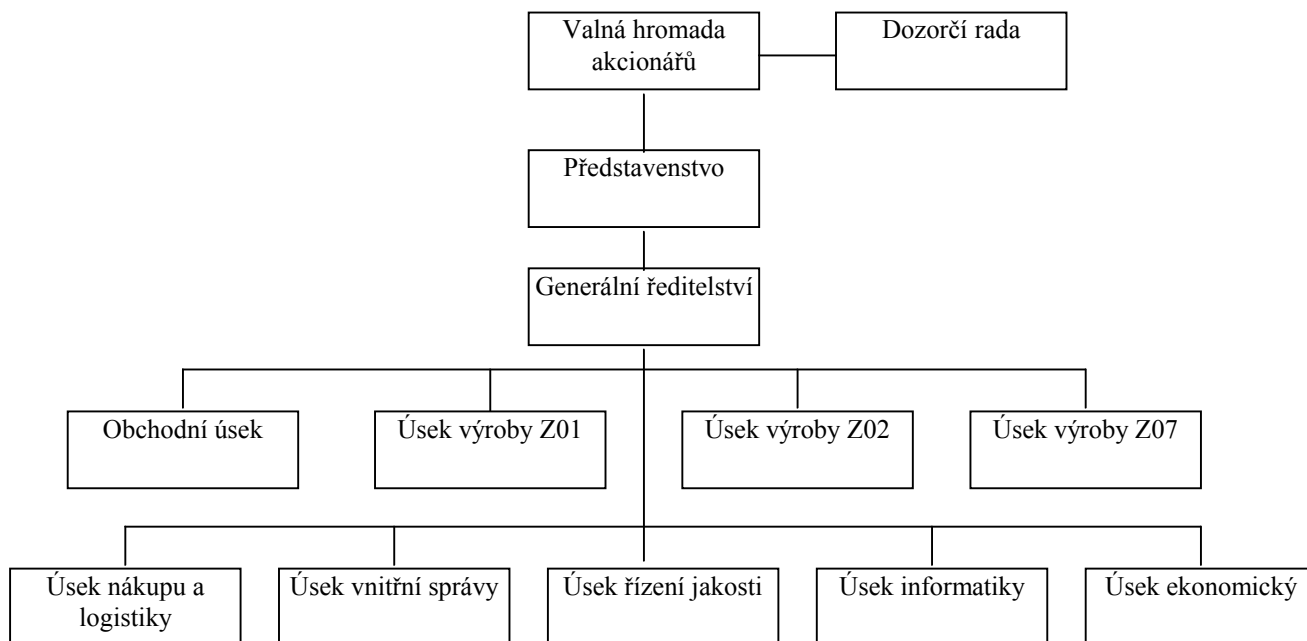
V průběhu doby postupně přecházely pod různé VHJ - Uničov, Královopolská, CHEPOS. S tím docházelo i k postupnému rozšiřování a změnám výrobního programu SUB. V 50.letech byla dále výroba rozšířena o stroje a zařízení pro geologický průzkum, chemický průmysl. V druhé polovině 60.let byla zahájena výroba zvedacích plošin řady MP na podvozcích TATRA, LIAZ a Avia a maximální výškou dosahu 27m a dále výroby lisů na výrobu klínových řemenů typu 44072, 44668 a vstřikovacích lisů na technickou pryž typu LKV 600, 4520+11. Na konci 60. let došlo k zavedení výroby speciální pro armádu. Byla zde vyráběna ženíjní technika (pontonová mostová souprava - PMS) a v 80.letech veškeré hydraulické a ocelové komponenty k různým typům radiolokátorů ( včetně radiolokátoru RAMONA, TAMARA). Na sklonku 80.let došlo k rozšíření sortimentu o speciální elektrické mostové jeřáby vyšších nosností až 320t. Ukončení výroby speciální techniky. Postupně byla zahájena výroba zametacích vozů, kontejnerů na tuhý a kapalný odpad, nůžkových plošin a doplňkové výroby přesných ocelových konstrukcí. Rovněž dosavadní sortiment montážních plošin byl postupně rozšířen a inovován.

V roce 1988 byly SUB konstituovány jako samostatný státní podnik. Ke dni 1.1.1991 z tohoto podniku vznikla akciová společnost, která byla k datu 1.5.1992 privatizována v souladu se schváleným privatizačním projektem kupónovou metodou. . Od valné hromady konané v červenci roku 1993 převzali majitelská práva a povinnosti investiční fondy a DIKové.

Organizace a řízení doznalo po roce 1989 několika změn, kdy přešlo od divizního uspořádání, přes závodové až po současné úsekové řízení.



## 1.4. Organizační schéma (stav k 31.12.2004)



## 1.5. Složení členů orgánů a vedení společnosti k 31.12.2004

## 1.5.1. Členové představenstva společnosti

Ing. Rosenfeld Jiří CSc., - předseda představenstva a generální ředitel  
r.č. 480405/412, bydliště, Moravská 99 Uh. Brod  
Ing. Horn Jan - místopředseda představenstva  
r.č. 460804/088, bydliště Růžová 2822, Česká Lípa  
Ing. Lux František - člen představenstva, obchodní ředitel  
r.č. 580920/0573, bydliště Zátíší 1508, Uh. Brod  
Ing. Vladislav Ondrůšek - člen představenstva, finanční ředitel  
r.č. 670131/1573, bydliště Jarní 2397, Uh. Brod  
Daniel Rosenfeld - člen představenstva, obchodní referent  
r.č. 760613/4635 - bydliště Moravská 99, Uh. Brod

## 1.5.2. Členové dozorčí rady společnosti

Ing. Krauskopf Luboš - předseda DR  
r.č. 520901/255, bydliště Lipová 1496/A Brandýs nad Labem  
RNDr. Jaromír Otenšlégr - člen DR  
R.č. 660205/0037, bydliště Diabasova 1142/9, Praha 5  
Ing. Šrámek Rostislav - člen DR, vedoucí elektroprojekce  
r.č. 530508/210, bydliště Hradčovice 240

## 1.5.3. Vedení společnosti

Ing. Rosenfeld Jiří Csc., - generální ředitel  
Ing. Ondrůšek Vladislav - finanční ředitel  
Ing. Lux František - obchodní ředitel  
Ing. Zahálka František - ředitel úseku výroby Z01  
Ing. Petřivalský Petr - ředitel úseku výroby Z02  
Ing. Vítek Ladislav - ředitel úseku výroby Z07  
Rosenfeld Petr - vedoucí úseku nákupu a logistiky  
Ing. Chlebek Jan - vedoucí úseku vnitřní správy  
Ambruz Miroslav - vedoucí úseku řízení jakosti  
Struhár Miroslav - vedoucí úseku informatiky  
Ing. Martin Kočica - vedoucí úseku řízení výroby



1.5.4. Během uplynulého období došlo ke změnám ve statutárních orgánech a to na postu člena DR, kdy ze zdravotních důvodů se vzdal svého mandátu JUDr. Nejedlo a nahradil ho RNDr. Otenšlégr. Management společnosti byl rozšířen o ředitele nového výrobního úseku.

### 1.6. Údaje o základním kapitálu

1.6.1. Majitel více než 5% základního kapitálu a hlasovacích práv (dle zjištění na poslední valné hromadě:

- MACFAN ENTERPRISES LIMITED Larnaca - 49,33% podíl na základním kapitálu
- Ing. Jiří Rosenfeld CSc - předseda představenstva a generální ředitel - 17,1% podíl na základním kapitálu.
- Ing. Luboš Krauskopf – předseda dozorčí rady – 7,84%

1.6.2. Majetková či smluvní spoluúčast (přímý či nepřímý podíl přesahující 50% základního kapitálu nebo hlasovacích práv) společnosti v jiných společnostech:

1.6.2.1. T-Centrum.CZ, a.s. se sídlem Vinohradská 184, Praha 3, IČ 26427095 - 65% podíl na společnosti. Předmětem podnikání je reklamní činnost a marketing. Upsané a splacené základní kapitál je 2mil Kč..

1.6.2.2. MEP Postřelmov a.s., se sídlem Tovární 2, Postřelmov, IČ 47675608 (MEP) – 15,08% podíl na společnosti. Předmětem podnikání je strojírenská výroba, slévárství, výroba elektrických strojů a přístrojů. Základní kapitál společnosti je Kč 200.000tis.

1.6.2.3. SUB CRANES a.s. se sídlem Nivnická 1763, Uherský Brod IČ 26292220 – 50% podíl na společnosti. Předmětem podnikání je velkoobchod, specializovaný maloobchod, zprostředkování obchodu, zprostředkování služeb. Upsaný a splacený základní kapitál je Kč 2mil.

1.6.2.4. SBD PANORAMA Uh. Brod se sídlem Horní Valy 2074 IČ 00050211 - podíl ve výši 800tis. Jedná se o 4 bytové jednotky.

1.6.3. Zaměstnanci společnosti nemají možnost účastnit se na základním kapitálu.

1.6.4. Společnost v uplynulém období pořídila vlastní akcie ve výši 1194 ks v hodnotě pořízení Kč 77tis. Celkem společnost drží 1486 ks vlastních akcií s celkovou hodnotou pořízení Kč 96tis tj. 0,05% ze zákl.kapitálu.

1.6.5. Jmenovitá hodnota povoleného nebo podmíněného zvýšení základního kapitálu a případná lhůta pro jeho zvýšení, okruh osob s právem na výměnu cenných papírů, přednostní upisování akcií, a podmínky a postup při vydávání nových akcií.: ve stanovách není upraveno

1.6.6. Počet a hlavní charakteristika akcií, které nezakládají podíl na základním kapitálu: společnost nemá

1.6.7. Podmínky stanovené v základních dokumentech pro změny výše základního kapitálu: podmínky pro změny výše základního kapitálu a práv ve stanovách společnosti nejsou přísnější než podmínky stanovené zákonem

1.6.8. V posledních třech letech nedošlo k žádným významným změnám ve výši základního kapitálu, který je ve výši 561 733 000,- Kč.

1.6.10. Údaje o koncernu:

- Obchodní název firma: MACFAN ENTERPRISES LIMITED
- Sídlo: 1 Naousis street, Larnaca, Kypr
- Hlavní předmět činnosti: obchodní činnost

### 1.7. Údaje o cenných papírech

Forma CP: na doručitele

Podoba CP: listinné

Počet kusů CP: 561 733 ks

Celkový objem emise: 561 733 000,- Kč

Jmenovitá hodnota CP: 1 000,- Kč

Omezení převoditelnosti CP: na doručitele

Veřejné trhy: akcie nejsou veřejně obchodovatelné

Práva vyplývající z akcie: Každý akcionář je oprávněn účastnit se valné hromady, hlasovat na ní a dále požadovat na ní vysvětlení a uplatňovat návrhy a protinávrhy.

Hlasovací právo je spojeno s akcií (1 akcie = 1 hlas).

Akcionář má právo na podíl na zisku společnosti a dále na likvidačním zůstatku. Podle stanov má akcionář nárok na dividendu, tedy podíl z té části čistého zisku vyprodukovaného společností za příslušné účetní období, která je podle rozhodnutí valné hromady a v mezích zákona určena k rozdělení. Pokud valná hromada odsouhlasí vyplácení dividend za příslušné účetní období, lhůta pro vyplacení je stanovena do jednoho měsíce jak právníkem tak fyzickým osobám. Nevyplacené dividendy jsou vedeny na samostatném účtu společnosti.

Počet akcií umístěných mezi fyzickými osobami s uvedením základního kapitálu, který na něj připadá: nejsou nám známy.

Společnost nemá akcie, jejichž hodnota by nebyla splacena. Společnost nevydala žádné dluhopisy s právem na výměnu za akcie.

V roce 2004 ani v účetním roce předcházejícím nebyla učiněna veřejná nabídka převzetí akcií emitenta činěná třetími osobami ani veřejná nabídka převzetí akcií jiných společností činěná emitentem.



## 2. Údaje o zaměstnancích a výše mezd (údaje v následujícím textu jsou v tis. Kč, mimo počet zaměstnanců)

Ukazatel	Společnost celkem		Z toho řídicích pracovníků	
	Sledované účetní období	Minulé účetní období	Sledované účetní období	Minulé účetní období
Průměrný počet zaměstnanců	705	740	39	43
Mzdové náklady	140 993	132 937	20 973	19 008
Odměny členům orgánů společnosti	1 920	1 197	960	598
Náklady na sociální zabezpečení	48 893	46 040	7 514	6 653
Sociální náklady	3 367	3 749	987	942
Osobní náklady celkem	195 173	183 923	30434	27 201

3. Společnost neposkytla půjčky, úvěry, záruky či jiné plnění členům orgánů společnosti či zaměstnancům na řídicích funkcích. Pouze uhradila životní pojištění manažerům podniku v souhrnné výši Kč 987tis. Společnost bezplatně předala 1 zaměstnanci k užívání pro soukromé i služební účely osobní automobil dle platných předpisů.
4. Počet akcií společnosti, které jsou v majetku členů představenstva a dozorčí rady a ředitelů společnosti:
- Ing. Jiří Rosenfeld CSc - předseda představenstva a generální ředitel - 95 495 ks akcií.
  - Ing. Luboš Krauskopf – předseda dozorčí rady – 44 076ks akcií.

## Čl. II.

### Informace o účetních metodách a obecných účetních zásadách

1. Způsob ocenění - jednotlivé složky majetku jsou oceňovány v souladu se zákonem o účetnictví. Nakoupené zásoby se oceňují pořizovacími cenami + doprovodné náklady. Zásoby vytvořené vlastní činností se oceňují vlastními náklady, které se skládají z vlastních nákladů a výrobní režie.
  - 1.1. V rámci syntetického účtu materiálu a zboží používáme cenu zjištěnou váženým aritmetickým průměrem. Cena je přepočítána při každém přírůstku zásob. Zásoby vytvořené vlastní činností se oceňují vlastními náklady. Nedokončená výroba je oceňována skutečnými přímými náklady.
  - 1.2. Investiční majetek vyrobený ve vlastní režii se oceňuje vlastními náklady (včetně výrobní režie)
2. Reprodukční pořizovací cena se používá u nalezených materiálových zásob. U zásob, které organizace vytváří vlastní činností byla reprodukční pořizovací cena vypočtena dle operativní kalkulace. U ostatních nalezených zásob se cena stanoví odborným odhadem.
3. Do doprovodných nákladů se zahrnují náklady za přepravné, clo, provize a pojistné. Do pořizovacích cen zásob vyrobených ve vlastní režii jsou zahrnuty náklady materiálové, mzdové, nakoupené služby a výrobní režie.
4. Ve způsobu oceňování nedošlo ke změnám oproti roku 2003.
5. Opravné položky k majetku a.s. vytvořila v celkové výši 9.544.045,48., které snížila o kurzový přepočítání na konci roku o 203.206,93. Do nákladů odepsala opravné položky z min.let ve výši 8.181.314,03. Neúčtovala odpis nedobytných .
6. V roce 2004 společnost pokračuje v odpisování shodně s rokem 2003. Dlouhodobý majetek s životností delší než 1 rok, s pořizovací cenou nad 2tis. se zatřídí dle tříd a doba odpisu se určí dle předpokládané doby použití. Pořízení náradí až do výše 40tis. se bude účtovat jako pořízení materiálu a evidence se povede v podrozvahové evidenci. U modelů zůstává evidence jak v roce 2003, v evidenci majetku nad 20tis. pořizovací ceny a odpis po dobu dvou let. Nově uváděný majetek do provozu se odpisuje dle odpisových skupin. Nehmotný dlouhodobý majetek (software) se odpisuje 4 roky od jeho uvedení do užívání. Dlouhodobý nehmotný majetek od 5 do 60tis. se odpisuje dle předpokládané doby životnosti.
7. Pro přepočítání údajů v cizích měnách jsou používány denní kurzy vyhlášené Českou národní bankou s denním zpožděním. Banka vyhláší kurzy vždy až v odpoledních hodinách a proto používáme kurz pro předcházející den. U došlých faktur se pro přepočítání používá datum dle poštovního razítka na faktuře, mimo materiálových faktur, ke kterým již byla vystavena příjemka materiálu v minulých obdobích. U těchto faktur se použije kurz z příjímky materiálu. U vydaných dokladů se používá kurz ze dne vystavení dokladu. U faktur doručených začátkem roku 2005, ale nákladově patřících do minulého roku se použije kurz k 31.12.2004.

**Čl. III.****Doplňující informace k rozvaze a výkazu zisků a ztrát**

1. Položky, které nejsou zahrnuty ve výkazech
  - 1.1. Společnost nevykázala za účetní období doměrky daní z příjmů práv.osob za minulé období
  - 1.2. Rozpis bankovních úvěrů (v tis. Kč)

Krátkodobé úvěry	Sledované období		Minulé období	
	Cizí měna EUR	Kč	Cizí měna	Kč
Krátkodobé úvěry v EUR	3 520	107 237	3 359	108 852
Krátkodobé úvěry v CZK	-	14 714	-	0
Celkem	3 520	121 951	3 359	108 852

Výše bankovních úvěrů činí 3 520 tis.EUR v celkové výši 107 237 tis. Kč a 4 900 tis Kč + debetní bankovní účet ve výši 9 814. tis. Kč.

Dlouhodobé bankovní úvěry společnost nečerpala.

1.3. Dotace na investiční a provozní účely nebyly poskytnuty..

2. Významnou událostí mezi datem účetní uzávěrky a datem jejího schválení: není.

3. Další informace vztahující se k výkazům společnosti

3.1. Hmotný a nehmotný dlouhodobý majetek kromě pohledávek

3.1.1. Hlavní skupiny samostatných movitých věcí a souborů movitých věcí s ohledem na charakter a předmět činnosti (v tis. Kč)

Skupina dlouhodobého majetku	Pořizovací cena		Oprávký		Zůstatková cena		Přirůstky	Úbytky
	31.12.04	31.12.03	31.12.04	31.12.03	31.12.04	31.12.03		
Budovy	468 434	454 740	209 986	199 651	258 448	255 089	7 909	0
Stavby a haly	192 920	191 871	106 018	101 464	86 902	90 407	801	0
Techn. zhodnocení budov a staveb							6 033	0
Stroje, přístroje, zařízení	301 738	277 234	249 497	240 363	52 241	36 871	24 957	453
Dopravní prostředky	110 592	99 145	51 625	45 604	58 967	53 541	11 508	61
Inventář	5 494	3 962	3 823	3 735	1 671	227	1 532	0
Dlouhodobý hmotný majetek do 40tis.	14 864	15 137	14 859	15 054	5	83	0	273
Ostatní majetek	0	0	0	0	0	0	0	0

3.1.2. Nehmotný dlouhodobý majetek (v tis. Kč)

Skupina dlouhodobého majetku	Pořizovací cena		Oprávký		Zůstatková cena		Přirůstky	Úbytky
	31.12.04	31.12.03	31.12.04	31.12.03	31.12.04	31.12.03		
Software samostatně nakoupený	12 360	12 273	11 722	10 978	6 38	1 295	87	0
Nakoupený know-how	0	0	0	0	0	0	0	0
Dlouhodobý nehmotný majetek do 60tis	1 253	1 253	1 253	1 253	0	0	0	0



## 3.1.3. Majetek v nájmu

Jedná se o finanční pronájem s následnou koupí najaté věci podle jednotlivých smluv, údaje jsou uvedeny bez DPH, s výjimkou osobního automobilu. (v tis. dané měny)

<b>Běžné účetní období</b>						
Smlouva	Zahájení	Doba trvání	Název majetku, měna	Splátky celkem	Uhrazené splátky ke dni závěrky	Neuhrazené splátky
OBLeasing	24.01.2002	36	Svařovací robot IGM EUR	268	268	0
OBLeasing	17.01.2002	36	Práškovací lakovna III EUR	214	214	0
RAIFFISEN	26.04.2002	48	Soubor vstříkov.strojů EUR	150	114	36
RAIFFISEN	26.04.2002	48	Soubor vyvrtávaček EUR	612	464	148
RAIFFISEN	22.05.2002	48	Soubor kovoobr.strojů EUR	160	121	39
RAIFFISEN	26.04.2002	48	Soubor frézek EUR	71	54	17
RAIFFISEN	26.04.2002	48	Soubor lisů EUR	233	176	57
RAIFFISEN	26.04.2002	48	Soubor strojů nadělení EUR	253	192	61
CAC Leasing	20.5.2004	39	Mokrý lakovna EUR	190	61	129
CAC Leasing	5.9.2004	36	Pálicí laserové zařízení EUR	580	143	437
CAC Leasing	5.11.2004	42	Oplachové zařízení EUR	87	15	72
CAC Leasing	5.7.2004	36	Osobní automobil CZK	1 821	442	1 379
<b>Celkem EUR</b>				<b>2 818</b>	<b>1 822</b>	<b>996</b>
<b>Celkem CZK</b>				<b>1 821</b>	<b>442</b>	<b>1 379</b>
<b>Uplynulé účetní období</b>						
Smlouva	Zahájení	Doba trvání	Název majetku, měna	Splátky celkem	Uhrazené splátky ke dni závěrky	Neuhrazené splátky
RAIFFISEN	26.04.2002	48	Soubor vstříkov.strojů EUR	150	84	66
RAIFFISEN	26.04.2002	48	Soubor vyvrtávaček EUR	612	345	267
RAIFFISEN	22.05.2002	48	Soubor kovoobr.strojů EUR	160	90	70
RAIFFISEN	26.04.2002	48	Soubor frézek EUR	71	40	31
RAIFFISEN	26.04.2002	48	Soubor lisů EUR	233	131	102
RAIFFISEN	26.04.2002	48	Soubor strojů nadělení EUR	253	142	111
OBLeasing	24.01.2002	36	Svařovací robot IGM EUR	268	195	73
OBLeasing	17.01.2002	36	Práškovací lakovna III EUR	214	156	58
OB Leasing	31.01.2001	36	Svař.robot LIMAT - EUR	105	105	0
OB Leasing	21.02.2001	36	Trumatic L3030TLF- EUR	413	413	0
OB Leasing	07.03.2001	36	TRUMPF L6030TLF- EUR	571	571	0
<b>Celkem</b>				<b>3 050</b>	<b>2 272</b>	<b>778</b>

## 3.1.4 Souhrnná výše majetku neuvedená v rozvaze

Společnost vede mimo účetnictví v podrozvahové evidenci pořízené nářadí až do výše pořizovací hodnoty Kč 40tis. v celkové hodnotě k 31.12.2004 Kč 53 901 tis.Kč.

## 3.1.5. Rozpis hmotného majetku zatíženého zástavním právem

Sledované období			Minulé období		
Název majetku	Forma zatížení	Rok ukon.	Název majetku	Forma zatížení	Rok ukon.
HALA 3A	zást. smlouva	2005	HALA 3A	zást. smlouva	2004
HALA PROTOT. A OTS OBJ 015	zást. smlouva	2005	HALA PROTOT. A OTS OBJ 015	zást. smlouva	2004
BUDOVA ADMINISTRATIVNI	zást. smlouva	2005	BUDOVA ADMINISTRATIVNI	zást. smlouva	2004
PRISTAVEK SOCIALNI HALY 201	zást. smlouva	2005	PRISTAVEK SOCIALNI HALY 201	zást. smlouva	2004
HALA 201	zást. smlouva	2005	HALA 201	zást. smlouva	2004
Pozemky p.č. 3211/1-5	zást. smlouva	2005	Pozemky p.č. 3211/1-5	zást. smlouva	2004
Pozemky p.č. 3463/3,24,72	zást. smlouva	2005	Pozemky p.č. 3463/3,24,72	zást. smlouva	2004



## 3.1.6. Přehled majetku s výrazně rozdílným tržním a účetním ohodnocením (v tis Kč):

Název majetku	Tržní cena	Účetní cena
Svař. robot LIMAT	2 053	2
Trumatic L3030TLF	8 057	2
TRUMPF L6030TLF	11 227	2

## 3.2. Pohledávky

## 3.2.1. Pohledávky po lhůtě splatnosti (v tis. Kč)

Počet dnů	Sledované období	Minulé období
Do 30	40 208	51 928
31-90	3 119	11 392
91-180	1 539	2 936
181 a více	10 779	10 607
Celkem	55 645	76 863

3.2.2. Společnost má pohledávky za firmou T-Centrum ve výši 1.152 tis.Kč.

3.2.3. Společnost nemá pohledávky kryté zástavním právem či jiným způsobem.

## 3.3. Vlastní jmění

## 3.3.1. Změny vlastního jmění (v tis. Kč)

Ukazatel	Sledované období	Minulé období
Základní jmění	561 637	561 714
Kapitálové fondy	-1 300	-1 300
Rezervní fond	0	0
Sociální fond	0	0
Neuhrazená ztráta z minulých let	-16 845	-6 021
Hospodářský výsledek	4 891	3 595
Vlastní jmění celkem	548 383	557 988

Společnost v roce 2004 o odložené dani účtovala. Byl proveden nový výpočet odložené daně dle skutečností roku 2003. Ve výpočtu bylo zohledněno dodatečné daňové přiznání roku 2002 a daňové přiznání roku 2003. Hodnota 14 418 935 Kč(závazek) byla zúčtována na účet 429 – zvýšení neuhrazené ztráty minulých let.

3.3.2. Použití zisku vytvořeného v roce 2003 - vytvořený zisk za rok 2003 byl použit na úhradu ztráty vytvořené z let minulých.

## 3.4. Závazky

## 3.4.1. Závazky po lhůtě splatnosti (v tis. Kč)

Počet dnů	Sledované období		Minulé období	
	Z obch. styku	Ostatní	Z obch. styku	Ostatní
Do 30	90	0	12 452	0
31-90	7	0	1 374	0
91-180	0	0	0	0
181 a více	180	0	195	0
Celkem	277	0	14 021	0

3.4.2. Společnost má závazky k firmě MEP Postřelmov ve výši 699 tis.Kč.



## 3.4.3. Údaje o závazcích z titulu uplatnění zástavního a zajišťovacího práva (v tis. dané měny)

Druh závazku	Forma zajištění	Měna	Výše Kč 31.12.2004
Závazky z leasingových obch.	Směnky	EUR	998
Bankovní záruky	Směnka, pohledávky, nemovitosti	EUR	297
Bankovní záruky	Směnka	USD	4
Krátkodobý bank. úvěr	Nemovitosti, směnka, pohledávky	CZK	4 900
Krátkodobý bank. úvěr	Nemovitosti, směnka, pohledávky	EUR	1 150
Krátkodobý bank. Úvěr	Směnka, pohledávky, zásoby	EUR	1 120
Krátkodobý bank. úvěr	Směnka, pohledávky	EUR	1 250

## 3.4.4. Závazky nevyúčtované v účetnictví a neuvedené v rozvaze (v tis. dané měny)

Typ záruk	Příjemce záruky	Měna	Výše k 31.12.04
Neplatební bankovní záruka	Obchodní partneři	EUR	297
Neplatební bankovní záruka	Obchodní partneři	USD	4
Směnky – zajištění leas.operací	Raiffeisen - Leasing, s.r.o., CAC Leasing a.s.	EUR	998
Směnka-zajištění úvěrové linky	ČSOB a.s. Zlín	EUR, CZK	bianco
Směnka-zajištění úvěrové linky	Komerční banka a.s. Zlín	EUR	bianco
Směnka-zajištění úvěru	Živnostenská banka a.s. Zlín	EUR	bianco

Společnost si není vědoma jiných rizik či ztrát vyplývajících z její činnosti, které by nebyly postiženy v oficiálně zveřejňovaných dokumentech.

## 3.5. Rezervy (v tis. Kč)

Druh rezervy	Zůstatek 1.1.03	Tvorba 2003	Čerpání 2003	Zůstatek 31.12.03	Tvorba 2004	Čerpání 2004	Zůstatek 31.12.04
Zákonné rezervy	0	0	0	0	0	0	0
Rezerva na opravy HIM	0	0	0	0	0	0	0
Ostatní rezervy	0	0	0	0	540	0	540
Rezerva na kursové ztráty	0	0	0	0	0	0	0
Celkem	0	0	0	0	0	0	0

## 3.6. Výnosy z běžné činnosti (v tis. Kč)

	Sledované období			Minulé období		
	Celkem	Tuzemsko	Zahraničí	Celkem	Tuzemsko	Zahraničí
Tržby za prodej zboží	19 089	18 140	949	23 502	11 623	11 879
Tržby z prodeje vl. výrobků	796 616	28 323	768 293	731 142	47 077	684 065
Tržby z prodeje služeb	41 746	18 597	23 149	40 474	22 984	17 490
Čerpání rezerv a opr.položek	0	0	0	0	0	0
Ostatní výnosy	147 788	147 788	0	13 651	13 651	0
Celkem	1 005 239	212 848	792 391	808 769	95 335	713 434

3.7. Výdaje vynaložené na výzkum a vývoj - a.s. neměla v roce 2004 a ani ve třech předcházejících obdobích výdaje spojené s výzkumem a vývojem.

3.8. Soudní a obchodní spory za poslední dvě účetní období, které měly nebo mohou mít významný vliv na finanční situaci společnost nemá.

3.9. Společnost měla ke konci roku větší hodnotu zásob (materiál, nedokončená výroba) než bývalo v minulosti zvykem. Tento stav byl způsoben převážně výrazným nárůstem cen hutního materiálu (cca 2,1krát) a dále větším objemem zásob materiálu nakoupeného na sklad, vzhledem k lepším cenovým relacím v daném období.





#### 4. Zpráva dozorčí rady a.s. k roční účetní závěrce za rok 2004

V roce uplynulém od minulé valné hromady pracovala dozorčí rada společnosti ve složení:

předseda DR	Ing. Luboš KRAUSKOPF
člen DR	RNDr. Jaromír OTENŠLÉGR
člen DR zvolený zaměstnanci	Ing. Rostislav ŠRÁMEK

Na konaných sedmi zasedáních dozorčí rady byla průběžně kontrolována především podnikatelská činnost společnosti a vývoj hlavních ekonomických ukazatelů. Dozorčí rada neshledala v činnosti společnosti žádné závady či nedostatky.

Dozorčí rada v rámci své kontrolní pravomoci podrobně přezkoumala auditovanou účetní závěrku za rok 2004 a neshledala žádné porušení zákonných předpisů, stanov společnosti nebo rozhodnutí valné hromady. Proto se dozorčí rada ztotožnila s výrokem auditora, který zní: „Předkládaná účetní závěrka je podle našeho názoru sestavena v souladu se zákony a účetními předpisy platnými v České republice a ve všech významných ohledech věrně a poctivě zobrazuje majetek, závazky, vlastní kapitál a finanční situaci společnosti k datu účetní závěrky a výsledek jejího hospodaření za období od 1.1.2004 do 31.12.2004.“

Dozorčí radě byl předložen návrh představenstva společnosti na rozdělení hospodářského výsledku za rok 2004, t.j. odvod do zákonného rezervního fondu v předepsané výši a zbytek převést na účet neuhrazené ztráty z minulých let. Dozorčí rada tento návrh projednala a vyslovila s ním jednomyslný souhlas.

Dozorčí rada přezkoumala zprávu o propojených osobách vypracovanou společností v souladu s požadavkem §66a, odst. 9 Obchodního zákoníku a v souladu s §66a odst. 10 Obchodního zákoníku ji vzala na vědomí bez vyjádření výhrad.

Po zhodnocení výsledků hospodaření společnosti za rok 2004, jak je zobrazuje auditem ověřená účetní závěrka včetně přílohy a výroční zpráva, předkládá dozorčí rada valné hromadě společnosti následující stanovisko:

**Dozorčí rada projednala zprávu představenstva o hospodaření společnosti Slovácké strojírna, a.s. v roce 2004 a neshledala žádné závady v chodu společnosti, ani v činnosti představenstva. Na základě výroku auditora a vlastní kontrolní činnosti dozorčí rada valné hromadě doporučuje schválit roční účetní závěrku společnosti za rok 2004.**

Ing. Luboš KRAUSKOPF  
předseda dozorčí rady



## 5. Zpráva auditora k roční účetní závěrce za rok 2004

**Zpráva auditora k roční účetní závěrce k 31.12.2004**  
**firmy Slovácké strojírny, akciová společnost, Nivnická 1763,**  
**Uherský Brod**  
**DIČ: CZ00008702**

Provedli jsme audit přiložené roční účetní závěrky společnosti Slovácké strojírny, akciová společnost, Uherský Brod k 31.12.2004. V souladu se zákonem o účetnictví je za sestavení roční účetní závěrky odpovědný statutární orgán společnosti. Naší povinností bylo vyjádřit na základě provedeného auditu výrok o této účetní závěrce.

Audit jsme provedli v souladu se Zákonem o auditorech a Komoře auditorů České republiky a auditorskými směrnicemi Komory auditorů České republiky. Tyto směrnice požadují, aby byl audit naplánován a proveden tak, aby auditor získal přiměřenou jistotu, že účetní závěrka neobsahuje významné nesprávnosti. Audit zahrnuje výběrovým způsobem provedené ověření úplnosti a průkaznosti částek a informací uvedených v účetní závěrce. Audit rovněž zahrnuje posouzení správnosti a vhodnosti použitých účetních zásad, významných odhadů učiněných společností a zhodnocení celkové prezentace účetní závěrky. Jsme přesvědčeni, že provedený audit poskytuje přiměřený podklad pro vyjádření výroku.

**Předkládaná účetní závěrka je podle našeho názoru sestavena v souladu se zákony a účetními předpisy platnými v České republice a ve všech významných ohledech věrně a poctivě zobrazuje majetek, závazky, vlastní kapitál a finanční situaci společnosti k datu účetní závěrky a výsledek jejího hospodaření za období od 1.1.2004 do 31.12.2004.**

Ve Zlíně dne 1. dubna 2005

SPOLEČNOST AUDIT DANĚ, s.r.o.  
číslo licence 99  
T.G. Masaryka 2433  
760 01 Zlín



*Hana Krajčová*



## 6. Zpráva o vztazích mezi propojenými osobami za rok 2004

**Zpracovatel:      Slovácké strojírny, a.s., Nivnická 1763, 688 28 Uh. Brod,  
IČ 00008702**

### **jako osoba ovládaná**

Na základě § 66 a) a b) Obchodního zákoníku existuje mezi naší společností dále „osoba ovládaná“ a společnostmi specifikovanými v části I této zprávy dále „osoby ovládající“ vztah osoby ovládající a ovládané. Vzhledem k tomu, že s těmito společnostmi nemáme uzavřenu ovládací smlouvu, předkládáme jako statutární orgán ovládané společnosti Zprávu o vztazích mezi ovládající a ovládanou osobou a o vztazích mezi ovládanou osobou a ostatními osobami ovládanými stejnou ovládající osobou dále jen „Zprávu o vztazích mezi propojenými osobami“, čímž plníme zákonnou povinnost vyplývající z § 66 a), odst.9 Obchodního zákoníku.

### **Část I Identifikace ovládajících a ovládaných osob**

#### **1. Osoby ovládající:**

<i>přesná identifikace společnosti (obchodní jméno, právní forma, sídlo, IČ)</i>	<i>důvod ovládacího vztahu (§66 a) a b) Obchodního zákoníku)</i>
<b><i>společnost A – Macfan Enterprises Limited, 1 Naousis street, Larnaca, Kypr</i></b>	<b><i>Majitel 49,33% podílu na ZJ</i></b>

#### **2. Ostatní osoby ovládané stejnou osobou ovládající: nejsou**

### **Část II Přehled uzavřených smluv a jejich plnění**

#### **II.1. Výčet uzavřených smluv v účetním období 2004**

##### **1. Osoby ovládající:**

##### ***společnost A***

<i>přesná identifikace smlouvy s uvedením v čí prospěch byla uzavřena (název smlouvy, předmět, datum uzavření, účinnost smlouvy)</i>
<b>1. nejsou</b>



## 2.Ostatní osoby ovládané stejnou osobou ovládající: nejsou

**II.2. Výčet jiných právních úkonů, které byly uskutečněny v zájmu těchto osob** (tzn.nešlo o smlouvu, ale o mimosmluvní plnění na základě jednostranného právního úkonu, např.závazek z titulu ručení, popř.jednorázové plnění, na které nebyla uzavřena smlouva – není rozhodující ve prospěch jaké osoby bylo uzavřeno)

### 1.Osoby ovládající:

**společnost A**

<i>přesná identifikace právního úkonu</i>
---

<b>1. nejsou</b>
------------------

## 2.Ostatní osoby ovládané stejnou osobou ovládající: nejsou

**II.3. Výčet veškerých opatření, která byla v zájmu nebo na popud těchto osob přijata nebo uskutečněna ovládanou osobou** (např. jiné smlouvy a závazky, které byly uzavřeny bez ohledu na osobu se kterou byly uzavřeny, např. vstup do jiných společností formou kapitálové účasti, nákup podniku)

### 1.Osoby ovládající:

**společnost A**

<i>přesná identifikace přijatého nebo uskutečněného opatření s vyjádřením vlivu ovládající osoby</i>
--

<b>1. nejsou</b>
------------------

## 2.Ostatní osoby ovládané stejnou osobou ovládající: nejsou

**II.4. Výčet plnění poskytnutých ovládanou osobou** (pokud bylo poskytnuto ovládanou osobou plnění je třeba uvést výčet protiplnění, pokud vznikla ovládané osobě újma je třeba uvést, jak byla v daném období vyrovnána, eventuelně jak bude vyrovnána v následujícím období, pokud újma nenastala lze uvést, že smlouvy byly realizovány v cenách obvyklých)

### 1.Osoby ovládající:

**společnost A**

<i>identifikace plnění (datum, číslo dokladu...)</i>	<i>výše plnění</i>	<i>identifikace protiplnění</i>
<b>1. nejsou</b>		



## 2. Ostatní osoby ovládané stejnou osobou ovládající: nejsou

### Část III

#### Přehled ostatních obchodních vazeb spojených s činností statutárních zástupců

Statutární zástupci Slováckých strojírén a.s. (SUB) působí v následujících společnostech, které mají obchodní vztah s SUB:

1. MEP Postřelmov a.s., Tovární 2 Postřelmov (MEP) – předseda představenstva SUB ing. Jiří Rosenfeld Csc. je současně předsedou představenstva MEP, člen představenstva SUB ing. František Lux je současně členem představenstva MEP, člen DR RNDr. Jaroslav Otenšlégr je současně i předsedou DR MEP. Obchodní vztahy v roce 2004 mezi MEP a SUB byly prováděny za účelem nákupu a prodeje výrobku a služeb a to vždy za ceny obvyklé. SUB nakoupily výrobky a služby od MEP v hodnotě Kč 9.756tis., a MEP nakoupil od SUB výrobky a služby v hodnotě Kč 3.593tis.
2. MEP galvanovna a.s., Tovární 182/2 Postřelmov (MEP G) – tato společnost je 100% dceřinou společností MEP. Člen představenstva SUB ing. Vladislav Ondrůšek je současně členem dozorčí rady MEP G. Obchodní vztahy v roce 2004 mezi MEP G a SUB byly prováděny za účelem nákupu a prodeje výrobku a služeb a to vždy za ceny obvyklé. SUB nakoupily výrobky a služby od MEP G v hodnotě Kč 1.111tis., a MEP G nakoupil od SUB výrobky a služby v hodnotě Kč 0.
3. MEP slévárna a.s., Tovární 182/2 Postřelmov (MEP S) – tato společnost je 100% dceřinou společností MEP. Člen managementu SUB ing. František Zahálka je současně členem představenstva MEP S. Obchodní vztahy v roce 2004 mezi MEP S a SUB nebyly prováděny.
4. T-centrum.CZ a.s. Na Vlku 1297/5, Praha 5 (Tcentr) - předseda představenstva SUB ing. Jiří Rosenfeld Csc. je současně místopředsedou představenstva Tcentr, člen představenstva SUB ing. František Lux je současně členem DR Tcentr, místopředseda představenstva ing. Jan Horn je současně předsedou představenstva Centr, člen představenstva SUB ing. Vladislav Ondrůšek je současně předsedou DR Tcentr. Obchodní vztahy v roce 2004 mezi Tcentr a SUB byly prováděny za účelem pronájmu movitých věcí a prodeje služeb a to za ceny obvyklé. SUB zapůjčilo Tcentr movité předměty za hodnotu Kč 727tis. a Tcentr poskytlo SUB služby v hodnotě Kč 0.
5. SUB CRANES a.s., Nivnická 1763, Uherský Brod (Cranes) - předseda představenstva SUB ing. Jiří Rosenfeld Csc. je současně předsedou představenstva Cranes, člen představenstva SUB ing. František Lux je současně místopředsedou představenstva Cranes, člen představenstva SUB ing. Vladislav Ondrůšek je současně předsedou DR Cranes, člen představenstva SUB Daniel Rosenfeld je současně členem DR Cranes. Obchodní vztahy v roce 2004 mezi Cranes a SUB byly prováděny za účelem poskytování služeb a prodeje výrobků a materiálu a to za ceny obvyklé. SUB poskytlo plnění Cranes v celkové výši Kč 2tis. A Cranes prodal SUB materiál v hodnotě Kč 153tis.
6. Zbrojovka Vsetín - Nástroje a.s. v likvidaci, Masarykova 90, Plzeň (Zbrojovka) – místopředseda představenstva SUB ing. Jan Horn je současně likvidátorem společnosti Zbrojovka. Obchodní vztahy v roce 2004 mezi SUB a Zbrojovkou nebyly prováděny.
7. SVUS Pharma a.s., Kroupova 957, Hradec Králové (dále jen SVUS) – člen DR SUB RNDr. Jaroslav Otenšlégr je současně členem představenstva SVUS. Obchodní vztahy v roce 2004 byly v rovině poskytnutí SUB peněžní půjčky od SVUS ve výši 25mil. Kč. Půjčka byla čerpána po dobu necelých 8 měsíců za úrokových podmínek 3,8% p.a.



8. Výše uvedené obchodní vztahy byly realizovány za stejných nebo obdobných podmínek, jaké uplatňují SUB vůči třetím osobám. Z toho důvodu je vyloučen vznik majetkové újmy nebo jiné škody SUB. Nejsou nám známy jiné obchodní vazby (krom výše uvedených) SUB vůči jiným společnostem, ve kterých by byly ve statutárních orgánech statutární zástupci SUB.

V Uherské Brodě dne 2.5.2005

Ing. Jiří Rosenfeld Csc.  
předseda představenstva  
v.r.

#### **Část IV**

#### **Stanovisko dozorčí rady**

Po přezkoumání Zprávy o vztazích mezi propojenými osobami sestavené ovládanou osobou – statutárním orgánem společnosti Slováckých strojů a.s. ze dne 17.5.2005 – konstatujeme, že jsme neshledali nedostatků v této zprávě.

V Uherském Brodě dne 17.5.2005

Ing. Luboš Krauskopf  
předseda dozorčí rady  
v.r.



## 7. Zpráva auditora k obsahu výroční zprávy za rok 2004

**Stanovisko auditora k výroční zprávě a zprávě o vztazích mezi  
propojenými osobami  
za období od 1.1.2004 do 31.12.2004  
společnosti Slovácké strojírný, akciová společnost  
Nivnická 1763, Uherský Brod  
IČ: 00008702**

Ověřili jsme soulad informací o auditované společnosti za ověřované období, uvedených v této výroční zprávě, s ověřovanou účetní závěrkou. Podle našeho názoru jsou tyto informace ve všech významných ohledech v souladu s touto účetní závěrkou, z níž byly převzaty.

Za úplnost a správnost zprávy o vztazích mezi propojenými osobami odpovídá statutární orgán společnosti. Ověřili jsme věcnou správnost údajů uvedených v této zprávě, a nezjistili jsme významné nesprávnosti.

Ve Zlíně dne 2. června 2005

SPOLEČNOST AUDIT DANĚ, s.r.o.  
číslo osvědčení 99  
T.G. Masaryka 2433  
760 01 Zlín



*Krajčová*



## 8. Čestné prohlášení

Prohlašuji, že údaje obsažené v této výroční zprávě jsou pravdivé a odpovídají skutečnosti.

Žádné podstatné okolnosti, které by mohly ovlivnit přesné a správné posouzení Slováckých strojů a.s., nebyly vynechány.

Ing. Jiří Rosenfeld Csc.,  
předseda představenstva  
r.č. 480405/412  
Moravská 99, Uh. Brod  
v.r.