

SLOVÁCKÉ STROJÍRNY

akciová společnost

Uherský Brod



VÝROČNÍ ZPRÁVA

2006



V Uherském Brodě

červen 2007



Obsah:

1. Zpráva představenstva o podnikatelské činnosti společnosti a stavu jejího majetku za rok 2006 a výhledu na další období
2. Finanční výkazy, ekonomické ukazatele a doplňující ekonomické údaje za rok 2006
 - 2.1. Výkaz zisku a ztrát
 - 2.2. Rozvaha
 - 2.3. Přehled o peněžních tocích - cash flow
 - 2.4. Přehled o změnách vlastního kapitálu
 - 2.5. Doplňující ekonomické údaje
3. Příloha k roční účetní závěrce za rok 2006
4. Zpráva dozorčí rady a.s. k roční účetní závěrce za rok 2006
5. Zpráva nezávislého auditora k roční účetní závěrce za rok 2006
6. Zpráva o vztazích mezi propojenými osobami za rok 2006
7. Zpráva nezávislého auditora o ověření výroční zprávy k 31.12.2006
8. Zpráva nezávislého auditora o prověrce zprávy o vztazích mezi propojenými osobami k 31.12.2006
9. Čestné prohlášení



1. Zpráva představenstva o podnikatelské činnosti společnosti a stavu jejího majetku za rok 2006 a výhled na další období

1.1. Fúze společnosti

V průběhu roku došlo ve k významné události, kdy Slovácké strojírny, a.s. (dále jen SUB) v průběhu června a července 2006 koupily obchodní podíl ve výši 100% ve společnosti NH Zábřeh a.s. se sídlem Na Nové , 1697/25 Zábřeh (dále jen NH). K datu 30.11.2006 proběhla fúze těchto společností a nástupnickou organizací byly SUB. Sloučení ekonomické povahy bylo provedeno od 1.7.2006. Z těchto důvodů byly provedeny mimořádné účetní závěrky za období 1.1.-30.6.2006 samostatně za SUB a NH a za období 1.7.-31.12.2006 byla provedena řádná účetní závěrka již sloučených společností. V průběhu této zprávy se budou některé informace prolínat, jak za celý rok dohromady tak i samostatně za druhé pololetí roku 2006.

NH se po fúzi stalo jedním z výrobních závodů jako samostatná provozovna. Tento závod prošel výraznou restrukturalizací na úrovních THP a obslužných funkcí. Byly zrušeny činnosti jako obchod, nákup, ekonomika a tím došlo k výraznému zefektivnění výroby.

1.2. Obchodní a výrobní aktivity v roce 2006

V roce 2006 se vyvíjela situace v obchodních aktivitách naší společnosti velmi příznivě. U všech rozhodujících obchodních partnerů došlo k nárůstu dodávek a obratu.

Celkové tržby za výrobky, zboží a služby dosáhly za celý rok 2006 v obou sloučených společnostech 1,45 mil Kč. z toho ve druhém pololetí 719 mil Kč.

Naplnění obchodního plánu v uvedené výši bylo dosaženo díky úspěšným intenzivním jednáním vedeným v roce 2005. V roce 2006 bylo dosaženo největšího obratu v dodávkách pro technologie sléváren a hutí pro švýcarského zákazníka v objemu 190 mil. Kč, úspěšně pokračovaly dodávky drtičů kamene pro rakouského zákazníka v objemu 134 mil. Kč, rámů a nástaveb mobilních jeřábů pro italského partnera v objemu 227 mil. Kč. Další zvýšení výkonů společnosti bylo dosaženo fúzí s NH. V provozovně Zábřeh bylo ve druhém pololetí dosaženo celkem tržeb ve výši 138 mil. Kč

V oblasti hliníkárenských jeřábů bylo dosaženo tržeb 34,4 mil Kč v dodávkách pro ruského a egyptského zákazníka.

Výsledky naplnění obchodního plánu v roce 2006 vytvořily rovněž dobrou výchozí pozici naplnění obchodního plánu pro rok 2007, neboť je předpoklad dosažení obratu přesahujícího 1,5 miliardy Kč.

Zásadním problémem, který bylo v průběhu roku 2006 řešit, byla nutnost dosažení vyšších cen u dodávek pro rozhodující obchodní partnery, abychom alespoň dílče eliminovali nárůst vstupních cen hutního materiálu z předešlého období. Složitými jednáními se zákazníky se podařilo výrazně eliminovat tento nepříznivý vývoj jakož i pro exportně orientovanou formu trvající zhodnocování kurzu koruny v průběhu celého roku. Výsledky roku 2007 tuto aktivitu potvrzují.

1.3. Investice a obnova výrobní základny

V rámci přijaté investiční strategie byl v roce 2006 pořízen, modernizován a rekonstruován dlouhodobý majetek v celkové výši cca 95,6 mil. (z toho 2.pololetí 56,4mil) Kč. Největší investicí byl nákup obchodního podílu v NH za 45mil, dále nákup strojů a zařízení za 18mil, Kč, vybavení střediska vzdělávání za 12mil Kč, pořízení nemovitostí a jejich rekonstrukce za cca 13mil.Kč. Celková suma odepisované části majetku a zůstatkových hodnot vyřazeného majetku za stejné období činila cca 53mil.Kč. Majetek byl pořizován z části na leasing a zbytek z vlastních zdrojů.

V oblasti údržby majetku společnosti byly provedeny nezbytné opravy nejen řady strojů a zařízení, ale i budov a staveb. Celkový objem prostředků vynaložených na opravy dlouhodobého majetku dosáhl v roce 2006 celkové částky cca 37 mil. (z toho 2.pololetí 13,7mil)Kč.

1.4. Hodnocení ekonomické a finanční situace

Ekonomická a finanční situace byla v průběhu roku v zásadě stabilizovaná. Realizovaná fúze a následná restrukturalizační opatření v NH neměly zásadní vliv na hospodaření SUB. Pozitivní efekty z realizované fúze se začínají projevovat již od počátku roku 2007.

Přidaná hodnota dosáhla v roce 2006 hodnoty 404 mil. (toho v 2.pololetí 202mil) Kč. SUB dosáhly ve 2.pololetí opět kladného výsledku hospodaření (jako v předcházejících devíti letech) ve výši Kč 8,9mil. v 1.pololetí byly SUB v zisku 1,7mil Kč a NH ve ztrátě 17,5mil Kč.

Ke konci roku 2006 byla hodnota celkových zásob 261 mil.Kč což bylo způsobeno fúzí společností.

SUB mají pohledávky po lhůtě splatnosti ke konci roku ve výši cca 81 mil.Kč. Většina pohledávek po lhůtě splatnosti delší jak 90 dnů je ošetřena opravnými položkami ve výši 25,2 mil. Kč.

SUB měly na konci roku 2006 provozní bankovní úvěry v celkové výši cca 139,5 mil.Kč, které byly použity na profinancování oběžných prostředků a 38 mil. Kč investičních úvěrů na výstavbu Polyfunkčního domu, Střediska



vzdělávání a výrobního zařízení. Celková zadluženost SUB na konci roku 2006 byla 46,2 %, na níž se bankovní úvěry podílejí 34,2%, závazky z obchodního styku 26,3 % a závazky vůči zaměstnancům 22,3 %. SUB v zásadě nemají závazky po lhůtě splatnosti. Statisticky vykazované jsou jen ty, jejich faktury byly doručeny po datu splatnosti a nebylo je technicky možné v daném čase uhradit a dále faktury, o které se bývalí dodavatelé nehlásí (převážně před rokem 1993). Vyšší úroveň cizích zdrojů v kontextu s minulými lety byla způsobena vyšší hodnotou závazků ve lhůtě splatnosti (návaznost na vyšší ceny hutního materiálu), vyšší hodnotou přijatých vkladů ve vnitropodnikové spořitelně, vyšším objemem bankovních úvěrů. I přes mírně vyšší úroveň cizích zdrojů můžeme tvrdit, že celková výše a struktura zadluženosti společnosti je zcela v bezproblémových hranicích.

Celkově lze hodnotit rok 2006 jako velmi dobrý.

1.5. Personální a sociální politika společnosti

Celkový počet pracovníků SUB se zvýšil vlivem fúze s NH na ke konci roku 2006 na stav 964 (z toho v provozovně Zábřeh bylo 265) zaměstnanců. Průměrná měsíční mzda za rok 2006 činila 19.460,- Kč a byla o 905,- Kč (tj. 4,9%) vyšší než v roce minulém. Průměrná nemocnost v uplynulém roce činila 8,5 % a byla na stejné úrovni jako v roce předcházejícím. Dlouhodobý motivační stimul se společnosti vyplácí, neboť každým rokem (poslední čtyři roky) je míra nemocnosti nižší. Vlivem přesčasové práce se daří zvláště u dělnických kategorií nemocnost eliminovat.

V sociální oblasti bylo v souladu s uzavřenou Kolektivní smlouvou vynaloženo na stravování, rekreace, sportovní a kulturní vyžití, penzijní připojištění, zdravotnictví a rehabilitaci, příspěvky na dárcovství krve, jubilea apod. 7,5 mil (z toho 3,7 mil. ve 2.pololetí) Kč.

Po celý rok 2006 byl nedostatek pracovníků dělnických profesí zejména profesí obráběč kovů, svářeč v ochranné atmosféře, strojní zámečnick. Tuto tíživou situaci řešilo vedení společnosti pokračováním v zadávání práce kooperujícím firmám a zaměstnáváním zahraničních pracovníků prostřednictvím agentur práce. Rovněž tak byl nedostatek pracovníků některých profesí řešen zvýšenou přesčasovou prací v rámci zákonem daného limitu. Situaci v počtu výrobních dělníků zaměstnáním českých pracovníků se nepodařilo výrazně zlepšit ani v intenzivní spolupráci s místně příslušným Úřadem práce a SPŠ Uh. Brod.

Společnost měla k dispozici v průběhu roku 2006 závazný příslib poskytnutí dotací z Evropských strukturálních fondů na projekty:

- Vzdělávání zaměstnanců SUB v celkové výši dotace Kč 2,8mil s realizací 2005-2007
- Rekvalifikace nezaměstnaných osob do strojírenských oborů a podpora pracovních míst ve Slovácích strojárnách Uherský Brod v celkové výši dotace cca 6 mil Kč s realizací 2006-2008
- Vzdělávací středisko SUB ve celkové výši dotace Kč 16,7mil na období 2005-2006.

V průběhu roku 2006 byly dotace čerpány ve výši Kč 1,06mil.

1.6. Postavení společnosti v regionu, humanitární a sponzorská činnost

S cílem spolupodílet se na vytváření podmínek pro rozvoj regionu se vedení společnosti výrazně angažovalo v řadě aktivit směřujících ke zlepšení stávající situace v regionu Uherský Brod. Kromě podpory a účasti v samosprávných orgánech regionu podpořila společnost drobnými příspěvky ve výši Kč 1,25mil zejména zdravotnická zařízení, výchovné a sociální ústavy, mládežnickou tělovýchovu a sport, kulturu. Míra těchto výdajů odpovídá současným finančním možnostem společnosti.

1.7. Výkup vlastních akcií

K 31.12.2006 neměla společnost ve svém majetku žádné vlastní akcie. K žádnému prodeji vlastních akcií v průběhu roku 2006 nedošlo. Tento stav trvá i ke dni zpracování této zprávy.

1.8. Předpokládaný vývoj obchodní a ekonomické situace společnosti pro další období

Můžeme konstatovat, že SUB mají v zásadě zajištěnou zakázkovou náplň pro rok 2007 s dobrým výhledem na rok 2008. V této souvislosti se však zvyrazňuje nedostatek pracovních sil v dělnických profesích, který začíná limitovat další rozvoj společnosti. Vedení společnosti intenzivně hledá možnosti zajištění nových pracovníků požadovaných profesí z jiných regionů s vysokou nezaměstnaností či pracovníků ze zahraničí.

Vzhledem k celkové výhledu naplnění obchodního plánu na rok 2007 a dosaženým výsledkům v roce 2006, se předpokládají pro rok 2007 následující úrovně ukazatelů:

- a) realizace tržeb z výroby, služeb a zboží cca 1,55mld Kč
- b) hospodářský výsledek – zisk ve výši cca 50mil Kč
- c) investiční výdaje ve výši cca 120mil Kč
- d) realizace oprav majetku ve výši cca 40mil Kč
- e) zadluženost pod 50%



V oblasti pracovních sil bude i nadále pokračovat strategie zaměstnávání cizích pracovníků prostřednictvím personálních agentur a zvyšování případné výrobní kapacity formou kooperací s vytipovanými a odzkoušenými firmami.

V ekonomické oblasti je prvořadým a dlouhodobým cílem další snižování nákladů a zvyšování produktivity práce.

I nadále je cílem společnosti podporovat regionální aktivity v oblastech zdravotnictví, školství, kultury, sportu, charity atd.

1.9. Návrh na rozdělení hospodářského výsledku za uplynulé období

Představenstvo navrhuje ke schválení valné hromadě, aby vytvořený zisk ve výši 8.973.198,55 Kč byl rozdělen následovně:

1. 5%, tj. Kč 448.660,- bylo převedeno do rezervního fondu
2. zbytek, tj. Kč 8.524.538,55 byl použit na nerozdělený zisk minulých let

Ing. Jiří Rosenfeld, CSc.
předseda představenstva
v.r.

**2.Finanční výkazy, ekonomické ukazatele a doplňující ekonomické údaje za rok 2006**

Výkazy, které jsou níže presentovány, nejsou uváděny s historickým vývojem posledních 3 let. Důvodem je nemožnost srovnání těchto údajů, neboť v roce 2006 došlo k fúzi společností Slovácké strojírny, a.s. Uh. Brod a NH Zábřeh, a.s. Zábřeh a to k datu 30.11.2006. Z toho důvodu došlo v průběhu roku 2006 ke zpracování dvou účetních závěrek – mimořádné za období od 1.1.-30.6.2006 (každá společnost sestavovala samostatně tuto závěrku) a řádné za období 1.7.-31.12.2006 (účetní závěrka byla sestavena již za sloučené společnosti dohromady). Proto jsou presentovány údaje v následující struktuře:

A – řádná účetní závěrka sloučených společností za období 1.7.-31.12.2006

B – mimořádná účetní závěrka Slováckých strojíren, a.s. za období 1.1.-30.6.2006

C - mimořádná účetní závěrka NH Zábřeh, a.s. za období 1.1.-30.6.2006

2.1. Výkaz zisku a ztrát (v tis. Kč) za období 2006

Označ. a	TEXT b	Číslo řádku c	Skutečnost v účetním období		
			A 1	B 2	C 3
I.	Tržby za prodej zboží	01	13 648	14 511	0
A.	Náklady vynaložené na prodané zboží	02	12 905	13 644	0
+	Obchodní marže (ř.01 - 02)	03	743	867	0
II.	Výkony (ř.05 + 06 + 07)	04	722 142	584 088	151 702
II.1.	Tržby za prodej vlast. výrobků a služeb	05	705 707	584 701	131 277
2.	Změna stavu zásob vlastní činnosti	06	11 625	-702	19 336
3.	Aktivace	07	4 810	89	1 089
B.	Výkonová spotřeba (ř.09 + 10)	08	521 039	446 099	88 298
B. 1.	Spotřeba materiálu a energie	09	383 107	324 353	63 530
B. 2.	Služby	10	137 932	212 746	24 768
+	Přidaná hodnota (ř.03 + 04 - 08)	11	201 846	138 856	63 404
C.	Osobní náklady (ř.13 až 16)	12	184 958	110 027	51 985
C. 1.	Mzdové náklady	13	133 271	78 427	37 341
C. 2.	Odměny členům orgánů spol.a družstva	14	2 930	2 040	229
C. 3.	Náklady na soc. zabezpečení a zdrav. pojištění	15	45 015	27 346	12 878
C. 4.	Sociální náklady	16	3 742	2 214	1 537
D.	Daně a poplatky	17	857	775	639
E.	Odpisy dlouhodobého nehmotného a hmotného majetku	18	25 269	22 561	5 367
III.	Tržby z prodeje dlouhodobého majetku a materiálu	19	18 234	25 708	6 318
III.1.	Tržby z prodeje dlouhodobého majetku	20	4 882	14 715	2 627
III.2.	Tržby z prodeje materiálu	21	13 352	10 993	3 691
F.	Zůstatková cena prodaného dlouhodobého majetku a materiálu	22	3 106	10 530	2 836
F. 1.	Zůstatková cena prodaného dlouhodobého majetku	23	2 045	10 517	112
F. 2.	Prodaný materiál	24	1 061	13	2 723
G.	Změna stavu rezerv a oprav. položek v provozní oblasti a komplex.nákl.příšt.období	25	3 966	1 340	35 568
IV.	Ostatní provozní výnosy	26	4 719	3 159	2 910
H.	Ostatní provozní náklady	27	9 566	9 182	2 416
V.	Převod provozních výnosů	28	0	0	0
I.	Převod provozních nákladů	29	0	0	0
*	Provozní výsledek hospod. [ř.11-12-17-18+19-22+25+26-27+28-29]	30	- 2 923	13 308	- 26 179



Označ. a	TEXT b	Číslo řádku c	Skutečnost v účetním období		
			A 1	B 2	C 3
VI.	Tržby z prodeje cenných papírů a podílů	31	0	0	0
J.	Prodané cenné papíry a vklady	32	0	0	0
VII.	Výnosy z dlouhodobého finančního majetku(ř.34 +35 +36)	33	0	0	0
VII. 1.	Výnosy z podílů v ovládaných a řízených osob.a v účet.jednot.pod podstatným vlivem	34	0	0	0
2.	Výnosy z ostatních dlouhodobých cenných papírů a podílů	35	0	0	0
3.	Výnosy z ostatního dlouhodobého finančního majetku	36	0	0	0
VIII.	Výnosy z krátkodobého finančního majetku	37	0	434	0
K.	Náklady z finančního majetku	38	0	0	0
IX.	Výnosy z přecenění cenných papírů a derivátů	39	47 786	4 159	0
L.	Náklady z přecenění cen.papír a derivátů	40	7 905	9 511	0
M.	Změna stavu rezerv a oprav. položek ve finanční činnosti	41	13 867	0	0
X.	Výnosové úroky	42	341	243	61
N.	Nákladové úroky	43	7 576	3 690	587
XI.	Ostatní finanční výnosy	44	21 658	11 052	1 627
O.	Ostatní finanční náklady	45	16 438	12 412	951
XII.	Převod finančních výnosů	46	0	0	0
P.	Převod finančních nákladů	47	0	0	0
*	Finanční výsl.hosp.[ř.31-32+33+37-38+39-40+41+42-43+44-45+46-47]	48	23 972	- 9 725	150
Q.	Daň z příjmu za běžnou činnost (ř.50 až 52)	49	12 076	1 889	0
Q.1.	splatná	50	989	0	0
2.	odložená	51	4 909	1 289	0
3.	rezerva na daň z příjmu	52	6 178	600	0
**	Výsledek hospod.za běž.čin.(ř.30+48-49)	53	8 973	1 694	- 26 029
XIII.	Mimořádné výnosy	54	0	0	29 590
R.	Mimořádné náklady	55	0	0	21 040
S.	Daň z příjmu z mim.činnosti (ř.57 + 58)	56	0	0	0
S.1.	splatná	57	0	0	0
2.	odložená	58	0	0	0
*	Mimořádný výsledek.hospod. (ř.54-55-56)	59	0	0	8 550
T.	Převod podílu na výsledku hospodaření společnosti (+/-)	60	0	0	0
***	Výsledek hospod. za úč.období (+/-) (ř.53 + 59 - 60)	61	8 973	1 694	- 17 479
	Výsledek hospod.před zdaněním (+/-) (ř.30 + 48 + 54 - 55)	62	21 049	3 583	-17 479
	Kontrolní číslo (ř.01až 62)	99	3 372 217	2 613 632	687 971



2.2. Rozvaha (v tis. Kč) za období 2006

2.2.1. Aktiva

Označ. a	AKTIVA b	Čís. řádku c	Běžné účetní období A			B	C
			Brutto 1	Korekce 2	Netto 3	Netto 4	Netto 5
	AKTIVA CELKEM (ř.02 + 03 + 32 + 64)	001	1 958 024	767 040	1 190 984	1 020 256	191 794
A.	Pohledávky za upsaný základní kapitál	002	0	0	0	0	0
B.	Dlouhodobý majetek (ř.04 + 13 + 23)	003	1 346 191	721 988	624 203	546 597	96 538
B.I.	Dlouhodobý nehmotný majet. (ř.05 až 12)	004	31 480	25 201	6 279	1 989	2 871
B.I. 1.	Zřizovací výdaje	005	0	0	0	0	0
2.	Nehmotné výsledky výzkumu a vývoje	006	0	0	0	0	0
3.	Software	007	31 480	25 201	6 279	1 960	2 871
4.	Ocenitelná práva	008	0	0	0	0	0
5.	Goodwill	009	0	0	0	0	0
6.	Jiný dlouhodobý nehmotný majetek	010	0	0	0	0	0
7.	Nedokončený dlouh. nehmot. majetek	011	0	0	0	29	0
8.	Poskytnuté zálohy na dlouh. nehm. maj.	012	0	0	0	0	0
B.II.	Dlouhodobý hmotný majetek (ř.14 až 22)	013	1 309 66	696 787	612 279	529 923	90 657
B.II. 1.	Pozemky	014	33 646	0	33 646	29 588	4 058
2.	Stavby	015	752 261	338 218	414 043	368 342	47 529
3.	Samost.movité věci a soubory mov.věcí	016	517 210	358 569	158 641	124 233	36 187
4.	Pěstitelské celky trvalých porostů	017	0	0	0	0	0
5.	Základní stádo a tažná zvířata	018	0	0	0	0	0
6.	Jiný dlouhodobý hmotný majetek	019	157	0	157	128	27
7.	Nedokončený dlouh. hmotný majetek	020	5 510	0	5 510	7 338	2 856
8.	Poskytnuté zálohy na dlouh. hmot. maj.	021	282	0	282	294	0
9.	Oceňovací rozdíl k nabytému majetku	022	0	0	0	0	0
B.III.	Dlouhodobý finanční majetek (ř.24 až 31)	023	5 645	0	5 645	1 4 685	10
B.III. 1.	Podíly v ovládaných a řízených osobách	024	3 535	0	3 535	585	0
2.	Podíly v účet.jednot. pod podst. vlivem	025	1 000	0	1 000	1 000	0
3.	Ostatní dlouhod. cenné papíry a podíly	026	1 110	0	1 110	1 100	10
4.	Půjčky a úvěry ovlád.a říz.osobám a účetním jednotkám pod podstat.vlivem	027	0	0	0	0	0
5.	Půjčky a úvěry společníkům, akcionářům, členům družstva	028	0	0	0	0	0
6.	Jiný dlouhodobý finanční majetek	029	0	0	0	0	0
7.	Pořizovaný dlouhodobý fin.majetek	030	0	0	0	0	0
8.	Poskytnuté zálohy na dlouh.fin. majetek	031	0	0	0	12 000	0



Označ. a	AKTIVA b	Čisl. řádku c	Běžné účetní období A			B	C
			Brutto 1	Korekce 2	Netto 3	Netto 4	Netto 5
C.	Oběžná aktiva (ř.33 + 40 + 49 + 59)	032	590 876	45 052	545 824	459 650	91 251
C.I.	Zásoby (ř.34 až 39)	033	280 905	19 855	261 050	198 642	45 256
C.I. 1.	Materiál	034	99 086	2 851	96 235	74 055	13 793
2.	Nedokončená výroba a polotovary	035	155 854	15 664	140 190	96 090	27 236
3.	Výrobky	036	25 723	1 340	24 383	27 930	4 227
4.	Zvířata	037	0	0	0	0	0
5.	Zboží	038	238	0	238	545	0
6.	Poskytnuté zálohy na zásoby	039	4	0	4	22	0
C.II.	Dlouhodobé pohledávky (ř.41 až 48)	040	18 388	0	18 388	8 926	6
C.II. 1.	Pohledávky z obchodních vztahů	041	11 117	0	11 117	8 307	0
2.	Pohledávky za ovlád.a řízenými osobami	042	0	0	0	0	0
3.	Pohled. za účet.jednot.pod podst.vlivem	043	0	0	0	0	0
4.	Pohledávky za společníky,akcionáři, členy družstva a za účastníky sdružení	044	0	0	0	0	0
5.	Dlouhodobé poskytnuté zálohy	045	127	0	127	119	0
6.	Dohadné účty aktivní	046	0	0	0	0	0
7.	Jiné pohledávky	047	7 144	0	7 144	500	6
8.	Odložená daňová pohledávka	048	0	0	0	0	0
C.III.	Krátkodobé pohledávky (ř.50 až 58)	049	285 107	25 197	259 910	244 818	37 840
C.III.1.	Pohledávky z obchodních vztahů	050	220 618	24 917	195 701	212 172	35 460
2.	Pohledáv. za ovlád.a řízenými osobami	051	0	0	0	0	0
3.	Pohled. za účet.jednot.pod podst.vlivem	052	0	0	0	0	0
4.	Pohled. za spol., akcionáři, členy družstva a za účastníky sdružení	053	0	0	0	0	0
5.	Sociální zabezp.a zdravotní pojištění	054	0	0	0	0	0
6.	Stát - daňové pohledávky	055	25 480	0	25 480	20 741	1 049
7.	Krátkodobé poskytnuté zálohy	056	4 204	0	4 204	2 167	1 307
8.	Dohadné účty aktivní	057	1 151	0	1 151	1 575	0
9.	Jiné pohledávky	058	33 654	280	33 374	8 163	24
C.IV.	Krátkodobý finanční majetek (ř.60 až 63)	059	6 476	0	6 476	7 264	8 149
C.IV.1.	Peníze	060	1 714	0	1 714	1 270	197
2.	Účty v bankách	061	4 762	0	4 762	5 994	7 952
3.	Krátkodobé cenné papíry a podíly	062	0	0	0	0	0
4.	Pořizovaný krátkodobý fin. majetek	063	0	0	0	0	0
D.I.	Časové rozlišení (ř.65 až 67)	064	20 957	0	20 957	14 009	7 005
D.I. 1.	Náklady příštích období	065	20 957	0	20 957	14 009	7 005
2.	Komplexní náklady příštích období	066	0	0	0	0	0
3.	Příjmy příštích období	067	0	0	0	0	0
	Kontrolní číslo (ř.01 až 67)	999	7 811 139	3 068 160	4 742 979	4 067 015	760 171



2.2.2. Pasiva

Označ.	PASIVA	Čísł.	A	B	C
a	b	řádku	5	6	7
		c			
	PASIVA CELKEM (ř.69 +86 + 118)	068	1 190 984	1 020 256	191 794
A.	Vlastní kapitál (ř.70 + 74 + 79 + 82 + 85)	069	640 891	553 991	122 945
A.I.	Základní kapitál (ř.71 až 73)	070	561 733	561 733	170 000
A.I. 1.	Základní kapitál	071	561 733	561 733	170 000
2.	Vlastní akcie a vlastní obchodní podíly	072	0	0	0
3.	Změny základního kapitálu	073	0	0	0
A.II.	Kapitálové fondy (ř.75 až 78)	074	- 715	- 715	0
A.II.1.	Emisní ážio	075	0	0	0
2.	Ostatní kapitálové fondy	076	0	0	0
3.	Oceňovací rozdíly z přecenění majetku a závazků	077	- 715	- 715	0
4.	Oceňovací rozdíly z přecenění při přeměn.	078	0	0	0
A.III.	Rezervní fondy, nedělitelný fond a ostatní fondy ze zisku (ř.80 + 81)	079	30 144	0	144
A.III.1.	Zákonný rezervní fond / Nedělitelný fond	080	30 144	0	144
2.	Statutární a ostatní fondy	081	0	0	0
A.IV.	Výsledek hospodaření min.let (ř.83 + 84)	082	40 756	- 8 721	- 29 720
A.IV1.	Nerozdělený zisk minulých let	083	40 756	0	0
2.	Neuhrazená ztráta minulých let	084	0	- 8 721	- 29 720
A.V.	Výsledek hospodaření běž.úč.obd. [ř.01 - (+ 70 + 74 + 79 + 82 +86+118)]	085	8 973	1 694	- 17 479
B.	Cizí zdroje (ř.87 + 92 + 103 + 115)	086	550 093	466 264	68 832
B.I.	Rezervy (ř.88 až 91)	087	28 025	1 600	4 290
B.I. 1.	Rezervy podle zvláštních práv. předpisů	088	7 380	0	0
2.	Rezerva na důchody a podobné závazky	089	0	0	0
3.	Rezerva na daň z příjmů	090	6 778	600	0
4.	Ostatní rezervy	091	3 867	1 000	4 290
B.II.	Dlouhodobé závazky (ř.93 až 102)	092	27 611	20 707	0
B.II. 1.	Závazky z obchodních vztahů	093	0	0	0
2.	Závazky k ovládaným a řízeným osobám	094	0	0	0
3.	Závazky k účet.jed. pod podstatným vlivem	095	0	0	0
4.	Závazky ke společ., akcionářům, členům družstva a k účastníkům sdružení	096	0	0	0
5.	Dlouhodobé přijaté zálohy	097	0	0	0
6.	Vydané dluhopisy	098	0	0	0
7.	Dlouhodobé směnky k úhradě	099	0	0	0
8.	Dohadné účty pasivní	100	0	0	0
9.	Jiné závazky	101	2 446	451	0
10.	Odložený daňový závazek	102	25 165	20 256	0



Označ.	PASIVA	Čísl. řádku	A	B	C
a	b	c	5	6	7
B.III.	Krátkodobé závazky (ř.104 až 114)	103	306 578	265 490	44 563
B.III.1.	Závazky z obchodních vztahů	104	144 560	139 269	32 295
2.	Závazky k ovládaným a řízeným osobám	105	850	0	0
3.	Závazky k účet.jed. pod podstat.vlivem	106	0	0	0
4.	Závazky ke společ.,akcionářům, členům družstva a k účastníkům sdružení	107	300	300	0
5.	Závazky k zaměstnancům	108	122 851	87 196	5 312
6.	Závazky ze soc.zabezpečení a zdrav. pojištění	109	9 246	5 757	2 900
7.	Stát - daňové závazky a dotace	110	4 773	2 650	626
8.	Krátkodobé přijaté zálohy	111	11 030	19 044	796
9.	Vydané dluhopisy	112	0	0	0
10.	Dohadné účty pasivní	113	12 051	3 453	2 634
11.	Jiné závazky	114	917	7 821	0
B.IV.	Bankovní úvěry (ř.116 až 118)	115	187 879	178 467	19 979
B.IV.1.	Bankovní úvěry dlouhodobé	116	16 512	15 938	6 979
2.	Krátkodobé bankovní úvěry	117	171 367	162 529	13 000
3.	Krátkodobé finanční výpomoci	118	0	0	0
C.I.	Časové rozlišení (ř.120 + 121)	119	0	1	17
C.I. 1.	Výdaje příštích období	120	0	0	18
2.	Výnosy příštích období	121	0	1	- 1
	Kontrolní číslo (ř.68 až 121)	999	4 754 963	4 079 329	784 638



2.3. Přehled o peněžních tocích – cash flow (v tis. Kč) za období 2006

			A	B	C
P	Stav peněžních prostředků na začátku účetního období		15 413	39 335	10 737
	<i>Peněžní toky z hlavní výdělečné činnosti (provozní činnost)</i>				
Z	Účetní zisk nebo ztráta z běžné činnosti před zdaněním	(+/-)	21 049	3 583	- 26 029
A1.	Úpravy o nepeněžní operace A.1.1.ažA1.6	(+/-)	47 527	23 150	38 497
A1.1.	Odpis stálých aktiv	+	25 269	22 561	5 367
A1.2.	Změna stavu oprav.položek, rezerv, komplex.nákl. příštích období	(+/-)	17 833	1 340	35 568
A1.3.	Zisk (ztráta) z prodeje stálých aktiv	(+/-)	- 2 837	- 4 198	- 2 515
A1.4.	výnosy z dividend a podíly na zisku	-	0	0	0
A1.5.	vyúčtované nákladové a výnosové úroky	(+/-)	7 262	3 447	526
A1.6.	Případné úpravy o ostatní nepeněžní operace		0	0	- 449
A.*	Čistý peněžní tok z provozní činnosti před zdaněním Z.+A.1.	(+/-)	68 576	26 733	12 468
A2.	Změna stavu nepen.složek pracovního kapitálu A.2.1.ažA2.3.		- 9 800	- 22 686	- 10 665
A2.1.	Změna stavu pohledávek z provozní činnosti +/- aktivních účtů čas.rozlišení a dohadných účtů pasivních	(+/-)	3 564	- 5 767	12 545
A2.2.	Změna stavu krátkodobých závazků z provozní činnosti +/- pasivních účtů čas.rozlišení a dohadných účtů pasivních	(+/-)	- 4 120	- 4 555	- 16 806
A2.3.	Změna stavu zásob	(+/-)	- 9 244	- 12 364	- 6 404
A2.4.	Změna stavu krát.fin.majetek nespádající do peněž.prostředků		0	0	0
A.**	Čistý peněžní tok z provozní činnosti před zdaněním A.**+A.2.	(+/-)	58 776	4 047	1 803
A.3.	Výdaje z plateb úroků s výjimkou kapitalizovaných úroků	-	- 7 576	- 3 690	- 587
A.4.	Přijaté úroky	+	314	243	61
A.5.	zaplacená daň z příjmů za běžnou činnost	(+/-)	- 362	0	0
A.6.	Příjmy a výdaje z mimořádné činnosti	(+/-)	0	0	20 960
A.7.	Přijaté dividendy a podíly na zisku	(+)	0	0	0
A.***	Čistý peněžní tok z provozní činnosti A.***+A.3.ažA.6.	(+/-)	51 152	600	22 237
	<i>Peněžní toky z investiční činnosti</i>				
B.1.	Výdaje spojené s pořízením stálých aktiv	-	- 56 399	- 28 666	- 10 556
B.2.	Příjmy z prodeje stálých aktiv	+	4 882	14 715	2 627
B.3.	Půjčky a úvěry spřízněným osobám	-	0	0	0
B.***	Čistý peněžní tok vztahující se k investiční činnosti B.1.ažB.2.	(+/-)	- 51 517	- 13 951	- 7 929
	<i>Peněžní toky z finanční činnosti</i>				
C.1.	Změna stavu dlouhodobých, popřípadě krátkodobých závazků	(+/-)	- 8 572	- 18 720	- 16 896
C.2.	Dopady změn vlastního jmění na peněžní prostředky C.2.1.ažC2.6.	(+/-)	0	0	0
C.2.1.	Zvýšení peněž. prostředků z titulu zvýšení základního kapitálu	+	0	0	0
C.2.2.	Vyplacení podílu na vlastním jmění společníků	-	0	0	0
C.2.3.	Další vklady peněžních prostředků spol. a akcionářů	+	0	0	0
C.2.4.	Úhrada ztráty společníky	+	0	0	0
C.2.5.	Přímé platby na vrub fondů	-	0	0	0
C.2.6.	Vyplacené dividendy ne podíly na zisku	-	0	0	0
C.3.	Přijaté dividendy	+	0	0	0
C.***	Čistý pen. tok vztahující se k fin. činnostem C.1.+C.2.+C.3.	(+/-)	- 8 572	- 18 720	- 16 896
F.	Čisté zvýšení, resp. snížení pen.prostředků A.***+B.***+C.***	(+/-)	- 8 937	- 32 071	- 2 588
R.	Stav peněžních prostředků a peněžních ekvivalentů na konci účetního období P.+F.		6 476	7 264	8 149



2.4. Přehled o změnách vlastního kapitálu za období 2006

označ.	TEXT	A	B	C
	Počáteční stav vlastního kapitálu	676 936	551 712	140 424
A	Základní kapitál zapsaný v obchodním rejstříku (účet 411)			
A.1.	Počáteční zůstatek	561 733	561 733	170 000
A.2.	Zvýšení	0	0	0
A.3.	Snížení	0	0	0
A.4.	Konečný zůstatek	561 733	561 733	170 000
B	Základní kapitál nezapsaný (účet 419)			
B.1.	Počáteční zůstatek	0	0	0
B.2.	Zvýšení	0	0	0
B.3.	Snížení	0	0	0
B.4.	Konečný zůstatek	0	0	0
C	A. +/- B se zohledněním účtu 252			
C.1.	Počáteční zůstatek A. +/- B.	561 733	561 733	170 000
C.2.	Změna stavu A. a. B.	0	0	0
C.3.	Počáteční zůstatek vlastních akcií a podílů (účet 252)	0	0	0
C.4.	Změna stavu účtu 252	0	0	0
C.5.	Konečný zůstatek účtu 252	0	0	0
C.6.	Konečný zůstatek A. +/- B. se zohledněním účtu 252	561 733	561 733	170 000
D	Emisní ážio			
D.1.	Počáteční zůstatek	0	0	0
D.2.	Zvýšení	0	0	0
D.3.	Snížení	0	0	0
D.4.	Konečný zůstatek	0	0	0
E	Rezervní fondy			
E.1.	Počáteční zůstatek	30 144	0	0
E.2.	Zvýšení	0	162	144
E.3.	Snížení	0	-162	0
E.4.	Konečný zůstatek	30 144	0	144
F	Ostatní fondy ze zisku			
F.1.	Počáteční zůstatek	0	0	0
F.2.	Zvýšení	0	0	0
F.3.	Snížení	0	0	0
F.4.	Konečný zůstatek	0	0	0
G	Kapitálové fondy			
G.1	Počáteční zůstatek	0	0	0
G.2	Zvýšení	0	0	0
G.3	Snížení	0	0	0
G.4	Konečný zůstatek	0	0	0
H	Rozdíly z přecenění nezahrnuté do výsledku hospodaření			
H.1	Počáteční zůstatek	- 715	-1 300	0
H.2	Zvýšení	0	0	0
H.3	Snížení	0	585	0
H.4	Konečný zůstatek	- 715	- 715	0
I	Zisk účetních období			
I.1	Počáteční zůstatek	85 774	3 233	2 876
I.2	Zvýšení	84 080	0	0
I.3	Snížení	1 694	- 3 233	- 2 876
I.3.1.	Podíly na zisku			0
I.3.2.	Ostatní snížení	- 45 018	- 3 233	- 2 876
I.4	Konečný zůstatek	40 756	0	0
J	Ztráta za účetní období			
J.1	Počáteční zůstatek	0	- 11 954	- 46 209
J.1.1	HV minulých let	0	- 11 954	0
J.1.2	HV minulého roku	0	0	0
J.2	Zvýšení	0	0	0
J.3	Snížení	0	3 233	13 757
J.4	Konečný zůstatek	0	- 8 721	- 32 452
K.4	Zisk/ztráta za účetní období po zdanění	8 973	1 694	2 876
	Konečný zůstatek vlastního kapitálu	640 891	553 991	140 424



2.5. Doplnující ekonomické údaje

2.5.1. Údaje o průměrném počtu zaměstnanců dle kategorií

Ukazatel	A	B	C
Výrobní dělníci	631	459	199
Režijní dělníci	164	117	51
THP	237	148	108
Celkem	1032	724	359

2.5.2. Ostatní údaje

Ukazatel	A	B	C
Vlastní kapitál	640 891	553 991	122 945
Hosp.výsledek na 1 akcii	15,97	3,01	- 102,81
Výše dividendy	0	0	0

2.5.3. Investiční aktivity

2.5.3.1. Nejvýznamnější investiční akce (v tis. Kč):

Název investice	rok pořízení	Umístění	Zpús.fin.	Poř.cena
Nákup obchodního podílu – NH Zábřeh a.s.	2006	tuzemsko	vlast.zdroje	45 017
Nákup obchodního podílu – SPH Trading a.s.	2006	tuzemsko	vlast.zdroje	2 950
Zařízení vzdělávacího střediska	2006	tuzemsko	vlast.zdroje	12 560
Software	2006	tuzemsko	vlast.zdroje	4 056
Stroje a zařízení	2006	tuzemsko	leasing	19 200
Budovy, pozemky	2006	tuzemsko	vlast.zdroje	11 838

2.5.3.2. Očekávané nejvýznamnější investiční akce (v tis. Kč)

Název investice	rok pořízení	Kč
Výstavba průmyslové zony	2 007-8	70 000
Pořízení obráběcích strojů	2 007	80 000
Pořízení nemovitosti – Polyfunkční dům č. II	2 007-8	44 000
Pořízení nemovitosti – Polyfunkční dům č. III	2 007-8	25 000

2.5.4. Informace o očekávané hospodářské a finanční situaci v roce 2007 (v tis. Kč):

Ukazatel	Kč
Tržby za vlastní výroby, služby a zboží	1 550 000
Přidaná hodnota	500 000
Hospodářský výsledek	50 000

2.5.5. Údaje o přerušení v podnikání: ve společnosti nedošlo v uplynulém období a ani ve třech předcházejících obdobích k přerušení podnikání.



-
- 2.5.6. Společnost nemá organizační jednotku v zahraničí. Společnost vlivem fúze v minulém roce má dvě provozovny – v Uh. Brodě a v Zábřehu.
- 2.5.7. Společnost pro řízení kurzových rizik používá zajišťovací forwardové operace, opční strategie a spotové operace.
- 2.5.8. V oblasti ochrany životního prostředí společnost realizuje aktivity související s likvidací odpadů vznikajících ve strojírenské výrobě. Likvidaci všech odpadů provádí prostřednictvím autorizovaných společností.
- 2.5.9. Místa, na kterých jsou k nahlédnutí veškeré dokumenty a materiály uváděné ve výroční zprávě: v sídle společnosti



3. Příloha k roční účetní závěrce za rok 2006 (po fúzi)

Čl. I. Obecné údaje

1.1. Charakteristika společnosti

Obchodní jméno :	Slovácké strojírný, akciová společnost
Sídlo:	Nivnická 1763, 688 28 Uherský Brod
IČO:	00008702
DIČ:	CZ-00008702
Právní forma:	akciová společnost
Zápis v obchodní rejstříku:	okresním soudem Brno-venkov, oddíl B., vložka 222, den zápisu 31. prosince 1990
Rejstříkový soud oprávněný k vedení OR:	Krajský soud Brno, pracoviště Husova 15
Změny v obchodním rejstříku:	zápis z mimořádné valné hromady ze dne 29.8.2005 o schválení přechodu vlastnických práv na jednoho akcionáře ve smyslu § 183i a násl. Obchodního zákoníku.
Způsob zřízení:	společnost byla zřízena dle zakladatelského plánu vydaného Ministerstvem strojírenství a elektrotechniky ČR dne 19.12.1990 a dle rozhodnutí č.j. 146/1990 ze dne 19.12.1990 vydaného Ministerstvem strojírenství a elektrotechniky ČR s účinností od 31.12.1990
Právní řád:	České republiky
Právní předpis:	Zákon 513/1991 Sb.

1.2. Předmět podnikání a profil společnosti

1.2.1. Předmět podnikání (viz. § 4 stanov)

- Zámečnictví
- Podnikání v oblasti nakládání s nebezpečnými odpady
- Kovářství
- Projektování elektrických zařízení
- Výroba, instalace a opravy el. strojů a přístrojů
- Provozování drah
- provozování čerpacích stanic s palivy a mazivy
- rozvod elektřiny
- výroba plastových výrobků a pryžových výrobků - plastové zboží pro domácnost a obdobné užití
- nástrojářství
- kovoobráběčství
- zpracování dat, služby databank, správa sítí
- výroba strojů a zařízení pro určitá hospodářská odvětví
- činnost technických poradců v oblasti strojírenství
- pořádání odborných kurzů, školení a jiných vzdělávacích akcí včetně lektorské činnosti
- velkoobchod
- specializovaný maloobchod
- výroba kovových konstrukcí, kotlů, těles a kontejnerů
- výroba výrobků zpracovatelského průmyslu
- pronájem a půjčování věcí movitých
- povrchové úpravy a svařování kovů
- příprava a vypracování technických návrhů
- ubytovací služby
- výroba strojů a zařízení pro všeobecné účely – vyhrazených zdvih. Zař., tlak. nádob, zvedacího a dopravního zař.
- montáž, opravy a rekonstrukce vyhrazených tlakových zařízení
- montáž a opravy vyhrazených elektrických zařízení
- realitní činnost
- galvanizérství
- nakládání s odpady (vyjma nebezpečných)
- poskytování technických služeb - výroba tepla a rozvod plynu
- montáž, opravy, revize a zkoušky vyhrazených zdvihacích zařízení
- činnost účetních poradců, vedení účetnictví
- zastupování v celním řízení
- technická činnost v dopravě - provozování parkovišť



1.2.2. Profil společnosti

1.2.2.1. Výrobním program společnosti:

- nůžkové plošiny (samohybné, vlečené) s maximální výškou do 10m
- přívesové plošiny (kloubové, teleskopické) s maximální výškou do 22m
- automobilové plošiny (kloubové, teleskopické, kontejnerové) s maximální výškou do 27m
- automobilové čističe vozovek a chodníků
- vstřikovací stroje pro technickou pryž
- Zařízení pro hutní a slévárenský průmysl
- komponenty pro montážní linky v automobilním průmyslu
- skelety pro montážní nůžkové plošiny
- plastové výrobky
- drtiče stavebního odpadu
- kompostovací stroje
- komponenty pro jeřábové systémy
- komponenty pro vysokozdvizné vozíky a stavební stroje
- přímočaré hydromotory
- nakládací hydraulické rampy
- jeřáby elektrické mostové (s kladkostrojí, podvěsné, montážní, drapákové, hutní, traverzové s háky nebo - magnety)
- jeřáby elektrické portálové a poloportálové
- jeřáby elektrické sloupové otočné s kladkostrojem
- speciální jeřáby pro práci v provozech elektrolýzy hliníku
- příslušenství jeřábů (traverzy s magnety nebo háky, klešťové traverzy, lžícové a polypové lanové i hydraulické drapáky)
- ocelové konstrukce a svařence
- kontejnery na tuhý a kapalný odpad
- strojírenské polotovary (převodovky, spojky, ozubené hřídele, ozubená kola, čepy, náboje, hydraulické elementy)

1.2.2.2. Společnost není z pohledu ziskovosti své produkce závislá na patentech, licencích, průmyslových, obchodních či jiných smlouvách s jinými subjekty.

1.3. Historie společnosti

Slovácké strojírny (SUB) vznikly v r. 1951 v rámci záměrů státního plánu na industrializaci daného regionu. Byly začleněny pod ČKD a jich výrobní náplň tvořila výroba ocelových konstrukcí a jeřábů typového provedení do 63 t.

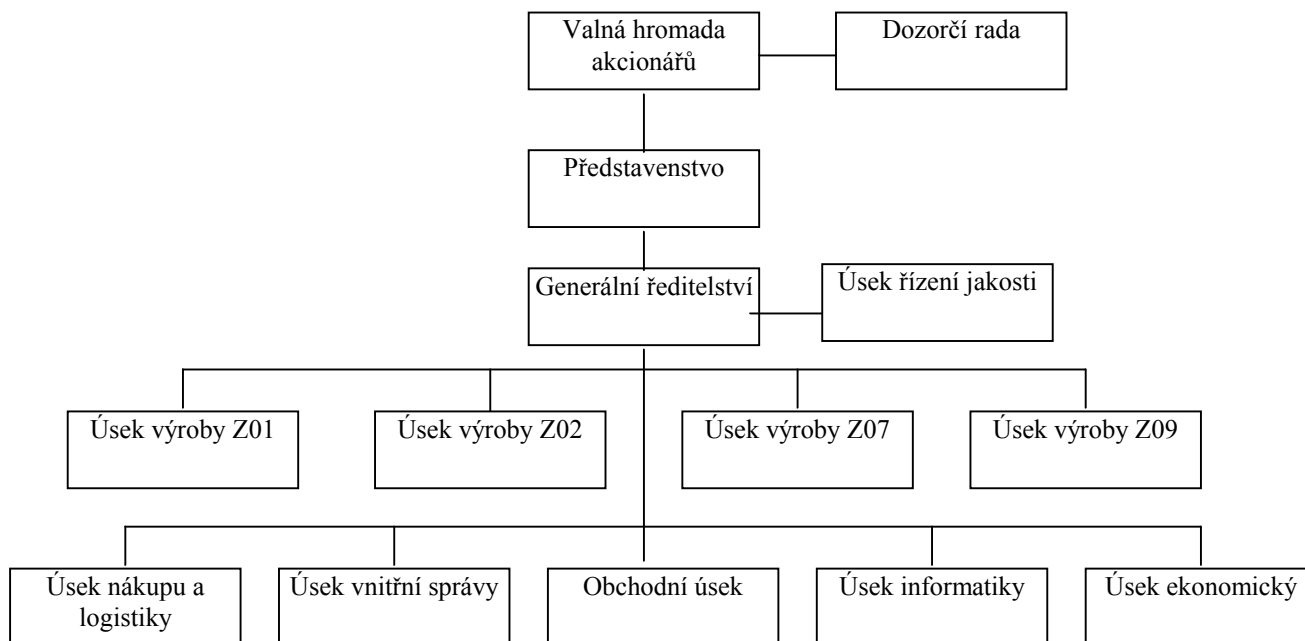
V průběhu doby postupně přecházely pod různé VHJ - Uničov, Královopolská, CHEPOS. S tím docházelo i k postupnému rozšiřování a změnám výrobního programu SUB. V 50.letech byla dále výroba rozšířena o stroje a zařízení pro geologický průzkum, chemický průmysl. V druhé polovině 60.let byla zahájena výroba zvedacích plošin řady MP na podvozcích TATRA, LIAZ a Avia a maximální výškou dosahu 27m a dále výroby lisů na výrobu klínových řemenů typu 44072, 44668 a vstřikovacích lisů na technickou pryž typu LKV 600, 4520+11. Na konci 60. Let došlo k zavedení výroby speciální pro armádu. Byla zde vyráběna ženíjní technika (pontonová mostová souprava - PMS) a v 80.letech veškeré hydraulické a ocelové komponenty k různým typům radiolokátorů (včetně radiolokátoru RAMONA, TAMARA). Na sklonku 80.let došlo k rozšíření sortimentu o speciální elektrické mostové jeřáby vyšších nosností až 320t. Ukončení výroby speciální techniky. Postupně byla zahájena výroba zametacích vozů, kontejnerů na tuhý a kapalný odpad, nůžkových plošin a doplňkové výroby přesných ocelových konstrukcí. Rovněž dosavadní sortiment montážních plošin byl postupně rozšířen a inovován.

V roce 1988 byly SUB konstituovány jako samostatný státní podnik. Ke dni 1.1.1991 z tohoto podniku vznikla akciová společnost, která byla k datu 1.5.1992 privatizována v souladu se schváleným privatizačním projektem kupónovou metodou. . Od valné hromady konané v červenci roku 1993 převzali majitelská práva a povinnosti investiční fondy a DIKové.

Organizace a řízení doznalo po roce 1989 několika změn, kdy přešlo od divizního uspořádání, přes závodové až po současné úsekové řízení.



1.4. Organizační schéma (stav k 31.12.2006)



1.5. Složení členů orgánů a vedení společnosti k 31.12.2006

1.5.1. Členové představenstva společnosti

Ing. Rosenfeld Jiří CSc., - předseda představenstva a generální ředitel
r.č. 480405/412, bydliště, Moravská 99 Uh. Brod
Ing. Horn Jan - místopředseda představenstva
r.č. 460804/088, bydliště Růžová 2822, Česká Lípa
Ing. Lux František - člen představenstva, obchodní ředitel
r.č. 580920/0573, bydliště Zátíší 1508, Uh. Brod
Ing. Vladislav Ondrůšek – člen představenstva, finanční ředitel
r.č. 670131/1573, bydliště Jarní 2397, Uh. Brod
Daniel Rosenfeld – člen představenstva, obchodní referent
r.č. 760613/4635 – bydliště Moravská 99, Uh. Brod

1.5.2. Členové dozorčí rady společnosti

Ing. Krauskopf Luboš - předseda DR
r.č. 520901/255, bydliště Lipová 1496/A Brandýs nad Labem
RNDr. Jaromír Otenšlégr - člen DR
R.č. 660205/0037, bydliště Diabasova 1142/9, Praha 5
Ing. Šrámek Rostislav - člen DR, vedoucí elektroprojekce
r.č. 530508/210, bydliště Hradčovice 240

1.5.3. Vedení společnosti

Ing. Rosenfeld Jiří Csc., - generální ředitel
Ing. Ondrůšek Vladislav – finanční ředitel
Ing. Lux František – obchodní ředitel
Ing. Zahálka František – ředitel úseku výroby Z01
Ing. Petřivalský Petr – ředitel úseku výroby Z02
Ing. Vítek Ladislav – ředitel úseku výroby Z07
Ing. Mindl Karel – ředitel úseku výroby Z09
Rosenfeld Petr – vedoucí úseku nákupu a logistiky
Ing. Chlebek Jan – vedoucí úseku vnitřní správy
Ambruz Miroslav – vedoucí úseku řízení jakosti
Struhár Miroslav – vedoucí úseku informatiky
Ing. Martin Kočica – vedoucí úseku řízení výroby



1.5.4. Během uplynulého období nedošlo ke změnám ve statutárních orgánech. Ve vedení společnosti došlo k doplnění nového ředitele výrobního úseku v provozovně Zábřeh na Moravě.

1.6. Údaje o základním kapitálu

1.6.1. Majitel více než 5% základního kapitálu a hlasovacích práv (dle zjištění na poslední valné hromadě:

- MACFAN ENTERPRISES LIMITED Larnaca - 100% podíl na základním kapitálu
- 1.6.2. Majetková či smluvní spoluúčasť (přímý či nepřímý podíl přesahující 50% základního kapitálu nebo hlasovacích práv) společnosti v jiných společnostech:
- 1.6.2.1. T-Centrum.CZ, a.s. se sídlem Vinohradská 184, Praha 3, IČ 26427095 - 65% podíl na společnosti. Předmětem podnikání je reklamní činnost a marketing. Upsaný a splacený základní kapitál je 2mil Kč.
- 1.6.2.2. SUB CRANES a.s. se sídlem Nivnická 1763, Uherský Brod IČ 26292220 - 50% podíl na společnosti. Předmětem podnikání je velkoobchod, specializovaný maloobchod, zprostředkování obchodu, zprostředkování služeb. Upsaný a splacený základní kapitál je Kč 2mil.
- 1.6.2.3. SPH Trading, a.s. se sídlem Mezi domky 11 č.p. 2258, Praha 3 IČ 25680749 (od 14.2.2007 byla společnost přejmenována na SUB TRADING a.s. se sídlem Nivnická 1763,688 01 Uherský Brod - 100% podíl na společnosti. Předmětem podnikání je zprostředkovatelská činnost v obchodu, koupě zboží za účelem jeho dalšího prodeje a prodej (vyjma zboží uvedeného v příloze 1, 2 a 3 zák. č. 455/1991 Sb.). Upsaný a splacený základní kapitál je 1mil Kč.
- 1.6.2.4. SBD PANORAMA Uh. Brod se sídlem Horní Valy 2074 IČ 00050211 - podíl ve výši 800 tis. Jedná se o 4 bytové jednotky.
- 1.6.3. Privátní Peněžní Ústav - úvěrové družstvo Praha IČ 25536991 - podíl ve výši Kč 300tis. (k datu uzávěrky nebyl splacen)
- 1.6.4. Zaměstnanci společnosti nemají možnost účastnit se na základním kapitálu.
- 1.6.5. Jmenovitá hodnota povoleného nebo podmíněného zvýšení základního kapitálu a případná lhůta pro jeho zvýšení, okruh osob s právem na výměnu cenných papírů, přednostní upisování akcií, a podmínky a postup při vydávání nových akcií.: ve stanovách není upraveno
- 1.6.6. Počet a hlavní charakteristika akcií, které nezakládají podíl na základním kapitálu: společnost nemá
- 1.6.7. Podmínky stanovené v základních dokumentech pro změny výše základního kapitálu: podmínky pro změny výše základního kapitálu a práv ve stanovách společnosti nejsou přísnější než podmínky stanovené zákonem
- 1.6.8. V posledních třech letech nedošlo k žádným významným změnám ve výši základního kapitálu, který je ve výši 561 733 000,- Kč.
- 1.6.9. Údaje o koncernu:
- Obchodní název firma: MACFAN ENTERPRISES LIMITED
 - Sídlo: 1 Naousis street, Larnaca, Kypr
 - Hlavní předmět činnosti: obchodní činnost

1.7. Údaje o cenných papírech

Forma CP: na doručitele

Podoba CP: listinné

Počet kusů CP: 561 733 ks

Celkový objem emise: 561 733 000,- Kč

Jmenovitá hodnota CP: 1 000,- Kč

Omezení převoditelnosti CP: na doručitele

Veřejné trhy: akcie nejsou veřejně obchodovatelné

Práva vyplývající z akcie: Každý akcionář je oprávněn účastnit se valné hromady, hlasovat na ní a dále požadovat na ní vysvětlení a uplatňovat návrhy a protináměry.

Hlasovací právo je spojeno s akcií (1 akcie = 1 hlas).

Akcionář má právo na podíl na zisku společnosti a dále na likvidačním zůstatku. Podle stanov má akcionář nárok na dividendu, tedy podíl z té části čistého zisku vyprodukovaného společností za příslušné účetní období, která je podle rozhodnutí valné hromady a v mezích zákona určena k rozdělení. Pokud valná hromada odsouhlasí vyplácení dividend za příslušné účetní období, lhůta pro vyplacení je stanovena do jednoho měsíce jak právníkem tak fyzickým osobám. Nevyplacené dividendy jsou vedeny na samostatném účtu společnosti.

Počet akcií umístěných mezi fyzickými osobami s uvedením základního kapitálu, který na něj připadá: nejsou.

Společnost nemá akcie jejichž hodnota by nebyla splacena. Společnost nevydala žádné dluhopisy s právem na výměnu za akcie.



2. Údaje o zaměstnancích a výše mezd (údaje v následujícím textu jsou v tis. Kč, mimo počet zaměstnanců)

Ukazatel	Společnost celkem		Z toho řídicích pracovníků	
	2.pololetí	2006	2.pololetí	2006
Průměrný počet zaměstnanců		739		58
Mzdové náklady		133 271		20 020
Odměny členům orgánů společnosti		2 930		1 260
Náklady na sociální zabezpečení		45 015		6 762
Sociální náklady		3 742		1 359
Osobní náklady celkem		184 958		29 401

- Společnost neposkytla půjčky, úvěry, záruky či jiné plnění členům orgánů společnosti či zaměstnancům na řídicích funkcích. Pouze uhradila životní pojištění manažerům podniku v souhrnné výši Kč 1 090. tis. Kč.
- Počet akcií společnosti, které jsou v majetku členů představenstva a dozorčí rady a ředitelů společnosti: nejsou
- Společnost v roce 2006 ke dni 30.11. zřuzovala se společností NH Zábřeh a.s. Zábřeh. Z těchto důvodů bylo hospodaření společností rozděleno do dvou období:
 - za období leden-červen 2006 byla provedení mimořádná účetní závěrka obou společností samostatně
 - za období červenec-prosinec 2006 jsou veškeré hospodářské informace již sloučené pod jeden podnikatelský subjekt tj. Slovácké strojírna, a.s. Z těchto důvodů nejsou v porovnání některých ukazatelů poskytovány informace z předcházejících období.

Čl. II.

Informace o účetních metodách a obecných účetních zásadách

- Způsob ocenění - jednotlivé složky majetku jsou oceňovány v souladu se zákonem o účetnictví. Nakoupené zásoby se oceňují pořizovacími cenami + doprovodné náklady. Zásoby vytvořené vlastní činností se oceňují vlastními náklady, které se skládají z vlastních nákladů a výrobní režie.
 - V rámci syntetického účtu materiálu a zboží používáme cenu zjištěnou váženým aritmetickým průměrem. Cena je přepočítána při každém přírůstku zásob. Zásoby vytvořené vlastní činností se oceňují vlastními náklady. Nedokončená výroba je oceňována skutečnými přímými náklady.
 - Investiční majetek vyrobený ve vlastní režii se oceňuje vlastními náklady (včetně výrobní režie)
- Reprodukční pořizovací cena se používá u nalezených materiálových zásob. U zásob, které organizace vytváří vlastní činností byla reprodukční pořizovací cena vypočtena dle operativní kalkulace. U ostatních nalezených zásob se cena stanoví odborným odhadem.
- Do doprovodných nákladů se zahrnují náklady za přepravné, clo, provize a pojistné. Do pořizovacích cen zásob vyrobených ve vlastní režii jsou zahrnuty náklady materiálové, mzdové, nakoupené služby a výrobní režie.
- Ve způsobu oceňování nedošlo ke změnám oproti roku 2005.
- Opravné položky k majetku a.s. vytvořila v celkové výši 13 606 086,03 Kč, které snížila o kurzový přepočet na konci roku o 329 582,25 Kč a odúčtovala kurzový přepočet za 1.pololetí ve výši 108 299,06 Kč. Do nákladů odepsala opravné položky z min.let ve výši 11 507 802,55 Kč. Zaúčtovala odpis nedobytných pohledávek ve výši 1 014 601,54 Kč.
- Dlouhodobý majetek s životností delší než 1 rok, s pořizovací cenou nad 200,--Kč se zařadí dle tříd a doba odpisu se určí dle předpokládané doby použití. Pořízení náradí až do výše 40tis. se bude účtovat jako pořízení materiálu a evidence se povede v podrozvahové evidenci. U modelů zůstává evidence jak v roce 2003, v evidenci majetku nad 20tis. pořizovací ceny a odpis po dobu dvou let. Nově uváděný majetek do provozu se odpisuje dle odpisových skupin. Nehmotný dlouhodobý majetek (software) se odpisuje 3 roky od jeho uvedení do užívání. Dlouhodobý nehmotný majetek od 200,--Kč do 60tis. se odpisuje dle předpokládané doby životnosti.
- Pro přepočet údajů v cizích měnách jsou používány denní kurzy vyhlášené Českou národní bankou s denním zpožděním. Banka vyhláší kurzy vždy až v odpoledních hodinách a proto používáme kurz pro předcházející den. U došlých faktur se pro přepočet používá datum dle poštovního razítka na faktuře, mimo materiálových faktur, ke kterým již byla vystavena příjímka materiálu v minulých obdobích. U těchto faktur se použije kurz z příjímky materiálu. U vydaných dokladů se používá kurz ze dne vystavení dokladu. U faktur doručených začátkem roku 2007, ale nákladově patřících do roku 2006 se použije kurz k 31.12.2006.

**Čl. III.****Doplňující informace k rozvaze a výkazu zisků a ztrát**

1. Položky, které nejsou zahrnuty ve výkazech

1.1. Společnost vykázala za účetní období doměrky daní z příjmů práv.osob za minulá období ve výši 627 tis.Kč

1.2. Rozpis bankovních úvěrů (v tis. Kč)

Krátkodobé úvěry	2.pololetí 2006	
	Cizí měna EUR	Kč
Krátkodobé úvěry v EUR	530	14 572
Krátkodobé úvěry v CZK		156 795
Celkem		171 367

Výše bankovních úvěrů činí 530 tis.EUR v celkové výši 14 572 tis. Kč a 156 795 tis Kč .

Dlouhodobé bankovní úvěry společnost čerpala ve výši 16 512 tis.Kč.

1.3. Společnost uzavřela dohody o poskytnutí příspěvku:

1.3.1. V rámci Operačního programu Rozvoj lidských zdrojů – vzdělávání zaměstnanců Slováckých strojiren - na úhradu uznatelných výdajů max. do výše 2.813 tis.Kč. Projekt je realizován od 1.9.2005 do 31.8.2007. Za hodnocené období obdržela společnost prostřednictvím Úřadu Práce ve Zlíně příspěvek ve výši Kč 1 044 tis.Kč.

1.3.2. V rámci Operačního programu Průmysl a podnikání – projekt Středisko vzdělávání SUB – projekt byl realizován od 19.7.2005 do 30.4.2006. Celkové náklady projektu byly Kč 35.200tis.Kč. z toho příspěvek od státu by měl činit Kč 16.200 tis.Kč. K datu této účetní závěrky společnost příspěvek ještě neobdržela.

1.3.3. V rámci Operačního programu Rozvoj lidských zdrojů – Rekvalifikace nezaměstnaných osob do strojírenských oborů a podpora pracovních místa ve Slováckých strojárnách Uh. Brod – projekt je realizován od 1.4.2006 do 31.8.2008. Celkové veřejné spolufinancování je Kč 6.200 tis.Kč a spolufinancování Slováckými strojárnami 2.986tis Kč. K datu účetní závěrky společnost obdržela prostřednictvím Úřadu práce ve Zlíně příspěvek ve výši 16 tis. Kč.

2. Podniková spořitelna – společnost od roku 1995 provozuje z důvodů jednodušší výplaty mezd svých zaměstnanců a z důvodů diverzifikace cizích zdrojů krytí vnitropodnikovou spořitelnu. Tato spořitelna je využívána jen vlastními zaměstnanci. Tito mohou v rámci svých spořitelních účtů své finanční prostředky zhodnocovat prostřednictvím termínovaných vkladů na 1,3,6,12 měsíců. Na účtech ve vnitropodnikové spořitelně mají zaměstnanci k datu mimořádné účetní závěrky celkem Kč 105.586 tis.Kč finančních prostředků.

3. Pevné termínové operace společnost se zajišťuje proti kursovým rizikům z důvodů převážný míry exportu své výroby výrobků (99%) do oblastí s používáním měny EUR. Tato kursová rizika jsou zajišťována forwardovými operacemi a různou škálou opčních operací. Za hodnocené období společnost díky těmto zajišťovacím operacím získala ve finančních výnosech Kč 11.110 tis.Kč. K datu mimořádné účetní závěrky měla společnost otevřené pozice v následující struktuře:

- opční strategie – EUR 69.300tis.

4. Významnou událostí mezi datem účetní uzávěrky a datem jejího schválení: není.

3. Další informace vztahující se k výkazům společnosti

3.1. Hmotný a nehmotný dlouhodobý majetek kromě pohledávek

3.1.1. Hlavní skupiny samostatných movitých věcí a souborů movitých věcí s ohledem na charakter a předmět činnosti (v tis. Kč)

Skupina dlouhodobého majetku	Pořizovací cena	Oprávy	Zůstatková cena	Přirůstky	Úbytky
	31.12.06	31.12.06	31.12.06		
Budovy	593 442	244 401	349 041	5 990	68
Stavby a haly	158 819	93 817	65 002	413	1 548
Techn. zhodnocení budov a staveb					
Stroje, přístroje, zařízení	370 627	272 120	98 507	11 655	6 162
Dopravní prostředky	125 348	68 296	57 052	1 935	1 113
Inventář	7 947	4 865	3 082	129	0
Dlouhodobý hmotný majetek do 40tis.	13 288	13 288	0	0	321
Ostatní majetek	0	0	0		



3.1.2. Nehmotný dlouhodobý majetek (v tis. Kč)

Skupina dlouhodobého majetku	Pořizovací cena	Oprávký	Zůstatková cena	Přírůstky	Úbytky
	31.12.06	31.12.06	31.12.06		
Software samostatně nakoupený	30 300	24 062	6 238	2 987	317
Nakoupený know-how	0	0	0	0	0
Dlouhodobý nehmotný majetek do60tis	1 180	1 139	41	0	163

3.1.3. Majetek v nájmu

Jedná se o finanční pronájem s následnou koupí najaté věci podle jednotlivých smluv, údaje jsou uvedeny bez DPH, s výjimkou osobního automobilu. (v tis. dané měny)

2.pololetí 2006						
Smlouva	Zahájení	Doba trvání	Název majetku, měna	Splátky celkem	Uhrazené splátky ke dni závěrky	Neuhrazené splátky
CAC Leasing	20.5.2004	39	Mokrá lakovna EUR	190	176	14
CAC Leasing	5.9.2004	36	Pálicilaserové zařízení EUR	580	493	87
CAC Leasing	5.11.2004	42	Oplachové zařízení EUR	87	67	20
CAC Leasing	5.7.2004	36	Osobní automobil CZK	1 821	1 545	276
Deutsche L.	1.3.2005	36	Pálicilaserové zařízení EUR	594	415	179
ČSOB Leas.	29.7.2005	36	Horiz.vyvrt.strojŠkodaEUR	1 156	621	535
Impuls-Leas.	1.4.2006	36	Frézov.a.vyvrt.stroj č.1EUR	524	165	359
Impuls-Leas.	1.8.2006	36	Frézov.a.vyvrt.stroj č.2EUR	528	130	398
sAutoleasing	10.9.2006	36	Soustruh Masturn 3tis.EUR	111	27	84
CAC Leasing	1.7.2006	36	Mokrá lakovna č 2,3 EUR	384	95	289
sAutoleasing	1.11.2006	36	Frézka vč.14860 EUR	37	3	34
sAutoleasing	1.11.2006	36	Frézka vč.16653 EUR	39	4	35
ČSOB Leas.	18.4.2006	36	Hyundai nákladní CZK	566	215	351
ČSOB Leas.	28.7.2005	48	Frézov.stroj WHQ13 CZK	13 897	6 777	7 120
ČSOB Leas.	31.5.2006	36	VZV Caterpillar CZK	1 301	385	916
sAutoleasing	1.3.2005	36	Audi A4 1,9TDi CZK	921	652	269
CAC Leasing	1.11.2004	36	Hyundai Sonata CZK	851	675	176
sMorava Leas	6.10.2004	48	Soubor strojů CZK	22 344	15 774	6 570
Operativní:						
CAC Leasing	26.2.2004	48	Kopírka Océ TDS 400 CZK	866	615	251
CAC Leasing	19.3.2004	48	Kopírka Océ 940 CZK	258	178	80
Celkem EUR				4 230	2 196	2 034
Celkem CZK				42 825	26 816	16 009

3.1.4 Souhrnná výše majetku neuvedená v rozvaze

Společnost vede mimo účetnictví v podrozvahové evidenci pořízené nářadí až do výše pořizovací hodnoty 40 tis. Kč v celkové hodnotě k 31.12.2006 69 332 tis.Kč a v neúčtetním skladě 18 735 tis. Kč.

3.1.5.Rozpis hmotného majetku zatíženého zástavním právem

2.pololetí 2006		
Název majetku	Forma zatížení	Rok ukončení
Průmyslové budovy a stavby v KU Uh.Brod	zást. smlouva	bez čas.omezení
Pozemky v KÚ Uh. Brod	zást. smlouva	bez čas.omezení
Budova Polyfunkčního domu v KÚ Uh.Brod	zást. smlouva	2009
Budova Střediska vzdělávání v KÚ Uh. Brod	zást. smlouva	2008
Průmyslové budovy a stavby v KU Zábřeh	zást. smlouva	2011
Pozemky v KÚ Zábřeh	zást. smlouva	2011



3.1.6. Přehled majetku s výrazně rozdílným tržním a účetním ohodnocením (v tis. Kč):

Název majetku	Tržní cena	Účetní cena
Svař. robot LIMAT	2 053	2
Trumatic L3030TLF	8 057	2
Trumatic L6030TLF	11 227	2
Svař. robot IGM	4 779	2
Práškovací lakovna III	3 814	2
Soubor vstříkov. strojů	1 680	28
Soubor vyvrtávaček	6 860	28
Soubor kovoobr. strojů	1 792	28
Soubor frézek	784	28
Soubor lisů	2 128	21
Soubor strojů nadělení	2 828	28

3.2. Pohledávky

3.2.1. Pohledávky po lhůtě splatnosti (v tis. Kč)

Počet dnů	K 31.12.2006
Do 30	45 833
31-90	10 116
91-180	6 510
181 a více	18 779
Celkem	81 238

3.2.2. Společnost má pohledávky za firmou T-Centrum ve výši 1.325 tis.Kč.

3.2.3. Společnost má pohledávky kryté zástavním právem (tichá zástava) vůči bankám za poskytnuté úvěrové rámce.

3.3. Vlastní kapitál

3.3.1. Změny vlastního kapitálu (v tis. Kč)

Ukazatel	K 31.12.2006
Základní kapitál	561 733
Kapitálové fondy	-715
Rezervní fond	30 144
Sociální fond	0
Nerozdělený zisk minulých let	40 756
Neuhrazená ztráta z minulých let	0
Hospodářský výsledek	8 973
Vlastní kapitál celkem	640 891

Společnost v 2.pololetí 2006 účtovala o odložené dani ve výši 4.909 tis.Kč.

3.3.2. Použití zisku vytvořeného v roce 2005 a v 1. pololetí 2006 - vytvořený zisk za toto období byl převeden na vytvořenou ztrátu z let minulých.

3.4. Závazky

3.4.1. Závazky po lhůtě splatnosti (v tis. Kč)

Počet dnů	K 31.12.2006	
	Z obch. styku	Ostatní
Do 30	771	0
31-90	38	0
91-180	0	0
181 a více	187	0
Celkem	996	0



3.4.2. Společnost má závazek k firmě SUB-TRADING Uherský Brod ve výši 850 tis.Kč.

3.4.3. Údaje o závazcích z titulu uplatnění zástavního a zajišťovacího práva (v tis. dané měny)

Druh závazku	Forma zajištění	Měna	Výše Kč 31.12.2006
Závazky z leasingových obch.	Směnky, stroje	EUR	2 034
Závazky z leasingových obch.	Směnky, stroje	CZK	16 009
Bankovní záruky	Směnka, pohledávky, nemovitosti	EUR	763
Bankovní záruky	Směnka	USD	90
Dlouhodobé invest.úvěry	Nemovitost, směnka	CZK	37 986
Krátkodobé bank. úvěr.rámce	Směnky, pohledávky, kontrakty, nemovitosti, zásoby	CZK	290 000

3.4.4. Závazky nevyúčtované v účetnictví a neuvedené v rozvaze (v tis. dané měny)

Typ záruk	Příjemce záruky	Měna	Výše k 31.12.06
Neplatební bankovní záruka	Obchodní partneři	EUR	763
Neplatební bankovní záruka	Obchodní partneři	USD	90
Směnky – zajištění leas.operací	CAC Leasing, ČSOB Leasing, Autoleasing, S-Morava Leasing	CZK	16 009
Směnky – zajištění leas.operací	CAC Leasing, DL-leasing, ČSOB Leasing, Impuls-AUSTRIA-leasing, Autoleasing,	EUR	2 034
Směnka-zajištění úvěrové linky	ČSOB a.s. Zlín	EUR, CZK	bianco
Směnka-zajištění úvěrové linky	Komerční banka a.s. Zlín	EUR,CZK	bianco
Směnka-zajištění úvěrové linky	Živnostenská banka a.s. Zlín	EUR,CZK	bianco

Společnost si není vědoma jiných rizik či ztrát vyplývajících z její činnosti, které by nebyly postiženy v oficiálně zveřejňovaných dokumentech.

3.5. Rezervy (v tis. Kč)

Druh rezervy	Zůstatek 1.7.06	Tvorba 2/06	Čerpání 2/06	Zůstatek 31.12.06
Zákonné rezervy	0	7.380	0	7.380
Rezerva na opravy HIM	0	0	0	0
Ostatní rezervy	1.000	13.867	1.000	13.867
Ostatní rezervy NH	4.290	0	4.290	0
Rezerva na daň z příjmu	600	6.778	600	6.778
Celkem	5.890	28.025	5.890	28.025

3.6. Výnosy z běžné činnosti (v tis. Kč)

	2.pololetí 2006		
	Celkem	Tuzemsko	Zahraníčí
Tržby za prodej zboží	13 648	13 174	474
Tržby z prodeje vl. výrobků	651 142	78 747	572 395
Tržby z prodeje služeb	54 565	31 504	23 061
Čerpání rezerv a opr.položek	0	0	0
Ostatní výnosy	109 146	109 146	0
Celkem	828 501	232 571	595 930

3.7. Výdaje vynaložené na výzkum a vývoj - a.s. neměla v roce 2.pololetí 2006 a ani ve třech předcházejících obdobích výdaje spojené s výzkumem a vývojem.

3.8. Soudní a obchodní spory za poslední dvě účetní období, které měly nebo mohou mít významný vliv na finanční situaci společnost nemá.



4. Zpráva dozorčí rady a.s. k roční účetní závěrce za rok 2006

V roce uplynulém od minulé řádné valné hromady pracovala dozorčí rada společnosti ve složení:

předseda DR	Ing. Luboš KRAUSKOPF
člen DR	RNDr. Jaromír OTENŠLÉGR
člen DR zvolený zaměstnanci	Ing. Rostislav ŠRÁMEK

Na konaných šesti zasedáních dozorčí rady byla průběžně kontrolována především podnikatelská činnost společnosti, vývoj hlavních ekonomických ukazatelů a průběh fúze (sloučení) společnosti Slovácké strojírny, a.s. se společností NH Zábřeh, a.s., IČ: 25939882, 789 36 Zábřeh, Na Nové 1697/25. Dozorčí rada neshledala v činnosti společnosti žádné závady či nedostatky.

Dozorčí rada v rámci své kontrolní pravomoci podrobně přezkoumala auditovanou mimořádnou účetní závěrku k 30.6.2006 předcházející rozhodný den fúze a účetní závěrku za období od 1.7.2006 do 31.12.2006 a neshledala žádné porušení zákonných předpisů, stanov společnosti nebo rozhodnutí valné hromady. Proto se dozorčí rada ztotožnila s výroky auditora, podle kterých v obou případech účetní závěrky ve všech významných ohledech podávají věrný obraz aktiv, pasiv a finanční situace společnosti k datu účetní závěrky a nákladů, výnosů a výsledku hospodaření za hodnocené období v souladu s českými účetními předpisy.

Dozorčí radě byl předložen návrh představenstva společnosti na rozdělení hospodářského výsledku za rok 2006, t.j. odvod do zákonného rezervního fondu v předepsané výši a zbytek převést na účet nerozděleného zisku minulých let. Dozorčí rada tento návrh projednala a vyslovila s ním jednomyslný souhlas.

Po zhodnocení výsledků hospodaření společnosti za rok 2006 předkládá dozorčí rada valné hromadě společnosti následující stanovisko:

Dozorčí rada projednala zprávu představenstva o hospodaření společnosti Slovácké strojírny, a.s. v roce 2006 a neshledala žádné závady v chodu společnosti, ani v činnosti představenstva. Na základě výroku auditora a vlastní kontrolní činnosti dozorčí rada valné hromadě doporučuje schválit účetní závěrku společnosti k rozvahovému dni 31.12.2006.

Dozorčí rada přezkoumala zprávu o propojených osobách vypracovanou společností v souladu s požadavkem §66a, odst. 9 Obchodního zákoníku a v souladu s §66a odst. 10 Obchodního zákoníku ji vzala na vědomí bez vyjádření výhrad.

Ing.Luboš KRAUSKOPF
předseda dozorčí rady

V.I.



5. Zpráva nezávislého auditora k roční účetní závěrce za rok 2006

Auditorská zpráva

určená akcionářům a statutárním orgánům společnosti
Slovácké strojírnny, akciová společnost

Ověřili jsme přiloženou účetní závěrku společnosti **Slovácké strojírnny, akciová společnost**, tj. rozvahu k 31.12.2006, výkaz zisku a ztráty za období od 1.7.2006 do 31.12.2006 a přílohu této účetní závěrky, včetně popisu použitých významných účetních metod.

Za sestavení a věrné zobrazení účetní závěrky v souladu s českými účetními předpisy odpovídá statutární orgán společnosti. Součástí této odpovědnosti je navrhnout, zavést a zajistit vnitřní kontroly nad sestavováním a věrným zobrazením účetní závěrky tak, aby neobsahovala významné nesprávnosti způsobené úmyslným zkreslením nebo chybou, zvolit a uplatňovat vhodné účetní metody a provádět dané situaci přiměřené účetní odhady.

Naší úlohou je vydat na základě provedeného auditu výrok k této účetní závěrce. Audit jsme provedli v souladu se zákonem o auditorech a Mezinárodními auditorskými standardy a souvisejícími aplikačními doložkami Komory auditorů České republiky. V souladu s těmito předpisy jsme povinni dodržovat etické normy a naplánovat a provést audit tak, abychom získali přiměřenou jistotu, že účetní závěrka neobsahuje významné nesprávnosti.

Audit zahrnuje provedení auditorských postupů, jejichž cílem je získat důkazní informace o částkách a skutečnostech uvedených v účetní závěrce. Výběr auditorských postupů závisí na úsudku auditora, včetně posouzení rizik, že účetní závěrka obsahuje významné nesprávnosti způsobené úmyslným zkreslením nebo chybou. Při posouzení těchto rizik auditor přihlédne k vnitřním kontrolám, které jsou relevantní pro sestavení a věrné zobrazení účetní závěrky. Cílem posouzení vnitřních kontrol je navrhnout vhodné auditorské postupy, nikoliv vyjádřit se k účinnosti vnitřních kontrol. Audit též zahrnuje posouzení vhodnosti použitých účetních metod, přiměřenosti účetních odhadů provedených vedením i posouzení celkové prezentace účetní závěrky.

Domníváme se, že získané důkazní informace tvoří dostatečný a vhodný základ pro vyjádření našeho výroku.

Podle našeho názoru účetní závěrka podává věrný a poctivý obraz aktiv, pasiv a finanční situace společnosti Slovácké strojírnny, akciová společnost k 31.12.2006 a nákladů, výnosů a výsledku jejího hospodaření za II. pololetí roku 2006 v souladu s českými účetními předpisy.

Ve Zlíně dne 29. května 2007



SPOLEČNOST AUDIT DANĚ s.r.o.
číslo licence 99
T.G. Masaryka 2433, Zlín
Ing. Hana Krajčová, auditor č. 361



6. Zpráva o vztazích mezi propojenými osobami za rok 2006

**Zpracovatel: Slovácké strojírny, a.s., Nivnická 1763, 688 28 Uh. Brod,
IČ 00008702**

jako osoba ovládaná

Na základě § 66 a) a b) Obchodního zákoníku existuje mezi naší společností dále „osoba ovládaná“ a společnostmi specifikovanými v části I této zprávy dále „osoby ovládající“ vztah osoby ovládající a ovládané. Vzhledem k tomu, že s těmito společnostmi nemáme uzavřenu ovládací smlouvu, předkládáme jako statutární orgán ovládané společnosti Zprávu o vztazích mezi ovládající a ovládanou osobou a o vztazích mezi ovládanou osobou a ostatními osobami ovládanými stejnou ovládající osobou dále jen „Zprávu o vztazích mezi propojenými osobami“, čímž plníme zákonnou povinnost vyplývající z § 66 a), odst.9 Obchodního zákoníku.

Část I Identifikace ovládajících a ovládaných osob

1. Osoby ovládající:

<i>přesná identifikace společnosti (obchodní jméno, právní forma, sídlo, IČ)</i>	<i>důvod ovládacího vztahu (§66 a) a b) Obchodního zákoníku)</i>
<i>společnost A – Macfan Entreprises Limited, 1 Naousis street, Larnaca, Kypr</i>	<i>Majitel 100% podílu na ZJ</i>

2. Ostatní osoby ovládané stejnou osobou ovládající: nejsou

Část II Přehled uzavřených smluv a jejich plnění

II.1. Výčet uzavřených smluv v účetním období 2006

1. Osoby ovládající:

společnost A

<i>přesná identifikace smlouvy s uvedením v čí prospěch byla uzavřena (název smlouvy, předmět, datum uzavření, účinnost smlouvy)</i>
1. nejsou



2.Ostatní osoby ovládané stejnou osobou ovládající: nejsou

II.2. Výčet jiných právních úkonů, které byly uskutečněny v zájmu těchto osob

(tzn.nešlo o smlouvu, ale o mimosmluvní plnění na základě jednostranného právního úkonu, např.závazek z titulu ručení, popř.jednorázové plnění, na které nebyla uzavřena smlouva – není rozhodující ve prospěch jaké osoby bylo uzavřeno)

1.Osoby ovládající:

společnost A

<i>přesná identifikace právního úkonu</i>

1. nejsou

2.Ostatní osoby ovládané stejnou osobou ovládající: nejsou

II.3. Výčet veškerých opatření, která byla v zájmu nebo na popud těchto osob

přijata nebo uskutečněna ovládanou osobou (např. jiné smlouvy a závazky, které byly uzavřeny bez ohledu na osobu se kterou byly uzavřeny, např. vstup do jiných společností formou kapitálové účasti, nákup podniku)

1.Osoby ovládající:

společnost A

<i>přesná identifikace přijatého nebo uskutečněného opatření s vyjádřením vlivu ovládající osoby</i>
--

1. nejsou

2.Ostatní osoby ovládané stejnou osobou ovládající: nejsou

II.4. Výčet plnění poskytnutých ovládanou osobou

(pokud bylo poskytnuto ovládanou osobou plnění je třeba uvést výčet protiplnění, pokud vznikla ovládané osobě újma je třeba uvést, jak byla v daném období vyrovnána, eventuelně jak bude vyrovnána v následujícím období, pokud újma nenastala lze uvést, že smlouvy byly realizovány v cenách obvyklých)

1.Osoby ovládající:

společnost A

<i>identifikace plnění (datum, číslo dokladu...)</i>	<i>výše plnění</i>	<i>identifikace protiplnění</i>
1. nejsou		



2. Ostatní osoby ovládané stejnou osobou ovládající: nejsou

Část III

Přehled ostatních obchodních vazeb spojených s činností statutárních zástupců

Statutární zástupci Slováckých strojírén a.s. (SUB) působí v následujících společnostech, které mají obchodní vztah s SUB:

1. MEP Postřelmov a.s., Tovární 2 Postřelmov (MEP) – předseda představenstva SUB ing. Jiří Rosenfeld Csc. je současně předsedou představenstva MEP, člen představenstva SUB ing. František Lux je současně členem představenstva MEP, člen DR RNDr. Jaroslav Otenšlégr je současně i předsedou DR MEP. Obchodní vztahy v roce 2006 mezi MEP a SUB byly prováděny za účelem nákupu a prodeje výrobku a služeb a to vždy za ceny obvyklé. SUB nakoupily výrobky a služby od MEP v hodnotě Kč 19.146tis., a MEP nakoupil od SUB výrobky a služby v hodnotě Kč 7.895tis.
2. MEP galvanovna a.s., Tovární 182/2 Postřelmov (MEP G) – tato společnost je 100% dceřinou společností MEP. Člen představenstva SUB ing. Vladislav Ondrůšek je současně členem dozorčí rady MEP G. Obchodní vztahy v roce 2006 mezi MEP G a SUB byly prováděny za účelem nákupu a prodeje výrobku a služeb a to vždy za ceny obvyklé. SUB nakoupily výrobky a služby od MEP G v hodnotě Kč 1.193tis., a MEP G nakoupil od SUB výrobky a služby v hodnotě Kč 3tis.
3. MEP slévárna a.s., Tovární 182/2 Postřelmov (MEP S) – tato společnost je 100% dceřinou společností MEP. Člen managementu SUB ing. František Zahálka je současně členem představenstva MEP S. Obchodní vztahy v roce 2006 mezi MEP S a SUB byly prováděny za účelem nákupu a prodeje výrobku a služeb a to vždy za ceny obvyklé. SUB nakoupily výrobky a služby od MEP G v hodnotě Kč 0, a MEP S nakoupil od SUB výrobky a služby v hodnotě Kč 13tis..
4. T-centrum.CZ a.s. Na Vlku 1297/5, Praha 5 (Tcentr) - předseda představenstva SUB ing. Jiří Rosenfeld Csc. je současně místopředsedou představenstva Tcentr, člen představenstva SUB ing. František Lux je současně členem DR Tcentr, místopředseda představenstva ing. Jan Horn je současně předsedou představenstva Centr, člen představenstva SUB ing. Vladislav Ondrůšek je současně předsedou DR Tcentr. Obchodní vztahy v roce 2006 mezi Tcentr a SUB byly prováděny za účelem pronájmu movitých věcí a prodeje služeb a to za ceny obvyklé. SUB zapůjčilo Tcentr movité předměty za hodnotu Kč 261tis. a Tcentr poskytlo SUB služby v hodnotě Kč 0.
5. SUB CRANES a.s., Nivnická 1763, Uherský Brod (SUB C) - předseda představenstva SUB ing. Jiří Rosenfeld Csc. je současně předsedou představenstva SUB C, člen představenstva SUB ing. František Lux je současně místopředsedou představenstva SUB C, člen představenstva SUB ing. Vladislav Ondrůšek je současně předsedou DR SUB C, člen představenstva SUB Daniel Rosenfeld je současně členem DR SUB C. Obchodní vztahy v roce 2006 mezi SUB C a SUB byly prováděny za účelem poskytování služeb a prodeje výrobků a materiálu a to za ceny obvyklé. SUB poskytlo plnění SUB C v celkové výši Kč 0s. A SUB C prodal SUB materiál v hodnotě Kč 74tis.
6. Zbrojovka Vsetín - Nástroje a.s. v likvidaci, Masarykova 90, Plzeň (Zbrojovka) – místopředseda představenstva SUB ing. Jan Horn je současně likvidátorem společnosti Zbrojovka. Obchodní vztahy v roce 2006 mezi SUB a Zbrojovkou byly prováděny za účelem prodeje výrobků a materiálů a to za ceny obvyklé. Zbrojovka prodala SUB výrobky v hodnotě Kč 68tis.



7. SPH Trading, a.s. se sídlem Mezi domky 11 č.p. 2258, Praha 3 IČ 25680749 (od 14.2.2007 byla společnost přejmenována na SUB TRADING a.s. se sídlem Nivnická 1763,688 01 Uherský Brod) dále jen SUB T - předseda představenstva SUB ing. Jiří Rosenfeld Csc. je současně předsedou představenstva SUB T, člen představenstva SUB ing. František Lux je současně členem představenstva SUB T, člen představenstva SUB ing. Vladislav Ondrůšek je současně členem DR SUB T, člen představenstva SUB Daniel Rosenfeld je současně členem DR SUB T, místopředseda představenstva SUB Ing. Jan Horn je současně předsedou DR SUB T. Obchodní vztahy v roce 2006 mezi SUB T a SUB nebyly realizovány. V průběhu měsíce září 2006 poskytl SUB T půjčku SUB ve výši 75mil. pro účely složení jistiny na výběrové řízení koupi obchodního podílu a pohledávek AERO Vodochody a.s. Půjčka byla poskytnuta za 10% úrok p.a. Tato půjčka byla i s úrokem vrácena v průběhu měsíce listopad 2006. Dále SUB T půjčil ze svých zdrojů SUB částku Kč 850tis. Za úrok 5% p.a. Tato půjčka k datu zpracování této zprávy nebyla splacena.
8. Výše uvedené obchodní vztahy byly realizovány za stejných nebo obdobných podmínek, jaké uplatňují SUB vůči třetím osobám. Z toho důvodu je vyloučen vznik majetkové újmy nebo jiné škody SUB. Nejsou nám známy jiné obchodní vazby (krom výše uvedených) SUB vůči jiným společnostem, ve kterých by byly ve statutárních orgánech statutární zástupci SUB.

V Uherské Brodě dne 31.5.2006

Ing. Jiří Rosenfeld Csc.
předseda představenstva
v.r.

Část IV

Stanovisko dozorčí rady

Po přezkoumání Zprávy o vztazích mezi propojenými osobami sestavené ovládanou osobou – statutárním orgánem společnosti Slováckých strojíren a.s. ze dne 31.5.2006 – konstatujeme, že jsme neshledali nedostatků v této zprávě.

V Uherském Brodě dne 1.6.2006

Ing. Luboš Krauskopf
předseda dozorčí rady
v.r.



7. Zpráva nezávislého auditora o ověření výroční zprávy k 31.12.2006

**Zpráva nezávislého auditora
o ověření výroční zprávy k 31.12.2006
společnosti Slovácké strojírný, akciová společnost
Nivnická 1763, 688 28 Uherský Brod
IČ: 00008702**

Ověřili jsme soulad výroční zprávy společnosti Slovácké strojírný, akciová společnost k 31.12.2006 s účetní závěrkou, která je obsažena v této výroční zprávě. Za správnost výroční zprávy je zodpovědný statutární orgán společnosti. Naším úkolem je vydat na základě provedeného ověření výrok o souladu výroční zprávy s účetní závěrkou.

Ověření jsme provedli v souladu s Mezinárodními auditorskými standardy a souvisejícími aplikačními doložkami Komory auditorů České republiky. Tyto standardy vyžadují, aby auditor naplánoval a provedl ověření tak, aby získal přiměřenou jistotu, že informace obsažené ve výroční zprávě, které popisují skutečnosti, jež jsou též předmětem zobrazení v účetní závěrce, jsou ve všech významných ohledech v souladu s příslušnou účetní závěrkou. Jsme přesvědčeni, že provedené ověření poskytuje přiměřený podklad pro vyjádření výroku auditora.

Podle našeho názoru jsou informace uvedené ve výroční zprávě společnosti Slovácké strojírný, akciová společnost k 31.12.2006 ve všech významných ohledech v souladu s výše uvedenou účetní závěrkou.

Ve Zlíně dne 19.června 2007

SPOLEČNOST AUDIT DANĚ, s.r.o.
číslo licence 99
T.G. Masaryka 2433
760 01 Zlín





8. Zpráva nezávislého auditora o prověření zprávy o vztazích mezi propojenými osobami k 31.12.2006

Zpráva nezávislého auditora o prověření zprávy o vztazích mezi propojenými osobami k 31.12.2006 společnosti Slovácké strojírný, akciová společnost Nivnická 1763, 688 28 Uherský Brod IČ: 00008702

Prověřili jsme věcnou správnost údajů uvedených ve zprávě o vztazích mezi propojenými osobami společnosti Slovácké strojírný, akciová společnost k 31.12.2006. Za sestavení této zprávy o vztazích je zodpovědný statutární orgán společnosti. Naším úkolem je vydat na základě provedené prověrky stanovisko k této zprávě o vztazích.

Prověrku jsme provedli v souladu s Mezinárodním standardem pro prověrky a souvisejícími aplikačními doložkami Komory auditorů České republiky. Tyto standardy vyžadují, abychom plánovali a provedli prověrku s cílem získat střední míru jistoty, že zpráva o vztazích neobsahuje významné nesprávnosti. Prověrka je omezena především na dotazování pracovníků společnosti a na analytické postupy a výběrovým způsobem provedené prověření věcné správnosti údajů. Proto prověrka poskytuje nižší stupeň jistoty než audit. Audit jsme neprováděli, a proto nevyjadřujeme výrok auditora

Na základě naší prověrky jsme nezjistili žádné významné věcné nesprávnosti údajů uvedených ve zprávě o vztazích mezi propojenými osobami společnosti Slovácké strojírný, akciová společnost k 31.12.2006.

Ve Zlíně dne 19. června 2007

SPOLEČNOST AUDIT DANĚ, s.r.o.
číslo licence 99
T.G. Masaryka 2433
760 01 Zlín





9. Čestné prohlášení

Prohlašuji, že údaje obsažené v této výroční zprávě jsou pravdivé a odpovídají skutečnosti.

Žádné podstatné okolnosti, které by mohly ovlivnit přesné a správné posouzení Slováckých strojů a.s., nebyly vynechány.

Ing. Jiří Rosenfeld Csc.,
předseda představenstva
r.č. 480405/412
Moravská 99, Uh. Brod
v.r.