

SLOVÁCKÉ STROJÍRNY

akciová společnost
Uherský Brod



VÝROČNÍ ZPRÁVA

2007



V Uherském Brodě

červen 2008



Obsah:

1. Zpráva představenstva o podnikatelské činnosti společnosti a stavu jejího majetku za rok 2007 a výhledu na další období
2. Finanční výkazy, ekonomické ukazatele a doplňující ekonomické údaje za rok 2007
 - 2.1. Výkaz zisku a ztrát
 - 2.2. Rozvaha
 - 2.3. Přehled o peněžních tocích - cash flow
 - 2.4. Přehled o změnách vlastního kapitálu
 - 2.5. Doplňující ekonomické údaje
3. Příloha k roční účetní závěrce za rok 2007
4. Zpráva dozorčí rady a.s. k roční účetní závěrce za rok 2007
5. Zpráva nezávislého auditora k roční účetní závěrce za rok 2007
6. Zpráva o vztazích mezi propojenými osobami za rok 2007
7. Zpráva nezávislého auditora o ověření výroční zprávy k 31.12.2007
8. Zpráva nezávislého auditora o prověrce zprávy o vztazích mezi propojenými osobami k 31.12.2007
9. Čestné prohlášení



1. Zpráva představenstva o podnikatelské činnosti společnosti a stavu jejího majetku za rok 2007 a výhled na další období

1. Obchodní a výrobní aktivity v roce 2007

V roce 2007 se vyvíjela situace v obchodních aktivitách naší společnosti velmi příznivě. Došlo k nárůstu dodávek a obratu jak stávajícím obchodním partnerům, tak i obchodním partnerům novým.

Celkové tržby za výrobky, zboží a služby dosáhly za celý rok 2007 1 600,4 mil Kč.

Naplnění obchodního plánu v uvedené výši bylo dosaženo díky úspěšným intenzivním obchodním jednáním vedeným v roce 2006. V roce 2007 bylo dosaženo největšího obratu v dodávkách, rámu a nástaveb mobilních jeřábů pro italského partnera v objemu 218 mil. Kč a drtičů kamene pro rakouského zákazníka v objemu 134 mil. Kč

V oblasti hliníkárenských jeřábů bylo dosaženo tržeb 42,4 mil Kč v dodávkách pro egyptského zákazníka.

Výsledky naplnění obchodního plánu v roce 2007 vytvořily rovněž dobrou výchozí pozici naplnění obchodního plánu pro rok 2008, neboť je předpoklad dosažení obratu přesahujícího 1,75 miliardy Kč.

Zásadním problémem, který bylo v průběhu roku 2007 řešit, byla nutnost dosažení vyšších cen u dodávek pro rozhodující obchodní partnery, abychom alespoň dílče eliminovali nárůst vstupních cen hutního materiálu a hlavně posilování kurzu české koruny. Složitými jednáními se zákazníky se podařilo výrazně eliminovat tento nepříznivý vývoj, jakož i pro exportně orientovanou formu trvající zhodnocování kurzu koruny v průběhu celého roku. Výsledky roku 2007 tuto aktivitu potvrzují.

3. Investice a obnova výrobní základny

V rámci přijaté investiční strategie byl v roce 2007 z vlastních zdrojů pořízen, modernizován a rekonstruován dlouhodobý majetek v celkové výši cca 55 mil. Kč. Na leasing byly zakoupeny stroje za hodnotu Kč 64mil. Největší investicí byl nákup strojů a zařízení za 24mil, Kč, pořízení nemovitostí a jejich rekonstrukce za cca 26mil.Kč.

V oblasti údržby majetku společnosti byly provedeny nezbytné opravy nejen řady strojů a zařízení, ale i budov a staveb. Celkový objem prostředků vynaložených na opravy dlouhodobého majetku dosáhl v roce 2007 celkové částky 40,8 mil. Kč.

4. Hodnocení ekonomické a finanční situace

Ekonomická a finanční situace byla v průběhu roku v zásadě stabilizovaná. V roce 2006 realizovaná fúze a následná restrukturalizační opatření v NH neměly zásadní vliv na hospodaření SUB. Pozitivní efekty z realizované fúze se začínají projevat již od počátku roku 2007.

Přidaná hodnota dosáhla v roce 2007 hodnoty 421,3 mil. Kč. SUB dosáhly v roce 2007 opět kladného výsledku hospodaření (jako v předcházejících devíti letech) ve výši Kč 9,65 mil.

Ke konci roku 2007 byla hodnota celkových zásob 313,1 mil.Kč.

SUB mají pohledávky po lhůtě splatnosti ke konci roku ve výši cca 82,42 mil.Kč. Většina pohledávek po lhůtě splatnosti delší jak 90 dnů je ošetřena opravnými položkami ve výši 13,6 mil. Kč.

SUB měly na konci roku 2007 provozní bankovní úvěry v celkové výši cca 171,7 mil.Kč, které byly použity na profinancování oběžných prostředků a 7,5 mil. Kč investičních úvěrů na výstavbu Polyfunkčního domu, Střediska vzdělávání a výrobního zařízení. Celková zadluženost SUB na konci roku 2007 byla 51 %, na níž se bankovní úvěry podílejí 13,4%, závazky z obchodního styku 13,7 % a závazky vůči zaměstnancům 10,2% a rezervy 6,2%. SUB v zásadě nemají závazky po lhůtě splatnosti. Statisticky vykazované jsou jen ty, jejich faktury byly doručeny po datu splatnosti a nebylo je technicky možné v daném čase uhradit. Vyšší úroveň cizích zdrojů v kontextu s minulými lety byla způsobena vyšší hodnotou závazků ve lhůtě splatnosti (návaznost na vyšší ceny hutního materiálu), vyšší hodnotou přijatých vkladů ve vnitropodnikové spořitelně, vyšším hodnotou vytvořených rezerv. Ty byly tvořeny na opravu IM v hodnotě 14,7 mil, na daň z příjmu ve výši Kč 19,3mil a na riziko doposud neuskutečněných výnosů z derivátových obchodů na léta 2008-2010 ve výši Kč 53,6mil. I přes vyšší úroveň cizích zdrojů (která je způsobena nárůstem obratu společnosti a tím logické zvýšení oběžných prostředků) můžeme tvrdit, že celková výše a struktura zadluženosti společnosti je zcela v bezproblémových hranicích.

Celkově lze hodnotit rok 2007 jako velmi dobrý.

5. Personální a sociální politika společnosti

Celkový počet pracovníků SUB ke konci roku 2007 byl 904 (z toho v provozovně Zábřeh bylo 225) zaměstnanců. Průměrná měsíční mzda za rok 2007 činila 23.428,- Kč a byla o 3.968,- Kč (tj. 20,4%) vyšší než v roce minulém. Průměrná nemocnost v uplynulém roce činila 8,37 % a byla mírně nižší než v roce předcházejícím. Dlouhodobý motivační stimul se společností vyplácí, neboť každým rokem (poslední čtyři roky) je míra nemocnosti nižší. Tento ukazatel je v převážné míře ovlivněn dlouhodobými nemocemi našich zaměstnanců. Vlivem přesčasové práce se daří zvláště u dělnických kategorií nemocnost eliminovat.



V sociální oblasti bylo v souladu s uzavřenou Kolektivní smlouvou vynaloženo na stravování, rekreace, sportovní a kulturní vyžití, penzijní připojištění, zdravotnictví a rehabilitaci, příspěvky na dárcovství krve, jubilea apod. 3,5 mil. Kč.

Po celý rok 2007 byl nedostatek pracovníků dělnických profesí zejména profesí obráběč kovů, svářeč v ochranné atmosféře, strojní zámečnick. Tuto tíživou situaci řešilo vedení společnosti pokračováním v zadávání práce kooperujícím firmám a zaměstnáváním zahraničních pracovníků prostřednictvím agentur práce, kterých společnost zaměstnávala v průměru cca 200 osob. Rovněž tak byl nedostatek pracovníků některých profesí řešen zvýšenou přesčasovou prací v rámci zákonem daného limitu. Situaci v počtu výrobních dělníků zaměstnáním českých pracovníků se nepodařilo výrazně zlepšit ani v intenzivní spolupráci s místně příslušným Úřadem práce a SPŠ Uh. Brod.

V průběhu roku 2007 byly z Evropských strukturálních fondů čerpány dotace na v minulosti započaté projekty ve výši Kč 17,7mil. Kč.

6. Postavení společnosti v regionu, humanitární a sponzorská činnost

S cílem spolupodílet se na vytváření podmínek pro rozvoj regionu se vedení společnosti výrazně angažovalo v řadě aktivit směřujících ke zlepšení stávající situace v regionu Uherský Brod. Kromě podpory a účasti v samosprávných orgánech regionu podpořila společnost drobnými příspěvky ve výši Kč 1,7mil. Kč zejména zdravotnická zařízení, výchovné a sociální ústavy, mládežnickou tělovýchovu a sport, kulturu. Míra těchto výdajů odpovídá současným finančním možnostem společnosti.

7. Výkup vlastních akcií

K 31.12.2007 neměla společnost ve svém majetku žádné vlastní akcie. K žádnému prodeji vlastních akcií v průběhu roku 2007 nedošlo. Tento stav trvá i ke dni zpracování této zprávy.

8. Předpokládaný vývoj obchodní a ekonomické situace společnosti pro další období

Můžeme konstatovat, že SUB mají v zásadě zajištěnou zakázkovou náplň pro rok 2008 s dobrým výhledem na rok 2009. V této souvislosti se však zvyrazňuje nedostatek pracovních sil v dělnických profesích, který začíná limitovat další rozvoj společnosti. Vedení společnosti intenzivně hledá možnosti zajištění nových pracovníků požadovaných profesí z jiných regionů s vysokou nezaměstnaností či pracovníků ze zahraničí.

Vzhledem k celkově výhledu naplnění obchodního plánu na rok 2008 a dosaženým výsledkům v roce 2007, se předpokládají pro rok 2008 následující úrovně ukazatelů:

- a) realizace tržeb z výroby, služeb a zboží cca 1,75mld Kč
- b) hospodářský výsledek – zisk ve výši cca 50mil Kč
- c) investiční výdaje ve výši cca 120mil Kč
- d) realizace oprav majetku ve výši cca 40mil Kč
- e) zadluženost pod 55%

V oblasti pracovních sil bude i nadále pokračovat strategie zaměstnávání cizích pracovníků prostřednictvím personálních agentur a zvyšování případné výrobní kapacity formou kooperací s výtípanými a odzkoušenými firmami.

V ekonomické oblasti je prvořadým a dlouhodobým cílem další snižováním nákladů a zvyšováním produktivity práce.

I nadále je cílem společnosti podporovat regionální aktivity v oblastech zdravotnictví, školství, kultury, sportu, charity atd.

9. Návrh na rozdělení hospodářského výsledku za uplynulé období

Představenstvo navrhuje ke schválení valné hromadě, aby vytvořený zisk ve výši 9.652.043,59 Kč byl rozdělen následovně:

1. 5%, tj. Kč 482.602,- bylo převedeno do rezervního fondu
2. zbytek, tj. Kč 9.169.441,59 byl použit na nerozdělený zisk minulých let

Ing. Jiří Rosenfeld, CSc.
předseda představenstva
v.r.

**2.Finanční výkazy, ekonomické ukazatele a doplňující ekonomické údaje za rok 2007**

Výkazy, které jsou níže prezentovány, nejsou uváděny s historickým vývojem posledních 3 let. Důvodem je nemožnost srovnání těchto údajů, neboť v roce 2006 došlo k fúzi společností Slovácké strojírny, a.s. Uh. Brod a NH Zábřeh, a.s. Zábřeh. Rozhodný den fúze byl stanoven na 30.6.2006 a ke dni 30.11.2006 byla fúze zapsána do obchodního rejstříku. Z toho důvodu došlo v průběhu roku 2006 ke zpracování dvou účetních závěrek – mimořádné za období od 1.1.-30.6.2006 (každá společnost sestavovala samostatně tuto závěrku) a řádné za období 1.7.-31.12.2006 (účetní závěrka byla sestavena již za sloučené společnosti dohromady). Proto jsou prezentovány údaje v následující struktuře:

A – řádná účetní závěrka sloučených společností za období 1.7.-31.12.2006

B – mimořádná účetní závěrka Slováckých strojiren, a.s. za období 1.1.-30.6.2006

C - mimořádná účetní závěrka NH Zábřeh, a.s. za období 1.1.-30.6.2006

2.1. Výkaz zisku a ztrát (v tis. Kč) za období 2007

Označ. a	TEXT B	Číslo řádku c	Účetní rok 2007	Účetní rok 2006		
				A 1	B 2	C 3
I.	Tržby za prodej zboží	01	29 087	13 648	14 511	0
A.	Náklady vynaložené na prodané zboží	02	26 848	12 905	13 644	0
+	Obchodní marže (ř.01 - 02)	03	2 239	743	867	0
II.	Výkony (ř.05 + 06 + 07)	04	1 607 035	722 142	584 088	151 702
II.1.	Tržby za prodej vlast. výrobků a služeb	05	1 571 319	705 707	584 701	131 277
2.	Změna stavu zásob vlastní činnosti	06	23 727	11 625	-702	19 336
3.	Aktivace	07	11 989	4 810	89	1 089
B.	Výkonová spotřeba (ř.09 + 10)	08	1 187 919	521 039	446 099	88 298
B. 1.	Spotřeba materiálu a energie	09	851 638	383 107	324 353	63 530
B. 2.	Služby	10	336 281	137 932	212 746	24 768
+	Přidaná hodnota (ř.03 + 04 - 08)	11	421 355	201 846	138 856	63 404
C.	Osobní náklady (ř.13 až 16)	12	364 569	184 958	110 027	51 985
C. 1.	Mzdové náklady	13	261 171	133 271	78 427	37 341
C. 2.	Odměny členům orgánů spol.a družstva	14	6 510	2 930	2 040	229
C. 3.	Náklady na soc. zabezpečení a zdrav. pojištění	15	90 523	45 015	27 346	12 878
C. 4.	Sociální náklady	16	6 365	3 742	2 214	1 537
D.	Daně a poplatky	17	2 443	857	775	639
E.	Odpisy dlouhodobého nehmotného a hmotného majetku	18	52 275	25 269	22 561	5 367
III.	Tržby z prodeje dlouhodobého majetku a materiálu	19	47 637	18 234	25 708	6 318
III.1.	Tržby z prodeje dlouhodobého majetku	20	16 149	4 882	14 715	2 627
III.2.	Tržby z prodeje materiálu	21	31 488	13 352	10 993	3 691
F.	Zůstatková cena prodaného dlouhodobého majetku a materiálu	22	16 149	3 106	10 530	2 836
F. 1.	Zůstatková cena prodaného dlouhodobého majetku	23	15 762	2 045	10 517	112
F. 2.	Prodaný materiál	24	884	1 061	13	2 723
G.	Změna stavu rezerv a oprav. položek v provozní oblasti a komplex.nákl.příšt.období	25	3 641	3 966	1 340	35 568
IV.	Ostatní provozní výnosy	26	12 426	4 719	3 159	2 910
H.	Ostatní provozní náklady	27	33 892	9 566	9 182	2 416
V.	Převod provozních výnosů	28	0	0	0	0
I.	Převod provozních nákladů	29	0	0	0	0
*	Provozní výsledek hospod. [ř.11-12-17-18+19-22+25+26-27+28-29]	30	7 952	- 2 923	13 308	- 26 179



Označ. a	TEXT B	Číslo řádku c	Účetní rok 2007	Rok 2006		
				A 1	B 2	C 3
VI.	Tržby z prodeje cenných papírů a podílů	31	325	0	0	0
J.	Prodané cenné papíry a vklady	32	1 300	0	0	0
VII.	Výnosy z dlouhodobého finančního majetku(ř.34 +35 +36)	33	3	0	0	0
VII. 1.	Výnosy z podílů v ovládaných a řízených osob.a v účet.jednot.pod podstatným vlivem	34	0	0	0	0
2.	Výnosy z ostatních dlouhodobých cenných papírů a podílů	35	0	0	0	0
3.	Výnosy z ostatního dlouhodobého finančního majetku	36	3	0	0	0
VIII.	Výnosy z krátkodobého finančního majetku	37	224	0	434	0
K.	Náklady z finančního majetku	38	0	0	0	0
IX.	Výnosy z přecenění cenných papírů a derivátů	39	112 854	47 786	4 159	0
L.	Náklady z přecenění cen.papír a derivátů	40	60 029	7 905	9 511	0
M.	Změna stavu rezerv a oprav. položek ve finanční činnosti	41	39 806	13 867	0	0
X.	Výnosové úroky	42	462	341	243	61
N.	Nákladové úroky	43	11 948	7 576	3 690	587
XI.	Ostatní finanční výnosy	44	57 843	21 658	11 052	1 627
O.	Ostatní finanční náklady	45	40 466	16 438	12 412	951
XII.	Převod finančních výnosů	46	0	0	0	0
P.	Převod finančních nákladů	47	0	0	0	0
*	Finanční výsl.hosp.[ř.31-32+33+37-38+39-40+41+42-43+44- 45+46-47]	48	18 162	23 972	- 9 725	150
Q.	Daň z příjmu za běžnou činnost (ř.50 až 52)	49	16 462	12 076	1 889	0
Q.1.	Splatná	50	6 639	989	0	0
2.	Odložená	51	-2 699	4 909	1 289	0
3.	rezerva na daň z příjmu	52	12 522	6 178	600	0
**	Výsledek hospod.za běž.čin.(ř.30+48-49)	53	9 652	8 973	1 694	- 26 029
XIII.	Mimořádné výnosy	54	0	0	0	29 590
R.	Mimořádné náklady	55	0	0	0	21 040
S.	Daň z příjmu z mim.činnosti (ř.57 + 58)	56	0	0	0	0
S.1.	Splatná	57	0	0	0	0
2.	Odložená	58	0	0	0	0
*	Mimořádný výsl.hospod. (ř.54-55-56)	59	0	0	0	8 550
T.	Převod podílu na výsledku hospodaření společnosti (+/-)	60	0	0	0	0
***	Výsledek hospodaření za úč.období (+/-) (ř.53 + 59 - 60)	61	9 652	8 973	1 694	- 17 479
	Výsledek hospodaření před zdaněním (+/-) (ř.30+48+54-55)	62	26 114	21 049	3 583	-17 479
	Kontrolní číslo	99	7 461 537	3 372 217	2 613 632	687 971



2.2. Rozvaha (v tis. Kč) za období 2007

2.2.1. Aktiva

Označ. a	AKTIVA B	Čís. řádku c				A	B	C
			Brutto 1	Korekce 2	Netto 3	Netto 4	Netto 5	Netto 6
	AKTIVA CELKEM (ř.02 + 03 + 32 + 64)	001	2 119 379	782 307	1 337 072	1 190 984	1 020 256	191 794
A.	Pohledávky za upsaný základní kapitál	002	0	0	0	0	0	0
B.	Dlouhodobý majetek (ř.04 + 13 + 23)	003	1 338 193	743 052	595 141	624 203	546 597	96 538
B.I.	Dlouhodobý nehmotný majet. (ř.05 až 12)	004	26 821	22 762	4 059	6 279	1 989	2 871
B.I. 1.	Zřizovací výdaje	005	0	0	0	0	0	0
2.	Nehmotné výsledky výzkumu a vývoje	006	0	0	0	0	0	0
3.	Software	007	26 821	22 762	4 059	6 279	1 960	2 871
4.	Ocenitelná práva	008	0	0	0	0	0	0
5.	Goodwill	009	0	0	0	0	0	0
6.	Jiný dlouhodobý nehmotný majetek	010	0	0	0	0	0	0
7.	Nedokončený dlouh. nehmot. majetek	011	0	0	0	0	29	0
8.	Poskytnuté zálohy na dlouh. nehm. maj.	012	0	0	0	0	0	0
B.II.	Dlouhodobý hmotný majetek (ř.14 až 22)	013	1 306 312	720 290	586 022	612 279	529 923	90 657
B.II. 1.	Pozemky	014	36 779	0	36 779	33 646	29 588	4 058
2.	Stavby	015	754 124	354 409	399 715	414 043	368 342	47 529
3.	Samost.movité věci a soubory mov.věcí	016	491 571	365 881	125 690	158 641	124 233	36 187
4.	Pěstitelské celky trvalých porostů	017	0	0	0	0	0	0
5.	Základní stádo a tažná zvířata	018	0	0	0	0	0	0
6.	Jiný dlouhodobý hmotný majetek	019	208	0	208	157	128	27
7.	Nedokončený dlouh. hmotný majetek	020	17 645	0	17 645	5 510	7 338	2 856
8.	Poskytnuté zálohy na dlouh. hmot. maj.	021	5 985	0	5 985	282	294	0
9.	Oceňovací rozdíl k nabytému majetku	022	0	0	0	0	0	0
B.III.	Dlouhodobý finanční majetek (ř.24 až 31)	023	5 060	0	5 060	5 645	1 4 685	10
B.III. 1.	Podíly v ovládaných a řízených osobách	024	2 950	0	2 950	3 535	585	0
2.	Podíly v účet.jednot. pod podst. vlivem	025	1 000	0	1 000	1 000	1 000	0
3.	Ostatní dlouhod. cenné papíry a podíly	026	1 110	0	1 110	1 110	1 100	10
4.	Půjčky a úvěry ovlád.a říz.osobám a účetním jednotkám pod podstat.vlivem	027	0	0	0	0	0	0
5.	Půjčky a úvěry společníkům, akcionářům, členům družstva	028	0	0	0	0	0	0
6.	Jiný dlouhodobý finanční majetek	029	0	0	0	0	0	0
7.	Pořizovaný dlouhodobý fin.majetek	030	0	0	0	0	0	0
8.	Poskytnuté zálohy na dlouh.fin. majetek	031	0	0	0	0	12 000	0



Označ. a	AKTIVA b	Čisl. řádku c	Běžné účetní období			A	B	C
			Brutto 1	Korekce 2	Netto 3	Netto 4	Netto 5	Netto 6
C.	Oběžná aktiva (ř.33 + 40 + 49 + 59)	032	761 894	39 255	722 639	545 824	459 650	91 251
C.I.	Zásoby (ř.34 až 39)	033	338 794	25 606	313 188	261 050	198 642	45 256
C.I. 1.	Materiál	034	133 431	2 597	130 834	96 235	74 055	13 793
2.	Nedokončená výroba a polotovary	035	145 550	20 439	125 111	140 190	96 090	27 236
3.	Výrobky	036	58 960	2 570	56 390	24 383	27 930	4 227
4.	Zvířata	037	0	0	0	0	0	0
5.	Zboží	038	849	0	849	238	545	0
6.	Poskytnuté zálohy na zásoby	039	4	0	4	4	22	0
C.II.	Dlouhodobé pohledávky (ř.41 až 48)	040	42 362	0	42 362	18 388	8 926	6
C.II. 1.	Pohledávky z obchodních vztahů	041	6 851	0	6 851	11 117	8 307	0
2.	Pohledávky za ovlád.a řízenými osobami	042	0	0	0	0	0	0
3.	Pohled. za účet.jednot.pod podst.vlivem	043	0	0	0	0	0	0
4.	Pohledávky za společníky,akcionáři, členy družstva a za účastníky sdružení	044	0	0	0	0	0	0
5.	Dlouhodobé poskytnuté zálohy	045	269	0	269	127	119	0
6.	Dohadné účty aktivní	046	0	0	0	0	0	0
7.	Jiné pohledávky	047	35 242	0	35 242	7 144	500	6
8.	Odložená daňová pohledávka	048	0	0	0	0	0	0
C.III.	Krátkodobé pohledávky (ř.50 až 58)	049	355 262	13 649	341 613	259 910	244 818	37 840
C.III.1.	Pohledávky z obchodních vztahů	050	255 169	13 369	241 800	195 701	212 172	35 460
2.	Pohledáv. za ovlád.a řízenými osobami	051	0	0	0	0	0	0
3.	Pohled. za účet.jednot.pod podst.vlivem	052	0	0	0	0	0	0
4.	Pohled. za spol., akcionáři, členy družstva a za účastníky sdružení	053	0	0	0	0	0	0
5.	Sociální zabezp.a zdravotní pojištění	054	0	0	0	0	0	0
6.	Stát - daňové pohledávky	055	32 295	0	32 295	25 480	20 741	1 049
7.	Krátkodobé poskytnuté zálohy	056	7 158	0	7 158	4 204	2 167	1 307
8.	Dohadné účty aktivní	057	2 549	0	2 549	1 151	1 575	0
9.	Jiné pohledávky	058	58 091	280	57 811	33 374	8 163	24
C.IV.	Krátkodobý finanční majetek (ř.60 až 63)	059	25 476	0	25 476	6 476	7 264	8 149
C.IV.1.	Peníze	060	884	0	884	1 714	1 270	197
2.	Účty v bankách	061	16 363	0	16 363	4 762	5 994	7 952
3.	Krátkodobé cenné papíry a podíly	062	08 229	0	0	0	0	0
4.	Pořizovaný krátkodobý fin. majetek	063	0	0	0	0	0	0
D.I.	Časové rozlišení (ř.65 až 67)	064	19 292	0	19 292	20 957	14 009	7 005
D.I. 1.	Náklady příštích období	065	19 292	0	19 292	20 957	14 009	7 005
2.	Komplexní náklady příštích období	066	0	0	0	0	0	0
3.	Příjmy příštích období	067	0	0	0	0	0	0
	Kontrolní číslo (ř.01 až 67)	999	8 458 224	3 129 228	5 328 996	4 742 979	4 067 015	760 171



2.2.2. Pasiva

Označ.	PASIVA	Čís.	Běžné	A	B	C
a	b	c	úč.období	8	9	10
			7			
	PASIVA CELKEM (ř.69 +86 + 118)	068	1 337 072	1 190 984	1 020 256	191 794
A.	Vlastní kapitál (ř.70 + 74 + 79 + 82 + 85)	069	651 258	640 891	553 991	122 945
A.I.	Základní kapitál (ř.71 až 73)	070	561 733	561 733	561 733	170 000
A.I. 1.	Základní kapitál	071	561 733	561 733	561 733	170 000
2.	Vlastní akcie a vlastní obchodní podíly	072	0	0	0	0
3.	Změny základního kapitálu	073	0	0	0	0
A.II.	Kapitálové fondy (ř.75 až 78)	074		- 715	- 715	0
A.II.1.	Emisní ážio	075	0	0	0	0
2.	Ostatní kapitálové fondy	076	0	0	0	0
3.	Oceňovací rozdíly z přecenění majetku a závazků	077	0	- 715	- 715	0
4.	Oceňovací rozdíly z přecenění při přeměn.	078	0	0	0	0
A.III.	Rezervní fondy, nedělitelný fond a ostatní fondy ze zisku (ř.80 + 81)	079	30 592	30 144	0	144
A.III.1.	Zákonný rezervní fond / Nedělitelný fond	080	30 592	30 144	0	144
2.	Statutární a ostatní fondy	081	0	0	0	0
A.IV.	Výsledek hospodaření min.let (ř.83 + 84)	082	49 281	40 756	- 8 721	- 29 720
A.IV1.	Nerozdělený zisk minulých let	083	49 281	40 756	0	0
2.	Neuhrazená ztráta minulých let	084	0	0	- 8 721	- 29 720
A.V.	Výsledek hospodaření běž.úč.obd. [ř.01 - (+ 70 + 74 + 79 + 82 +86+118)]	085	9 652	8 973	1 694	- 17 479
B.	Cizí zdroje (ř.87 + 92 + 103 + 115)	086	685 814	550 093	466 264	68 832
B.I.	Rezervy (ř.88 až 91)	087	82 729	28 025	1 600	4 290
B.I. 1.	Rezervy podle zvláštních práv. předpisů	088	14 760	7 380	0	0
2.	Rezerva na důchody a podobné závazky	089	0	0	0	0
3.	Rezerva na daň z příjmů	090	12 238	6 778	600	0
4.	Ostatní rezervy	091	55 731	3 867	1 000	4 290
B.II.	Dlouhodobé závazky (ř.93 až 102)	092	24 920	27 611	20 707	0
B.II. 1.	Závazky z obchodních vztahů	093	0	0	0	0
2.	Závazky k ovládaným a řízeným osobám	094	0	0	0	0
3.	Závazky k účet.jed. pod podstatným vlivem	095	0	0	0	0
4.	Závazky ke společ., akcionářům, členům družstva a k účastníkům sdružení	096	0	0	0	0
5.	Dlouhodobé přijaté zálohy	097	0	0	0	0
6.	Vydané dluhopisy	098	0	0	0	0
7.	Dlouhodobé směnky k úhradě	099	0	0	0	0
8.	Dohadné účty pasivní	100	0	0	0	0
9.	Jiné závazky	101	2 454	2 446	451	0
10.	Odložený daňový závazek	102	22 466	25 165	20 256	0



Označ.	PASIVA	Čisl.	Běžné	A	B	C
a	b	řádku	úč.období	8	9	10
		c	7			
B.III.	Krátkodobé závazky (ř.104 až 114)	103	398 853	306 578	265 490	44 563
B.III.1.	Závazky z obchodních vztahů	104	183 055	144 560	139 269	32 295
2.	Závazky k ovládaným a řízeným osobám	105	850	850	0	0
3.	Závazky k účet.jed. pod podstat.vlivem	106	0	0	0	0
4.	Závazky ke společ.,akcionářům, členům družstva a k účastníkům sdružení	107	300	300	300	0
5.	Závazky k zaměstnancům	108	135 831	122 851	87 196	5 312
6.	Závazky ze soc.zabezpečení a zdrav. pojištění	109	11 493	9 246	5 757	2 900
7.	Stát - daňové závazky a dotace	110	5 570	4 773	2 650	626
8.	Krátkodobé přijaté zálohy	111	45 197	11 030	19 044	796
9.	Vydané dluhopisy	112	0	0	0	0
10.	Dohadné účty pasivní	113	16 557	12 051	3 453	2 634
11.	Jiné závazky	114	0	917	7 821	0
B.IV.	Bankovní úvěry (ř.116 až 118)	115	179 312	187 879	178 467	19 979
B.IV.1.	Bankovní úvěry dlouhodobé	116	7 573	16 512	15 938	6 979
2.	Krátkodobé bankovní úvěry	117	171 739	171 367	162 529	13 000
3.	Krátkodobé finanční výpomoci	118	0	0	0	0
C.I.	Časové rozlišení (ř.120 + 121)	119	0	0	1	17
C.I. 1.	Výdaje příštích období	120	0	0	0	18
2.	Výnosy příštích období	121	0	0	1	- 1
	Kontrolní číslo (ř.68 až 121)	999	5 338 636	4 754 963	4 079 329	784 638



2.3. Přehled o peněžních tocích – cash flow (v tis. Kč) za období 2007

		Běž.úč.obd.	A	B	C	
P	Stav peněžních prostředků na začátku účetního období		6 476	15 413	39 335	10 737
	<i>Peněžní toky z hlavní výdělečné činnosti (provozní činnost)</i>					
Z	Účetní zisk nebo ztráta z běžné činnosti před zdaněním	(+/-)	26 114	21 049	3 583	- 26 029
A1.	Úpravy o nepeněžní operace A.1.1.ažA1.6	(+/-)	107 796	47 527	23 150	38 497
A1.1.	Odpis stálých aktiv	+	52 275	25 269	22 561	5 367
A1.2.	Změna stavu oprav.položek, rezerv, komplex.nákl. příštích období	(+/-)	43 447	17 833	1 340	35 568
A1.3.	Zisk (ztráta) z prodeje stálých aktiv	(+/-)	588	- 2 837	- 4 198	- 2 515
A1.4.	výnosy z dividend a podíly na zisku	-	0	0	0	0
A1.5.	vyúčtované nákladové a výnosové úroky	(+/-)	11 486	7 262	3 447	526
A1.6.	Případné úpravy o ostatní nepeněžní operace		0	0	0	- 449
A.*	Čistý peněžní tok z provozní činnosti před zdaněním	(+/-)	133 910	68 576	26 733	12 468
Z.+A.1.	Změna stavu nepen.složek pracovního kapitálu					
A2.	A.2.1.ažA2.3.		-57 762	- 9 800	- 22 686	- 10 665
A2.1.	Změna stavu pohledávek z provozní činnosti +/- aktivních účtů čas.rozlišení a dohadných účtů pasivních	(+/-)	-92 775	3 564	- 5 767	12 545
A2.2.	Změna stavu krátkodobých závazků z provozní činnosti +/- pasivních účtů čas.rozlišení a dohadných účtů pasivních	(+/-)	92 902	- 4 120	- 4 555	- 16 806
A2.3.	Změna stavu zásob	(+/-)	-57 889	- 9 244	- 12 364	- 6 404
A2.4.	Změna stavu krát.fin.majetek nespádající do peněž.prostředků		0	0	0	0
A.**	Čistý peněžní tok z provozní činnosti před zdaněním	(+/-)	76 148	58 776	4 047	1 803
A.+A.2.						
A.3.	Výdaje z plateb úroků s výjimkou kapitalizovaných úroků	-	-11 948	- 7 576	- 3 690	- 587
A.4.	Přijaté úroky	+	462	314	243	61
A.5.	zaplacená daň z příjmů za běžnou činnost	(+/-)	-14 324	- 362	0	0
A.6.	Příjmy a výdaje z mimořádné činnosti	(+/-)	0	0	0	20 960
A.7.	Přijaté dividendy a podíly na zisku	(+)	0	0	0	0
A.***	Čistý peněžní tok z provozní činnosti A.**+A.3.ažA.6.	(+/-)	50 338	51 152	600	22 237
	<i>Peněžní toky z investiční činnosti</i>					
B.1.	Výdaje spojené s pořízením stálých aktiv	-	- 39 253	- 56 399	- 28 666	- 10 556
B.2.	Příjmy z prodeje stálých aktiv	+	16 474	4 882	14 715	2 627
B.3.	Půjčky a úvěry spřízněným osobám	-	0	0	0	0
B.***	Čistý peněžní tok vztahující se k investiční činnosti	(+/-)	-22 779	- 51 517	- 13 951	- 7 929
	<i>Peněžní toky z finanční činnosti</i>					
C.1.	Změna stavu dlouhodobých, popřípadě krátkodobých závazků	(+/-)	-8 559	- 8 572	- 18 720	- 16 896
C.2.	Dopady změn vlastního jmění na peněžní prostředky C.2.1.ažC2.6.	(+/-)	0	0	0	0
C.2.1.	Zvýšení peněž. prostředků z titulu zvýšení základního kapitálu	+	0	0	0	0
C.2.2.	Vyplacení podílů na vlastním jmění společníků	-	0	0	0	0
C.2.3.	Další vklady peněžních prostředků spol. a akcionářů	+	0	0	0	0
C.2.4.	Úhrada ztráty společníky	+	0	0	0	0
C.2.5.	Přímé platby na vrub fondů	-	0	0	0	0
C.2.6.	Vyplacené dividendy ne podíly na zisku	-	0	0	0	0
C.3.	Přijaté dividendy	+	0	0	0	0
C.***	Čistý pen. tok vztahující se k fin. činnostem	(+/-)	-8 559	- 8 572	- 18 720	- 16 896
C.1.+C.2.+C.3.						
F.	Čisté zvýšení, resp. snížení pen.prostředků	(+/-)	19 000	- 8 937	- 32 071	- 2 588
A.***+B.***+C.***						
R.	Stav peněžních prostředků a peněžních ekvivalentů na konci účetního období P.+F.		25 476	6 476	7 264	8 149



2.4. Přehled o změnách vlastního kapitálu za období 2007

označ.	TEXT	Běž.úč.ob.	A	B	C
	Počáteční stav vlastního kapitálu	640 891	676 936	551 712	140 424
A	Základní kapitál zapsaný v obchodním rejstříku (účet 411)				
A.1.	Počáteční zůstatek	561 733	561 733	561 733	170 000
A.2.	Zvýšení	0	0	0	0
A.3.	Snížení	0	0	0	0
A.4.	Konečný zůstatek	561 733	561 733	561 733	170 000
B	Základní kapitál nezapsaný (účet 419)				
B.1.	Počáteční zůstatek	0	0	0	0
B.2.	Zvýšení	0	0	0	0
B.3.	Snížení	0	0	0	0
B.4.	Konečný zůstatek	0	0	0	0
C	A. +/- B se zohledněním účtu 252				
C.1.	Počáteční zůstatek A. +/- B.	561 733	561 733	561 733	170 000
C.2.	Změna stavu A. a B.	0	0	0	0
C.3.	Počáteční zůstatek vlastních akcií a podílů (účet 252)	0	0	0	0
C.4.	Změna stavu účtu 252	0	0	0	0
C.5.	Konečný zůstatek účtu 252	0	0	0	0
C.6.	Konečný zůstatek A. +/- B. se zohledněním účtu 252	561 733	561 733	561 733	170 000
D	Emisní ážio				
D.1.	Počáteční zůstatek	0	0	0	0
D.2.	Zvýšení	0	0	0	0
D.3.	Snížení	0	0	0	0
D.4.	Konečný zůstatek	0	0	0	0
E	Rezervní fondy				
E.1.	Počáteční zůstatek	30 144	30 144	0	0
E.2.	Zvýšení	448	0	162	144
E.3.	Snížení	0	0	-162	0
E.4.	Konečný zůstatek	30 592	30 144	0	144
F	Ostatní fondy ze zisku				
F.1.	Počáteční zůstatek	0	0	0	0
F.2.	Zvýšení	0	0	0	0
F.3.	Snížení	0	0	0	0
F.4.	Konečný zůstatek	0	0	0	0
G	Kapitálové fondy				
G.1.	Počáteční zůstatek	0	0	0	0
G.2.	Zvýšení	0	0	0	0
G.3.	Snížení	0	0	0	0
G.4.	Konečný zůstatek	0	0	0	0
H	Rozdíly z přecenění nezahrnuté do výsledku hospodaření				
H.1.	Počáteční zůstatek	- 715	- 715	-1 300	0
H.2.	Zvýšení	0	0	0	0
H.3.	Snížení	0	0	585	0
H.4.	Konečný zůstatek	- 715	- 715	- 715	0
I	Zisk účetních období				
I.1.	Počáteční zůstatek	49 729	85 774	3 233	2 876
I.1.1.	HV minulých let	40 756	84 080	0	0
I.1.2.	HV minulého roku	8 973	1 694	- 3 233	- 2 876
I.2.	Zvýšení				
I.3.	Snížení	-448	- 45 018	- 3 233	- 2 876
I.3.1.	Podíly na zisku	0	0	0	0
I.3.2.	Ostatní snížení	-448	- 45 018	- 3 233	- 2 876
I.4.	Konečný zůstatek	49 281	40 756	0	0
J	Ztráta za účetní období				
J.1.	Počáteční zůstatek	0	0	- 11 954	- 46 209
J.1.1.	HV minulých let	0	0	- 11 954	0
J.1.2.	HV minulého roku	0	0	0	0
J.2.	Zvýšení	0	0	0	0
J.3.	Snížení	0	0	3 233	13 757
J.4.	Konečný zůstatek	0	0	- 8 721	- 32 452
K.4	Zisk/ztráta za účetní období po zdanění	9 652	8 973	1 694	2 876
	Konečný zůstatek vlastního kapitálu	651 258	640 891	553 991	140 424



2.5. Doplnující ekonomické údaje

2.5.1. Údaje o průměrném počtu zaměstnanců dle kategorií

Ukazatel	Běž.úč.ob.	A	B	C
Výrobní dělníci	543	631	459	199
Režijní dělníci	166	164	117	51
THP	206	237	148	108
Celkem	915	1032	724	359

2.5.2. Ostatní údaje

Ukazatel	Běž.úč.ob.	A	B	C
Vlastní kapitál	651 258	640 891	553 991	122 945
Hosp.výsledek na 1 akcii	17,18	15,97	3,01	- 102,81
Výše dividendy	0	0	0	0

2.5.3. Investiční aktivity

2.5.3.1. Nejvýznamnější investiční akce (v tis. Kč):

Název investice	rok pořízení	Umístění	Zpūs.fin.	Poř.cena
Stroje a zařízení	2007	tuzemsko	vlast.zdroje	24 620
Software	2007	tuzemsko	vlast.zdroje	1 822
Stroje a zařízení	2007	zahraničí	leasing	64 000
Budovy, pozemky	2007	tuzemsko	vlast.zdroje	26 296

2.5.3.2. Očekávané nejvýznamnější investiční akce (v tis. Kč)

Název investice	rok pořízení	Kč
Výstavba průmyslové zony	2 008-9	70 000
Pořízení obráběcích strojů	2 008-9	124 000
Pořízení nemovitosti – Polyfunkční dům č. II	2 008-9	44 000
Pořízení nemovitosti – Polyfunkční dům č. III	2 008-9	25 000

2.5.4. Informace o očekávané hospodářské a finanční situaci v roce 2008 (v tis. Kč):

Ukazatel	Kč
Tržby za vlastní výroby, služby a zboží	1 750 000
Přidaná hodnota	500 000
Hospodářský výsledek	50 000

2.5.5. Údaje o přerušení v podnikání: ve společnosti nedošlo v uplynulém období a ani ve třech předcházejících obdobích k přerušení podnikání.

2.5.6. Společnost nemá organizační jednotku v zahraničí. Společnost vlivem fúze v roce 2006 má dvě provozovny – v Uh. Brodě a v Zábřehu.

2.5.7. Společnost pro řízení kurzových rizik používá zajišťovací forwardové operace, opční strategie a spotové operace.



-
- 2.5.8. V oblasti ochrany životního prostředí společnost realizuje aktivity související s likvidací odpadů vznikajících ve strojírenské výrobě. Likvidaci všech odpadů provádí prostřednictvím autorizovaných společností.
- 2.5.9. Místa, na kterých jsou k nahlédnutí veškeré dokumenty a materiály uváděné ve výroční zprávě: v sídle společnosti



3. Příloha k roční účetní závěrce za rok 2007

Čl. I. Obecné údaje

1.1. Charakteristika společnosti

Obchodní jméno :	Slovácké strojírný, akciová společnost
Sídlo:	Nivnická 1763, 688 28 Uherský Brod
IČO:	00008702
DIČ:	CZ-00008702
Právní forma:	akciová společnost
Zápis v obchodní rejstříku:	okresním soudem Brno-venkov, oddíl B., vložka 222, den zápisu 31. prosince 1990
Rejstříkový soud oprávněný k vedení OR:	Krajský soud Brno, pracoviště Husova 15
Změny v obchodním rejstříku:	zápis z mimořádné valné hromady ze dne 29.8.2005 o schválení přechodu vlastnických práv na jednoho akcionáře ve smyslu § 183i a násl. Obchodního zákoníku.
Způsob zřízení:	společnost byla zřízena dle zakladatelského plánu vydaného Ministerstvem strojírenství a elektrotechniky ČR dne 19.12.1990 a dle rozhodnutí č.j. 146/1990 ze dne 19.12.1990 vydaného Ministerstvem strojírenství a elektrotechniky ČR s účinností od 31.12.1990
Právní řád:	České republiky
Právní předpis:	Zákon 513/1991 Sb.

1.2. Předmět podnikání a profil společnosti

1.2.1. Předmět podnikání (viz. § 4 stanov)

- Zámečnictví
- Podnikání v oblasti nakládání s nebezpečnými odpady
- Kovářství
- Projektování elektrických zařízení
- Výroba, instalace a opravy el. strojů a přístrojů
- Provozování drah
- provozování čerpacích stanic s palivy a mazivy
- rozvod elektřiny
- výroba plastových výrobků a pryžových výrobků - plastové zboží pro domácnost a obdobné užití
- nástrojářství
- kovoobráběčství
- zpracování dat, služby databank, správa sítí
- výroba strojů a zařízení pro určitá hospodářská odvětví
- činnost technických poradců v oblasti strojírenství
- pořádání odborných kurzů, školení a jiných vzdělávacích akcí včetně lektorské činnosti
- velkoobchod
- specializovaný maloobchod
- výroba kovových konstrukcí, kotlů, těles a kontejnerů
- výroba výrobků zpracovatelského průmyslu
- pronájem a půjčování věcí movitých
- povrchové úpravy a svařování kovů
- příprava a vypracování technických návrhů
- ubytovací služby
- výroba strojů a zařízení pro všeobecné účely – vyhrazených zdvih. Zař., tlak. nádob, zvedacího a dopravního zař.
- montáž, opravy a rekonstrukce vyhrazených tlakových zařízení
- montáž a opravy vyhrazených elektrických zařízení
- realitní činnost
- galvanizérství
- nakládání s odpady (vyjma nebezpečných)
- poskytování technických služeb - výroba tepla a rozvod plynu
- montáž, opravy, revize a zkoušky vyhrazených zdvihacích zařízení
- činnost účetních poradců, vedení účetnictví
- zastupování v celním řízení
- technická činnost v dopravě - provozování parkovišť
- testován, měření, analýzy a kontroly
- kopírovací práce
- výzkum a vývoj v oblasti přírodních a technických věd nebo společenských věd



1.2.2. Profil společnosti

1.2.2.1. Výrobním program společnosti:

- nůžkové plošiny (samohybné, vlečené) s maximální výškou do 10m
- přívesové plošiny (kloubové, teleskopické) s maximální výškou do 22m
- automobilové plošiny (kloubové, teleskopické, kontejnerové) s maximální výškou do 27m
- automobilové čističe vozovek a chodníků
- vstřikovací stroje pro technickou pryž
- Zařízení pro hutní a slévárenský průmysl
- komponenty pro montážní linky v automobilním průmyslu
- skelety pro montážní nůžkové plošiny
- plastové výrobky
- drtiče stavebního odpadu
- kompostovací stroje
- komponenty pro jeřábové systémy
- komponenty pro vysokozdvizné vozíky a stavební stroje
- přímočaré hydromotory
- nakládací hydraulické rampy
- jeřáby elektrické mostové (s kladkostroji, podvěsné, montážní, drapákové, hutní, traverzové s háky nebo - magnety)
- jeřáby elektrické portálové a poloportálové
- jeřáby elektrické sloupové otočné s kladkostrojem
- speciální jeřáby pro práci v provozech elektrolyzy hliníku
- příslušenství jeřábů (traverzy s magnety nebo háky, klešťové traverzy, lžícové a polypové lanové i hydraulické drapáky)
- ocelové konstrukce a svařence
- kontejnery na tuhý a kapalný odpad
- strojírenské polotovary (převodovky, spojky, ozubené hřídele, ozubená kola, čepy, náboje, hydraulické elementy)

1.2.2.2. Společnost není z pohledu ziskovosti své produkce závislá na patentech, licencích, průmyslových, obchodních či jiných smlouvách s jinými subjekty.

1.3. Historie společnosti

Slovenské strojírně (SUB) vznikly v r. 1951 v rámci záměrů státního plánu na industrializaci daného regionu. Byly začleněny pod ČKD a jich výrobní náplň tvořila výroba ocelových konstrukcí a jeřábů typového provedení do 63 t.

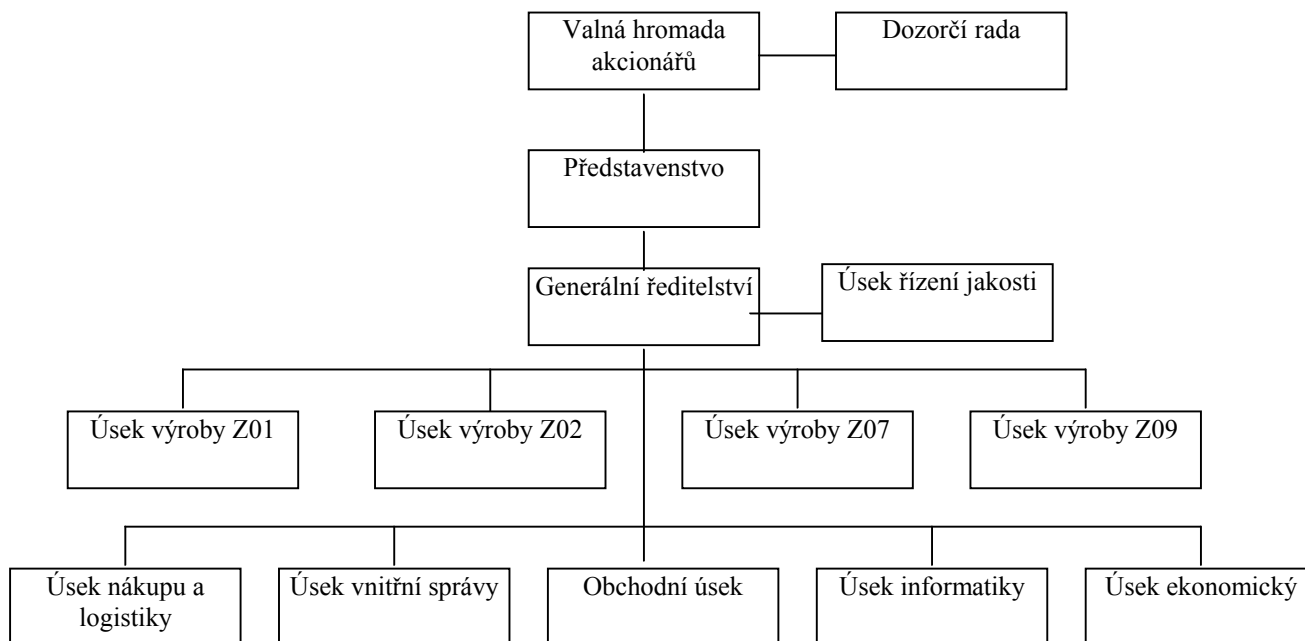
V průběhu doby postupně přecházely pod různé VHJ - Uničov, Královopolská, CHEPOS. S tím docházelo i k postupnému rozšiřování a změnám výrobního programu SUB. V 50. letech byla dále výroba rozšířena o stroje a zařízení pro geologický průzkum, chemický průmysl. V druhé polovině 60. let byla zahájena výroba zvedacích plošin řady MP na podvozcích TATRA, LIAZ a Avia a maximální výškou dosahu 27m a dále výroby lisů na výrobu klínových řemenů typu 44072, 44668 a vstřikovacích lisů na technickou pryž typu LKV 600, 4520+11. Na konci 60. let došlo k zavedení výroby speciální pro armádu. Byla zde vyráběna ženíjní technika (pontonová mostová souprava - PMS) a v 80. letech veškeré hydraulické a ocelové komponenty k různým typům radiolokátorů (včetně radiolokátoru RAMONA, TAMARA). Na sklonku 80. let došlo k rozšíření sortimentu o speciální elektrické mostové jeřáby vyšších nosností až 320t. Ukončení výroby speciální techniky. Postupně byla zahájena výroba zametacích vozů, kontejnerů na tuhý a kapalný odpad, nůžkových plošin a doplňkové výroby přesných ocelových konstrukcí. Rovněž dosavadní sortiment montážních plošin byl postupně rozšířen a inovován.

V roce 1988 byly SUB konstituovány jako samostatný státní podnik. Ke dni 1.1.1991 z tohoto podniku vznikla akciová společnost, která byla k datu 1.5.1992 privatizována v souladu se schváleným privatizačním projektem kupónovou metodou. Od valné hromady konané v červenci roku 1993 převzali majitelé práva a povinnosti investiční fondy a DIKové.

Organizace a řízení doznalo po roce 1989 několika změn, kdy přešlo od divizního uspořádání, přes závodové až po současné úsekové řízení.



1.4. Organizační schéma (stav k 31.12.2007)



1.5. Složení členů orgánů a vedení společnosti k 31.12.2007

1.5.1. Členové představenstva společnosti

Ing. Rosenfeld Jiří CSc., - předseda představenstva a generální ředitel
r.č. 480405/412, bydliště, Moravská 99 Uh. Brod
Ing. Horn Jan - místopředseda představenstva
r.č. 460804/088, bydliště Růžová 2822, Česká Lípa
Ing. Lux František - člen představenstva, obchodní ředitel
r.č. 580920/0573, bydliště Zátíší 1508, Uh. Brod
Ing. Vladislav Ondrůšek – člen představenstva, finanční ředitel
r.č. 670131/1573, bydliště Jarní 2397, Uh. Brod
Daniel Rosenfeld – člen představenstva, obchodní referent
r.č. 760613/4635 – bydliště Moravská 99, Uh. Brod

1.5.2. Členové dozorčí rady společnosti

Ing. Krauskopf Luboš - předseda DR
r.č. 520901/255, bydliště Lipová 1496/A Brandýs nad Labem
RNDr. Jaromír Otenšlégr - člen DR
R.č. 660205/0037, bydliště Diabasova 1142/9, Praha 5
Ing. Šrámek Rostislav - člen DR, vedoucí elektroprojekce
r.č. 530508/210, bydliště Hradčovice 240

1.5.3. Vedení společnosti

Ing. Rosenfeld Jiří Csc., - generální ředitel
Ing. Ondrůšek Vladislav – finanční ředitel
Ing. Lux František – obchodní ředitel
Ing. Zahálka František – ředitel úseku výroby Z01
Ing. Petřivalský Petr – ředitel úseku výroby Z02
Ing. Vítek Ladislav – ředitel úseku výroby Z07
Ing. Mindl Karel – ředitel úseku výroby Z09
Rosenfeld Petr – vedoucí úseku nákupu a logistiky
Ing. Chlebek Jan – vedoucí úseku vnitřní správy
Ambruz Miroslav – vedoucí úseku řízení jakosti
Struhár Miroslav – vedoucí úseku informatiky
Ing. Martin Kočica – vedoucí úseku řízení výroby



1.5.4. Během uplynulého období nedošlo ke změnám ve statutárních orgánech. Ve vedení společnosti došlo k doplnění nového ředitele výrobního úseku v provozovně Zábřeh na Moravě.

1.6. Údaje o základním kapitálu

1.6.1. Majitel více než 5% základního kapitálu a hlasovacích práv (dle zjištění na poslední valné hromadě:

- MACFAN ENTERPRISES LIMITED Larnaca - 100% podíl na základním kapitálu
- 1.6.2. Majetková či smluvní spoluúčasť (přímý či nepřímý podíl přesahující 50% základního kapitálu nebo hlasovacích práv) společností v jiných společnostech:
- 1.6.2.1. SUB CRANES a.s. se sídlem Nivnická 1763, Uherský Brod IČ 26292220 – 50% podíl na společnosti. Předmětem podnikání je velkoobchod, specializovaný maloobchod, zprostředkování obchodu, zprostředkování služeb. Upsaný a splacený základní kapitál je Kč 2mil.
- 1.6.2.2. SPH Trading, a.s. se sídlem Mezi domky 11 č.p. 2258, Praha 3 IČ 25680749 (od 14.2.2007 byla společnost přejmenována na SUB TRADING a.s. se sídlem Nivnická 1763,688 01 Uherský Brod – 100% podíl na společnosti. Předmětem podnikání je zprostředkovatelská činnost v obchodu, koupě zboží za účelem jeho dalšího prodeje a prodej (vyjma zboží uvedeného v příloze 1, 2 a 3 zák. č. 455/1991 Sb.). Upsaný a splacený základní kapitál je 1mil Kč.
- 1.6.2.3. SBD PANORAMA Uh. Brod se sídlem Horní Valy 2074 IČ 00050211 - podíl ve výši 800 tis. Jedná se o 4 bytové jednotky.
- 1.6.3. Privátní Peněžní Ústav – úvěrové družstvo Praha IČ 25536991 – podíl ve výši Kč 300 tis. (k datu uzávěrky nebyl splacen)
- 1.6.4. Zaměstnanci společnosti nemají možnost účastnit se na základním kapitálu.
- 1.6.5. Jmenovitá hodnota povoleného nebo podmíněného zvýšení základního kapitálu a případná lhůta pro jeho zvýšení, okruh osob s právem na výměnu cenných papírů, přednostní upisování akcií, a podmínky a postup při vydávání nových akcií.: ve stanovách není upraveno
- 1.6.6. Počet a hlavní charakteristika akcií, které nezakládají podíl na základním kapitálu: společnost nemá
- 1.6.7. Podmínky stanovené v základních dokumentech pro změny výše základního kapitálu: podmínky pro změny výše základního kapitálu a práv ve stanovách společnosti nejsou přísnější než podmínky stanovené zákonem
- 1.6.8 V posledních třech letech nedošlo k žádným významným změnám ve výši základního kapitálu, který je ve výši 561 733 000,-- Kč.
- 1.6.9. Údaje o koncernu:
- Obchodní název firmy: MACFAN ENTERPRISES LIMITED
 - Sídlo: 1 Naousis street, Larnaca, Kypr
 - Hlavní předmět činnosti: obchodní činnost

1.7. Údaje o cenných papírech

Forma CP: na doručitele

Podoba CP: listinné

Počet kusů CP: 561 733 ks

Celkový objem emise: 561 733 000,-- Kč

Jmenovitá hodnota CP: 1 000,-- Kč

Omezení převoditelnosti CP: na doručitele

Veřejné trhy: akcie nejsou veřejně obchodovatelné

Práva vyplývající z akcie: Každý akcionář je oprávněn účastnit se valné hromady, hlasovat na ní a dále požadovat na ní vysvětlení a uplatňovat návrhy a protinávrhy.

Hlasovací právo je spojeno s akcií (1 akcie = 1 hlas).

Akcionář má právo na podíl na zisku společnosti a dále na likvidačním zůstatku. Podle stanov má akcionář nárok na dividendu, tedy podíl z té části čistého zisku vyprodukovaného společností za příslušné účetní období, která je podle rozhodnutí valné hromady a v mezích zákona určena k rozdělení. Pokud valná hromada odsouhlasí vyplácení dividend za příslušné účetní období, lhůta pro vyplacení je stanovena do jednoho měsíce jak právníkem tak fyzickým osobám. Nevyplacené dividendy jsou vedeny na samostatném účtu společnosti.

Počet akcií umístěných mezi fyzickými osobami s uvedením základního kapitálu, který na něj připadá: nejsou.

Společnost nemá akcie jejichž hodnota by nebyla splacena. Společnost nevydala žádné dluhopisy s právem na výměnu za akcie.



2. Údaje o zaměstnancích a výše mezd (údaje v následujícím textu jsou v tis. Kč, mimo počet zaměstnanců)

Ukazatel	Společnost celkem		Z toho řídicích pracovníků	
	2007	2.pololetí 2006	2007	2.pololetí 2006
Průměrný počet zaměstnanců	915	739	65	58
Mzdové náklady	261 171	133 271	38 188	20 020
Odměny členům orgánů společnosti	6 510	2 930	2 880	1 260
Náklady na sociální zabezpečení	90 523	45 015	13 366	6 762
Sociální náklady	6 365	3 742	2 877	1 359
Osobní náklady celkem	364 569	184 958	57 311	29 401

- Společnost neposkytla půjčky, úvěry, záruky či jiné plnění členům orgánů společnosti či zaměstnancům na řídicích funkcích. Pouze uhradila životní pojištění manažerům podniku v souhrnné výši Kč 2 877. tis. Kč.
- Počet akcií společnosti, které jsou v majetku členů představenstva a dozorčí rady a ředitelů společnosti: nejsou
- Společnost v roce 2006 ke dni 30.11. zřuzovala se společností NH Zábřeh a.s. Zábřeh. Z těchto důvodů bylo hospodaření společností rozděleno do dvou období:
 - za období leden-červen 2006 byla provedena mimořádná účetní závěrka obou společností samostatně
 - za období červenec-prosinec 2006 jsou veškeré hospodářské informace již sloučené pod jeden podnikatelský subjekt tj. Slovácké strojírný, a.s. Z tohoto důvodu jsou v porovnání některých ukazatelů roku 2007 poskytovány informace pouze za 2. pololetí 2006.

Čl. II.

Informace o účetních metodách a obecných účetních zásadách

- Způsob ocenění - jednotlivé složky majetku jsou oceňovány v souladu se zákonem o účetnictví. Nakoupené zásoby se oceňují pořizovacími cenami + doprovodné náklady. Zásoby vytvořené vlastní činností se oceňují vlastními náklady, které se skládají z vlastních nákladů a výrobní režie.
 - V rámci syntetického účtu materiálu a zboží používáme cenu zjištěnou váženým aritmetickým průměrem. Cena je přepočítána při každém přírůstku zásob. Zásoby vytvořené vlastní činností se oceňují vlastními náklady. Nedokončená výroba je oceňována skutečnými přímými náklady.
 - Investiční majetek vyrobený ve vlastní režii se oceňuje vlastními náklady (včetně výrobní režie)
- Reprodukční pořizovací cena se používá u nalezených materiálových zásob. U zásob, které organizace vytváří vlastní činností, byla reprodukční pořizovací cena vypočtena dle operativní kalkulace. U ostatních nalezených zásob se cena stanoví odborným odhadem.
- Do doprovodných nákladů se zahrnují náklady za přepravné, clo, provize a pojistné. Do pořizovacích cen zásob vyrobených ve vlastní režii jsou zahrnuty náklady materiálové, mzdové, nakoupené služby a výrobní režie.
- Ve způsobu oceňování nedošlo ke změnám oproti roku 2006.
- Opravné položky k majetku a.s. vytvořila v celkové výši 22 632 380,80 Kč, které snížila o kurzový přepočítání na konci roku o 6 014,50 Kč. Do nákladů odepsala opravné položky z min. let ve výši 28 423 484,03 Kč. Zaúčtovala odpis nedobytných pohledávek ve výši 8 106 304,68 Kč.
- Dlouhodobý majetek s životností delší než 1 rok, s pořizovací cenou nad 200,-Kč se zařadí dle tříd a doba odpisu se určí dle předpokládané doby použití. Pořízení náradí až do výše 40tis. se bude účtovat jako pořízení materiálu a evidence se povede v podrozvahové evidenci. U modelů zůstává evidence jak v roce 2003, v evidenci majetku nad 20tis. pořizovací ceny a odpis po dobu dvou let. Nově uváděný majetek do provozu se odpisuje dle odpisových skupin. Nehmotný dlouhodobý majetek (software) se odpisuje 3 roky od jeho uvedení do užívání. Dlouhodobý nehmotný majetek od 200,-Kč do 60tis. se odpisuje dle předpokládané doby životnosti.
- Pro přepočítání údajů v cizích měnách jsou používány denní kurzy vyhlášené Českou národní bankou s denním zpožděním. Banka vyhláší kurzy vždy až v odpoledních hodinách a proto používáme kurz pro předcházející den. U došlých faktur se pro přepočítání používá datum dle poštovního razítka na faktuře, mimo materiálových faktur, ke kterým již byla vystavena příjímka materiálu v minulých obdobích. U těchto faktur se použije kurz z příjímky materiálu. U vydaných dokladů se používá kurz ze dne vystavení dokladu. U faktur doručených začátkem roku 2008, ale nákladově patřících do roku 2007 se použije kurz k 31. 12.2007.
- Došlo ke změně účtování rozpouštění přecenění pohledávek a závazků z pevných termínových operací oproti minulým letům. Zaúčtované přecenění se rozpouští, tak jak bylo vytvořeno, pouze opačnou stranou účtu.

**Čl. III.****Doplňující informace k rozvaze a výkazu zisků a ztrát**

1. Položky, které nejsou zahrnuty ve výkazech
 - 1.1. Společnost nevykázala za účetní období doměrky daní z příjmů práv. osob
 - 1.2. Rozpis bankovních úvěrů (v tis. Kč)

Krátkodobé úvěry	2007		2.pololetí 2006	
	Cizí měna EUR	Kč	Cizí měna EUR	Kč
Krátkodobé úvěry v EUR	0	0	530	14 572
Krátkodobé úvěry v CZK		171 739		156 795
Celkem		171 739		171 367

Výše bankovních úvěrů celkem činí 179 312 tis. Kč.

Dlouhodobé bankovní úvěry společnost čerpala ve výši 7 573 tis. Kč.

- 1.3. Společnost uzavřela dohody o poskytnutí příspěvku:

1.3.1. V rámci Operačního programu Rozvoj lidských zdrojů – vzdělávání zaměstnanců Slovákých strojíren - na úhradu uznatelných výdajů max. do výše 2.813tis. Kč. Projekt je realizován od 1. 9.2005 do 31. 8.2007. Za hodnocené období obdržela společnost prostřednictvím Úřadu Práce ve Zlíně příspěvek ve výši Kč 1 153 tis. Kč.

1.3.2. V rámci Operačního programu Průmysl a podnikání – projekt Středisko vzdělávání SUB – projekt byl realizován od 19. 7.2005 do 30. 4.2006. Celkové náklady projektu byly Kč 35.200tis.Kč. K datu této účetní závěrky společnost obdržela příspěvek ve výši 16 189 tis. Kč.

1.3.3. V rámci Operačního programu Rozvoj lidských zdrojů – Rekvalifikace nezaměstnaných osob do strojírenských oborů a podpora pracovních místa ve Slovákých strojírnách Uh. Brod – projekt je realizován od 1. 4.2006 do 31. 8.2008. Celkové veřejné spolufinancování je Kč 6.200 tis. Kč a spolufinancování Slovákými strojírnami 2.986tis Kč. K datu účetní závěrky společnost obdržela prostřednictvím Úřadu práce ve Zlíně příspěvek ve výši 406 tis. Kč.

1.4. Podniková spořitelna – společnost od roku 1995 provozuje z důvodů jednodušší výplaty mezd svých zaměstnanců a z důvodů diverzifikace cizích zdrojů krytí vnitropodnikovou spořitelnu. Tato spořitelna je využívána jen vlastními zaměstnanci. Tito mohou v rámci svých spořitelních účtů své finanční prostředky zhodnocovat prostřednictvím termínovaných vkladů na 1,3,6,12 měsíců. Na účtech ve vnitropodnikové spořitelně mají zaměstnanci k datu účetní závěrky celkem Kč 115.686 tis. Kč finančních prostředků.

1.5. Pevné termínové operace - společnost se zajišťuje proti kursovým rizikům z důvodů převážné míry exportu své výroby výrobků (90%) do oblastí s používáním měny EUR. Tato kursová rizika jsou zajišťována forwardovými operacemi a různou škálou opčních operací. Za hodnocené období společnost díky těmto zajišťovacím operacím získala ve finančních výnosech Kč 38.508 tis.Kč. K datu řádné účetní závěrky měla společnost otevřené pozice v následující struktuře:

- opční strategie na rok 2008 – EUR 62.300tis. do CZK
- opční strategie na rok 2009 – EUR 35.800tis. do CZK
- opční strategie na rok 2010 – EUR 5.000tis. do CZK
- opční strategie na rok 2008 – EUR 17.500tis. do USD

2. Významné události mezi datem účetní uzávěrky a datem jejího schválení: nejsou.

3. Další informace vztahující se k výkazům společnosti

3.1. Hmotný a nehmotný dlouhodobý majetek kromě pohledávek

3.1.1. Hlavní skup. Sam. movitých věcí a souborů movitých věcí s ohledem na charakter a předmět činnosti (v tis. Kč)

Skupina dlouhodobého majetku	Pořizovací cena		Oprávký		Zůstatková cena		Přirůstky	Úbytky
	31.12.07	31.12.06	31.12.07	31.12.06	31. 12.07	31.12.06		
Budovy	594 508	593 442	257 271	244 401	337 237	349 041	1 141	75
Stavby a haly	159 616	158 819	97 138	93 817	62 478	65 002	797	0
Techn. zhodnocení budov a staveb							13 178	
Stroje, přístroje, zařízení	349 625	370 627	274 934	272 120	74 691	98 507	5 846	26 848
Dopravní prostředky	121 426	125 348	73 014	68 296	48 412	57 052	8 975	12 897
Inventář	8 092	7 947	5 505	4 865	2 587	3 082	146	1
Dlouhodobý hmotný majetek do 40tis.	12 428	13 288	12 428	13 288	0	0	0	860
Ostatní majetek	0	0	0	0	0	0	0	0



3.1.2. Nehmotný dlouhodobý majetek (v tis. Kč)

Skupina dlouhodobého majetku	Pořizovací cena		Oprávký		Zůstatková cena		Přirůstky	Úbytky
	31.12.07	31.12.06	31.12.07	31.12.06	31.12.07	31.12.06		
Software samostatně nakoupený	25 641	30 300	21 601	24 062	4 040	6 238	1 321	5 980
Nakoupený know-how	0	0	0	0	0	0	0	0
Dlouhodobý nehmotný majetek do 60 tis	1 180	1 180	1 161	1 139	19	41	0	0

3.1.3. Majetek v nájmu

Jedná se o finanční pronájem s následnou koupí najaté věci podle jednotlivých smluv, údaje jsou uvedeny bez DPH, s výjimkou osobního automobilu. (v tis. dané měny)

2007						
Smlouva	Zahájení	Doba trvání	Název majetku, měna	Splátky celkem	Uhrazené splátky ke dni závěrky	Neuhrazené splátky
CAC Leasing	5.11.2004	42	Oplachové zařízení EUR	87	87	0
Deutsche L.	1.3.2005	36	Pálicilaserové zařízení EUR	594	594	0
ČSOB Leas.	29.7.2005	36	Horiz.vyvrt.stroj Škoda EUR	1 156	978	178
Impuls-Leas.	1.4.2006	36	Frézov.a.vyvrt.stroj č.1 EUR	524	325	199
Impuls-Leas.	1.8.2006	36	Frézov.a.vyvrt.stroj č.2 EUR	528	308	220
sAutoleasing	10.9.2006	36	Soustruh Masturn 3tis.EUR	111	61	50
CAC Leasing	1.7.2006	36	Mokrá lakovna č 2,3 EUR	384	210	174
sAutoleasing	1.11.2006	36	Frézka vč.14860 EUR	37	16	21
sAutoleasing	1.11.2006	36	Frézka vč.16653 EUR	39	16	23
ČSOB Leas.	18.4.2006	36	Hyundai nákladní CZK	566	371	195
ČSOB Leas.	28.7.2005	48	Frézov.stroj WHQ13 CZK	13 897	9 625	4 272
ČSOB Leas.	31.5.2006	36	VZV Caterpillar CZK	1 301	778	523
sMorava Leas	6.10.2004	48	Soubor strojů CZK	22 344	19 358	2 986
sAutoleasing	10.4.2007	36	Soustruh Masturn 2tis.EUR	101	32	69
sAutoleasing	10.5.2007	36	TruLaser 3060-71011-EUR	639	205	434
sAutoleasing	10.7.2007	36	TruLaser 3060-71012-EUR	614	150	464
sAutoleasing	10.10.2007	36	Soustr.Masturn 4,5tis.EUR	124	21	103
sAutoleasing	10.11.2007	36	Frézov.stroj WRD150 EUR	1 280	230	1 050
SGEquipment	18.12.2007	36	Mostové jeřáby EUR	295	50	245
Operativní:						
CAC Leasing	26.2.2004	48	Kopírka Océ TDS 400 CZK	866	830	36
CAC Leasing	19.3.2004	48	Kopírka Océ 940 CZK	258	242	16
Celkem EUR				6 513	3 283	3 230
Celkem CZK				39 232	31 204	8 028

2.pololetí 2006						
Smlouva	Zahájení	Doba trvání	Název majetku, měna	Splátky celkem	Uhrazené splátky ke dni závěrky	Neuhrazené splátky
CAC Leasing	20.5.2004	39	Mokrá lakovna EUR	190	176	14
CAC Leasing	5.9.2004	36	Pálicilaserové zařízení EUR	580	493	87
CAC Leasing	5.11.2004	42	Oplachové zařízení EUR	87	67	20
CAC Leasing	5.7.2004	36	Osobní automobil CZK	1 821	1 545	276
Deutsche L.	1.3.2005	36	Pálicilaserové zařízení EUR	594	415	179
ČSOB Leas.	29.7.2005	36	Horiz.vyvrt.stroj Škoda EUR	1 156	621	535
Impuls-Leas.	1.4.2006	36	Frézov.a.vyvrt.stroj č.1 EUR	524	165	359
Impuls-Leas.	1.8.2006	36	Frézov.a.vyvrt.stroj č.2 EUR	528	130	398
sAutoleasing	10.9.2006	36	Soustruh Masturn 3tis.EUR	111	27	84
CAC Leasing	1.7.2006	36	Mokrá lakovna č 2,3 EUR	384	95	289
sAutoleasing	1.11.2006	36	Frézka vč.14860 EUR	37	3	34
sAutoleasing	1.11.2006	36	Frézka vč.16653 EUR	39	4	35



ČSOB Leas.	18.4.2006	36	Hyundai nákladní CZK	566	215	351
ČSOB Leas.	28.7.2005	48	Frézov.stroj WHQ13 CZK	13 897	6 777	7 120
ČSOB Leas.	31.5.2006	36	VZV Caterpillar CZK	1 301	385	916
sAutoleasing	1.3.2005	36	Audi A4 1,9TDi CZK	921	652	269
CAC Leasing	1.11.2004	36	Hyundai Sonata CZK	851	675	176
sMorava Leas	6.10.2004	48	Soubor strojů CZK	22 344	15 774	6 570
Operativní:						
CAC Leasing	26.2.2004	48	Kopírka Océ TDS 400 CZK	866	615	251
CAC Leasing	19.3.2004	48	Kopírka Océ 940 CZK	258	178	80
Celkem EUR				4 230	2 196	2 034
Celkem CZK				42 825	26 816	16 009

3.1.4 Souhrnná výše majetku neuvedená v rozvaze

Společnost vede mimo účetnictví v podrozvahové evidenci pořízené náradí do 40tis. v celkové hodnotě k 31.12.2007 95 476 tis. Kč

3.1.5. Rozpis hmotného majetku zatíženého zástavním právem

2007		
Název majetku	Forma zatížení	Rok ukončení
Průmyslové budovy a stavby v KU Uh.Brod	zást. smlouva	bez čas.omezení
Pozemky v KÚ Uh. Brod	zást. smlouva	bez čas.omezení
Budova Polyfunkčního domu v KÚ Uh.Brod	zást. smlouva	2009
Budova Střediska vzdělávání v KÚ Uh. Brod	zást. smlouva	2008
Průmyslové budovy a stavby v KU Zábřeh	zást. smlouva	2011
Pozemky v KÚ Zábřeh	zást. smlouva	2011

3.1.6. Přehled majetku s výrazně rozdílným tržním a účetním ohodnocením (v tis. Kč):

Název majetku	Tržní cena	Účetní cena
Svař.robot LIMAT	2 053	2
Trumatic L3030TLF	8 057	2
Trumatic L6030TLF	11 227	2
Svař.robot IGM	4 779	2
Práškovací lakovna III	3 814	2
Soubor vyvrtávaček	6 860	28
Soubor kovoobr.strojů	1 792	23
Soubor frézek	784	28
Soubor lisů	2 128	21
Soubor strojů na dělení	2 828	28
Aut.osobní Hyundai Sonata	596	1
Aut.osobní AUDI A6	1 290	1
Kabina stříkací	4 204	1
Trumatic L6030č.2	12 861	1

3.2. Pohledávky

3.2.1. Pohledávky po lhůtě splatnosti (v tis. Kč)

Počet dnů	K 31. 12.2007	K 31.12.2006
Do 30	67 323	45 833
31-90	11 231	10 116
91-180	3 672	6 510
181 a více	194	18 779
Celkem	82 420	81 238

3.2.2. Společnost nemá pohledávky za firmou T-Centrum

3.2.3. Společnost má pohledávky kryté zástavním právem (tichá zástava) vůči bankám za poskytnuté úvěrové rámce.

3.3. Vlastní kapitál



3.3.1. Změny vlastního kapitálu (v tis. Kč)

Ukazatel	K 31. 12.2007	K 31.12.2006
Základní kapitál	561 733	561 733
Kapitálové fondy	0	-715
Rezervní fond	30 592	30 144
Sociální fond	0	0
Nerozdělený zisk minulých let	49 281	40 756
Neuhrazená ztráta z minulých let	0	0
Hospodářský výsledek	9 652	8 973
Vlastní kapitál celkem	651 258	640 891

Společnost v roce 2007 účtovala o odložené dani ve výši -2.699 tis.Kč.

3.3.2. Použití zisku vytvořeného ve 2. pololetí 2006 - vytvořený zisk za toto období byl převeden na nerozdělený zisk z let minulých a do rezervního fondu.

3.4. Závazky

3.4.1. Závazky po lhůtě splatnosti (v tis. Kč)

Počet dnů	K 31. 12.2007		K 31.12.2006	
	Z ob. styku	ostatní	Z ob. styku	ostatní
Do 30	2 349	0	771	0
31-90	1 754	0	38	0
91-180	93	0	0	0
181 a více	0	0	178	0
Celkem	4 196	0	996	0

3.4.2. Společnost má závazek k firmě SUB-TRADING Uherský Brod ve výši 850 tis.Kč.

3.4.3. Údaje o závazcích z titulu uplatnění zástavního a zajišťovacího práva (v tis. dané měny)

Druh závazku	Forma zajištění	Měna	Výše Kč 31.12.2007
Závazky z leasingových obch.	Směnky, stroje	EUR	2 034
Závazky z leasingových obch.	Směnky, stroje	CZK	16 009
Bankovní záruky	Směnka, pohledávky, nemovitosti	EUR	1 489
Bankovní záruky	Směnka	USD	375
Dlouhodobé invest.úvěry	Nemovitost, směnka	CZK	19 312
Krátkodobé bank. úvěr.rámce	Směnky, pohledávky, kontrakty, nemovitosti, zásoby	CZK	290 000

3.4.4. Závazky nevyúčtované v účetnictví a neuvedené v rozvaze (v tis. dané měny)

Typ záruk	Příjemce záruky	Měna	Výše k 31.12.07
Neplatební bankovní záruka	Obchodní partneři	EUR	1 489
Neplatební bankovní záruka	Obchodní partneři	USD	375
Směnky – zajištění leas.operací	CAC Leasing, ČSOB Leasing, Autoleasing, S-Morava Leasing	CZK	16 009
Směnky – zajištění leas.operací	CAC Leasing, DL-leasing, ČSOB Leasing, Impuls-AUSTRIA-leasing, Autoleasing,	EUR	2 034
Směnka-zajištění úvěrové linky	ČSOB a.s. Zlín	EUR, CZK	bianco
Směnka-zajištění úvěrové linky	Komerční banka a.s. Zlín	EUR, CZK	bianco
Směnka-zajištění úvěrové linky	Živnostenská banka a.s. Zlín	EUR, CZK	bianco

Společnost si není vědoma jiných rizik či ztrát vyplývajících z její činnosti, které by nebyly postiženy v oficiálně zveřejňovaných dokumentech.



3.5. Rezervy (v tis. Kč)

Druh rezervy	Zůstatek 1.7.06	Tvorba 2.pol 06	Čerpání 2.pol 06	Zůstatek 31.12.06	Tvorba 2007	Čerpání 2007	Zůstatek 31.12.07
Zákonné rezervy–opravy DHM	0	7.380	0	7.380	7.380		14.760
Ostatní rezervy	1.000	13.867	1.000	13.867	52.455	10.591	55.731
Ostatní rezervy NH	4.290	0	4.290	0	0	0	0
Rezerva na daň z příjmu	600	6.778	600	6.778	19.300	6.778	19.300
Celkem	5.890	28.025	5.890	28.025	79.135	17.369	89.791

V rozvaze je kompenzována rezerva na daň z příjmu zaplacenými zálohami na daň z příjmu v hodnotě 7.062 tisíc Kč.

3.6. Výnosy z běžné činnosti (v tis. Kč)

	2007			2.pol. 2006		
	Celkem	Tuzemsko	Zahraníčí	Celkem	Tuzemsko	Zahraníčí
Tržby za prodej zboží	29 087	27 010	2 077	13 648	13 174	474
Tržby z prodeje vl. výrobků	1 490 222	136 511	1 353 711	651 142	78 747	572 395
Tržby z prodeje služeb	81 097	54 763	26 334	54 565	31 504	23 061
Ostatní výnosy	267 489	267 489	0	109 146	109 146	0
Celkem	1 867 895	485 773	1 382 122	828 501	232 571	595 930

3.7. Výdaje vynaložené na výzkum a vývoj - a.s. neměla v roce 2007 a ani ve třech předcházejících obdobích výdaje spojené s výzkumem a vývojem.

3.8. Soudní a obchodní spory za poslední dvě účetní období, které měly nebo mohou mít významný vliv na finanční situaci společnost nemá.



4. Zpráva dozorčí rady a.s. k roční účetní závěrce za rok 2007

V roce uplynulém od minulé valné hromady pracovala dozorčí rada po znovuzvolení Ing. Krauskopfa za člena a následně předsedu dozorčí rady (22.6.2007) a Ing. Šrámka za člena dozorčí rady zvoleného zaměstnanci (30.5.2008) ve složení:

předseda DR	Ing. Luboš KRAUSKOPF
člen DR	RNDr. Jaromír OTENŠLÉGR
člen DR zvolený zaměstnanci	Ing. Rostislav ŠRÁMEK

Na konaných sedmi zasedáních dozorčí rady byla průběžně kontrolována především podnikatelská činnost společnosti a vývoj hlavních ekonomických ukazatelů. Dozorčí rada neshledala v činnosti společnosti žádné závady či nedostatky.

Dozorčí rada v rámci své kontrolní pravomoci podrobně přezkoumala auditovanou účetní závěrku za rok 2007 a neshledala žádné porušení zákonných předpisů, stanov společnosti nebo rozhodnutí valné hromady. Proto se dozorčí rada ztotožnila s výrokem auditora, který zní: „Podle našeho názoru účetní závěrka podává věrný a poctivý obraz aktiv, pasiv a finanční situace společnosti Slovácké strojírně, akciová společnost k 31.12.2007 a nákladů, výnosů a výsledku jejího hospodaření za rok 2007 v souladu s českými účetními předpisy.“

Dozorčí radě byl předložen návrh představenstva společnosti na rozdělení hospodářského výsledku za rok 2007, t.j. odvod do zákonného rezervního fondu v předepsané výši a zbytek převést na účet nerozděleného zisku z minulých let. Dozorčí rada tento návrh projednala a vyslovila s ním jednomyslný souhlas.

Dozorčí rada přezkoumala zprávu o propojených osobách vypracovanou společností v souladu s požadavkem §66a, odst. 9 Obchodního zákoníku a v souladu s §66a odst. 10 Obchodního zákoníku ji vzala na vědomí bez vyjádření výhrad.

Po zhodnocení výsledků hospodaření společnosti za rok 2007, jak je zobrazuje auditem ověřená účetní závěrka včetně přílohy a výroční zpráva, předkládá dozorčí rada valné hromadě společnosti následující stanovisko:

Dozorčí rada projednala zprávu představenstva o hospodaření společnosti Slovácké strojírně, a.s. v roce 2007 a neshledala žádné závady v chodu společnosti, ani v činnosti představenstva. Na základě výroku auditora a vlastní kontrolní činnosti dozorčí rada valné hromadě doporučuje schválit roční účetní závěrku společnosti za rok 2007.

Ing. Luboš KRAUSKOPF
předseda dozorčí rady



5. Zpráva nezávislého auditora k roční účetní závěrce za rok 2007

ZPRÁVA NEZÁVISLÉHO AUDITORA

určená akcionářům a statutárním orgánům společnosti

Slovácké strojírný, akciová společnost

Ověřili jsme přiloženou účetní závěrku společnosti **Slovácké strojírný, akciová společnost** tj. rozvahu k 31.12.2007, výkaz zisku a ztráty, přehled o změnách vlastního kapitálu a přehled o peněžních tocích za období od 1.1.2007 do 31.12.2007 a přílohu této účetní závěrky, včetně popisu použitých významných účetních metod.

Za sestavení a věrné zobrazení účetní závěrky v souladu s českými účetními předpisy odpovídá statutární orgán společnosti. Součástí této odpovědnosti je navrhnout, zavést a zajistit vnitřní kontroly nad sestavováním a věrným zobrazením účetní závěrky tak, aby neobsahovala významné nesprávnosti způsobené úmyslným zkreslením nebo chybou, zvolit a uplatňovat vhodné účetní metody a provádět dané situaci přiměřené účetní odhady.

Naší úlohou je vydat na základě provedeného auditu výrok k této účetní závěrce. Audit jsme provedli v souladu se zákonem o auditorech a Mezinárodními auditorskými standardy a souvisejícími aplikačními doložkami Komory auditorů České republiky. V souladu s těmito předpisy jsme povinni dodržovat etické normy a naplánovat a provést audit tak, abychom získali přiměřenou jistotu, že účetní závěrka neobsahuje významné nesprávnosti.

Audit zahrnuje provedení auditorských postupů, jejichž cílem je získat důkazní informace o částkách a skutečnostech uvedených v účetní závěrce. Výběr auditorských postupů závisí na úsudku auditora, včetně posouzení rizik, že účetní závěrka obsahuje významné nesprávnosti způsobené úmyslným zkreslením nebo chybou. Při posouzení těchto rizik auditor přihlídně k vnitřním kontrolám, které jsou relevantní pro sestavení a věrné zobrazení účetní závěrky. Cílem posouzení vnitřních kontrol je navrhnout vhodné auditorské postupy, nikoliv vyjádřit se k účinnosti vnitřních kontrol. Audit též zahrnuje posouzení vhodnosti použitých účetních metod, přiměřenosti účetních odhadů provedených vedením i posouzení celkové prezentace účetní závěrky.

Domníváme se, že získané důkazní informace tvoří dostatečný a vhodný základ pro vyjádření našeho výroku.

Podle našeho názoru účetní závěrka podává věrný a poctivý obraz aktiv, pasiv a finanční situace společnosti Slovácké strojírný, akciová společnost k 31.12.2007 a nákladů, výnosů a výsledku jejího hospodaření za rok 2007 v souladu s českými účetními předpisy.

Ve Zlíně dne 12. května 2008



Krajčová
SPOLEČNOST AUDIT DANĚ, s.r.o.
číslo licence 99
T.G. Masaryka 2433, Zlín
Ing. Hana Krajčová





6. Zpráva o vztazích mezi propojenými osobami za rok 2007

**Zpracovatel: Slovácké strojírny, a.s., Nivnická 1763, 688 28 Uh. Brod,
IČ 00008702**

jako osoba ovládaná

Na základě § 66 a) a b) Obchodního zákoníku existuje mezi naší společností dále „osoba ovládaná“ a společnostmi specifikovanými v části I této zprávy dále „osoby ovládající“ vztah osoby ovládající a ovládané. Vzhledem k tomu, že s těmito společnostmi nemáme uzavřenu ovládací smlouvu, předkládáme jako statutární orgán ovládané společnosti Zprávu o vztazích mezi ovládající a ovládanou osobou a o vztazích mezi ovládanou osobou a ostatními osobami ovládanými stejnou ovládající osobou dále jen „Zprávu o vztazích mezi propojenými osobami“, čímž plníme zákonnou povinnost vyplývající z § 66 a), odst.9 Obchodního zákoníku.

Část I

Identifikace ovládajících a ovládaných osob

1. Osoby ovládající:

<i>přesná identifikace společnosti (obchodní jméno, právní forma, sídlo, IČ)</i>	<i>důvod ovládacího vztahu (§66 a) a b) Obchodního zákoníku)</i>
<i>společnost A – Macfan Entreprises Limited, 1 Naousis street, Larnaca, Kypr</i>	<i>Majitel 100% podílu na ZJ</i>

2. Ostatní osoby ovládané stejnou osobou ovládající: nejsou

Část II

Přehled uzavřených smluv a jejich plnění

II.1. Výčet uzavřených smluv v účetním období 2006

1. Osoby ovládající:

společnost A

<i>přesná identifikace smlouvy s uvedením v čí prospěch byla uzavřena (název smlouvy, předmět, datum uzavření, účinnost smlouvy)</i>
--

1. nejsou



2.Ostatní osoby ovládané stejnou osobou ovládající: nejsou

II.2. Výčet jiných právních úkonů, které byly uskutečněny v zájmu těchto osob

(tzn.nešlo o smlouvu, ale o mimosmluvní plnění na základě jednostranného právního úkonu, např.závazek z titulu ručení, popř.jednorázové plnění, na které nebyla uzavřena smlouva – není rozhodující ve prospěch jaké osoby bylo uzavřeno)

1.Osoby ovládající:

společnost A

<i>přesná identifikace právního úkonu</i>

1. nejsou

2.Ostatní osoby ovládané stejnou osobou ovládající: nejsou

II.3. Výčet veškerých opatření, která byla v zájmu nebo na popud těchto osob

přijata nebo uskutečněna ovládanou osobou (např. jiné smlouvy a závazky, které byly uzavřeny bez ohledu na osobu se kterou byly uzavřeny, např. vstup do jiných společností formou kapitálové účasti, nákup podniku)

1.Osoby ovládající:

společnost A

<i>přesná identifikace přijatého nebo uskutečněného opatření s vyjádřením vlivu ovládající osoby</i>
--

1. nejsou

2.Ostatní osoby ovládané stejnou osobou ovládající: nejsou

II.4. Výčet plnění poskytnutých ovládanou osobou

(pokud bylo poskytnuto ovládanou osobou plnění je třeba uvést výčet protiplnění, pokud vznikla ovládané osobě újma je třeba uvést, jak byla v daném období vyrovnána, eventuelně jak bude vyrovnána v následujícím období, pokud újma nenastala lze uvést, že smlouvy byly realizovány v cenách obvyklých)

1.Osoby ovládající:

společnost A

<i>identifikace plnění (datum, číslo dokladu...)</i>	<i>výše plnění</i>	<i>identifikace protiplnění</i>
1. nejsou		



2. Ostatní osoby ovládané stejnou osobou ovládající: nejsou

Část III

Přehled ostatních obchodních vazeb spojených s činností statutárních zástupců

Statutární zástupci Slováckých strojů a.s. (SUB) působí v následujících společnostech, které mají obchodní vztah s SUB:

1. MEP Postřelmov a.s., Tovární 2 Postřelmov (MEP) – předseda představenstva SUB ing. Jiří Rosenfeld Csc. je současně předsedou představenstva MEP, člen představenstva SUB ing. František Lux je současně členem představenstva MEP, člen DR RNDr. Jaroslav Otenšlégr je současně i předsedou DR MEP. Obchodní vztahy v roce 2007 mezi MEP a SUB byly prováděny za účelem nákupu a prodeje výrobku a služeb a to vždy za ceny obvyklé. SUB nakoupily výrobky a služby od MEP v hodnotě Kč 27.301tis., a MEP nakoupil od SUB výrobky a služby v hodnotě Kč 9.943tis.
2. MEP galvanovna a.s., Tovární 182/2 Postřelmov (MEP G) – tato společnost je 100% dceřinou společností MEP. Člen představenstva SUB ing. Vladislav Ondrůšek je současně členem dozorčí rady MEP G. Obchodní vztahy v roce 2007 mezi MEP G a SUB byly prováděny za účelem nákupu a prodeje výrobku a služeb a to vždy za ceny obvyklé. SUB nakoupily výrobky a služby od MEP G v hodnotě Kč 1.231tis., a MEP G nenakoupil od SUB žádné výrobky a služby.
3. MEP slévárna a.s., Tovární 182/2 Postřelmov (MEP S) – tato společnost je 100% dceřinou společností MEP. Člen managementu SUB ing. František Zahálka je současně členem představenstva MEP S. Obchodní vztahy v roce 2007 mezi MEP S a SUB byly prováděny za účelem nákupu a prodeje výrobku a služeb a to vždy za ceny obvyklé. SUB nakoupily výrobky a služby od MEP S v hodnotě Kč 868tis., a MEP S nakoupil od SUB výrobky a služby v hodnotě Kč 586tis..
4. T-centrum.CZ a.s. Na Vlku 1297/5, Praha 5 (Tcentr) – v průběhu měsíce září 2007 byla společnost prodána jednomu ze zbylých akcionářů. Předseda představenstva SUB ing. Jiří Rosenfeld Csc. je současně místopředsedou představenstva Tcentr, člen představenstva SUB ing. František Lux je současně členem DR Tcentr, místopředseda představenstva ing. Jan Horn je současně předsedou představenstva Centr, člen představenstva SUB ing. Vladislav Ondrůšek je současně předsedou DR Tcentr. Obchodní vztahy do období září 2007 mezi Tcentr a SUB byly prováděny za účelem jen prodeje investičního majetku a to za ceny obvyklé. SUB prodalo Tcentr movité předměty za hodnotu Kč 42tis. Tcentr poskytlo SUB služby v hodnotě Kč 0.
5. SUB CRANES a.s., Nivnická 1763, Uherský Brod (Cranes) - předseda představenstva SUB ing. Jiří Rosenfeld Csc. je současně předsedou představenstva Cranes, člen představenstva SUB ing. František Lux je současně místopředsedou představenstva Cranes, člen představenstva SUB ing. Vladislav Ondrůšek je současně předsedou DR Cranes, člen představenstva SUB Daniel Rosenfeld je současně členem DR Cranes. Obchodní vztahy v roce 2007 mezi Cranes a SUB byly prováděny za účelem poskytování služeb a prodeje výrobků a materiálu a to za ceny obvyklé. SUB poskytlo plnění Cranes v celkové výši Kč 1tis. A Cranes neposkytl SUB žádné plnění.
6. Zbrojovka Vsetín - Nástroje a.s. v likvidaci, Masarykova 90, Plzeň (Zbrojovka) – místopředseda představenstva SUB ing. Jan Horn je současně likvidátorem společnosti Zbrojovka. Obchodní vztahy v roce 2007 mezi SUB a Zbrojovkou byly prováděny za účelem



- prodeje výrobků a materiálů a to za ceny obvyklé. Zbrojovka nakoupila od SUB plnění v hodnotě Kč 132tis.
7. SUB Trading, a.s. se sídlem Nivnická 1763, 688 01Uh. Brod, IČ 25680749 dále jen SUB T - předseda představenstva SUB ing. Jiří Rosenfeld Csc. je současně předsedou představenstva SUB T, člen představenstva SUB ing. František Lux je současně členem představenstva SUB T, člen představenstva SUB ing. Vladislav Ondrůšek je současně členem DR SUB T, člen představenstva SUB Daniel Rosenfeld je současně členem DR SUB T, místopředseda představenstva SUB Ing. Jan Horn je současně předsedou DR SUB T. Obchodní vztahy v roce 2007 mezi SUB T a SUB nebyly realizovány. SUB T půjčil ze svých zdrojů SUB částku Kč 850tis. Za úrok 5% p.a. Tato půjčka k datu zpracování této zprávy nebyla splacena.
 8. Výše uvedené obchodní vztahy byly realizovány za stejných nebo obdobných podmínek, jaké uplatňují SUB vůči třetím osobám. Z toho důvodu je vyloučen vznik majetkové újmy nebo jiné škody SUB. Nejsou nám známy jiné obchodní vazby (krom výše uvedených) SUB vůči jiným společnostem, ve kterých by byly ve statutárních orgánech statutární zástupci SUB.

V Uherské Brodě dne 15.5.2007

Ing. Jiří Rosenfeld Csc.
předseda představenstva
v.r.

Část IV

Stanovisko dozorčí rady

Po přezkoumání Zprávy o vztazích mezi propojenými osobami sestavené ovládanou osobou – statutárním orgánem společnosti Slováckých strojů a.s. ze dne 15.5.2007 – konstatujeme, že jsme neshledali nedostatků v této zprávě.

V Uherském Brodě dne 30.5.2007

Ing. Luboš Krauskopf
předseda dozorčí rady
v.r.



7. Zpráva nezávislého auditora o ověření výroční zprávy k 31.12.2007

**Zpráva nezávislého auditora
o ověření výroční zprávy k 31.12.2007
společnosti Slovácké strojírny, akciová společnost
Nivnická 1763, 688 28 Uherský Brod
IČ: 00008702**

Ověřili jsme soulad výroční zprávy společnosti Slovácké strojírny, akciová společnost k 31.12.2007 s účetní závěrkou, která je obsažena v této výroční zprávě. Za správnost výroční zprávy je zodpovědný statutární orgán společnosti. Naším úkolem je vydat na základě provedeného ověření výrok o souladu výroční zprávy s účetní závěrkou.

Ověření jsme provedli v souladu s Mezinárodními auditorskými standardy a souvisejícími aplikačními doložkami Komory auditorů České republiky. Tyto standardy vyžadují, aby auditor naplánoval a provedl ověření tak, aby získal přiměřenou jistotu, že informace obsažené ve výroční zprávě, které popisují skutečnosti, jež jsou též předmětem zobrazení v účetní závěrce, jsou ve všech významných ohledech v souladu s příslušnou účetní závěrkou. Jsme přesvědčeni, že provedené ověření poskytuje přiměřený podklad pro vyjádření výroku auditora.

Podle našeho názoru jsou informace uvedené ve výroční zprávě společnosti Slovácké strojírny, akciová společnost k 31.12.2007 ve všech významných ohledech v souladu s výše uvedenou účetní závěrkou.

Ve Zlíně dne 9. června 2008

SPOLEČNOST AUDIT DANĚ, s.r.o.
číslo licence 99
T.G. Masaryka 2433
760 01 Zlín





8. Zpráva nezávislého auditora o prověrce zprávy o vztazích mezi propojenými osobami k 31.12.2007

Zpráva nezávislého auditora
o prověrce zprávy o vztazích mezi propojenými osobami
k 31.12.2007 společnosti Slovácké strojírný, akciová společnost
Nivnická 1763, 688 28 Uherský Brod
IČ: 00008702

Prověřili jsme věcnou správnost údajů uvedených ve zprávě o vztazích mezi propojenými osobami společnosti Slovácké strojírný, akciová společnost k 31.12.2007. Za sestavení této zprávy o vztazích je zodpovědný statutární orgán společnosti. Naším úkolem je vydat na základě provedené prověrky stanovisko k této zprávě o vztazích.

Prověrku jsme provedli v souladu s Mezinárodním standardem pro prověrky a souvisejícími aplikačními doložkami Komory auditorů České republiky. Tyto standardy vyžadují, abychom plánovali a provedli prověrku s cílem získat střední míru jistoty, že zpráva o vztazích neobsahuje významné nesprávnosti. Prověrka je omezena především na dotazování pracovníků společnosti a na analytické postupy a výběrovým způsobem provedené prověření věcné správnosti údajů. Proto prověrka poskytuje nižší stupeň jistoty než audit. Audit jsme neprováděli, a proto nevyjadřujeme výrok auditora

Na základě naší prověrky jsme nezjistili žádné významné věcné nesprávnosti údajů uvedených ve zprávě o vztazích mezi propojenými osobami společnosti Slovácké strojírný, akciová společnost k 31.12.2007.

Ve Zlíně dne 9. června 2008

SPOLEČNOST AUDIT DANĚ, s.r.o.
číslo licence 99
T.G. Masaryka 2433
760 01 Zlín





9. Čestné prohlášení

Prohlašuji, že údaje obsažené v této výroční zprávě jsou pravdivé a odpovídají skutečnosti.

Žádné podstatné okolnosti, které by mohly ovlivnit přesné a správné posouzení Slovákých strojů a.s., nebyly vynechány.

Ing. Jiří Rosenfeld Csc.,
předseda představenstva
r.č. 480405/412
Moravská 99, Uh. Brod
v.r.