

# SLOVÁCKÉ STROJÍRNY

akciová společnost

Uherský Brod



# VÝROČNÍ ZPRÁVA

**2009**

V Uherském Brodě

květen 2010



## Obsah:

1. Zpráva představenstva o podnikatelské činnosti společnosti a stavu jejího majetku za rok 2009 a výhledu na další období
2. Finanční výkazy, ekonomické ukazatele a doplňující ekonomické údaje za rok 2009
  - 2.1. Výkaz zisku a ztrát
  - 2.2. Rozvaha
  - 2.3. Přehled o peněžních tocích - cash flow
  - 2.4. Přehled o změnách vlastního kapitálu
  - 2.5. Doplňující ekonomické údaje
3. Příloha k roční účetní závěrce za rok 2009
4. Zpráva dozorčí rady a.s. k roční účetní závěrce za rok 2009
5. Zpráva nezávislého auditora k roční účetní závěrce za rok 2009
6. Zpráva o vztazích mezi propojenými osobami za rok 2009
7. Zpráva nezávislého auditora o ověření výroční zprávy k 31.12.2009
8. Zpráva nezávislého auditora o prověrce zprávy o vztazích mezi propojenými osobami k 31.12.2009
9. Čestné prohlášení



## 1. Zpráva představenstva o podnikatelské činnosti společnosti a stavu jejího majetku za rok 2009 a výhled na další období

### 1.1. Obchodní a výrobní aktivity v roce 2009

V roce 2009 se na výrobních a obchodních aktivitách společnosti velmi negativně projevila celosvětová finanční a hospodářská krize a jak předpokládala zpráva představenstva o podnikatelské činnosti společnosti a stavu jejího majetku za rok 2008, nepodařilo se v roce 2009 úplně naplnit výrobní kapacity společnosti. Největší propad zakázkové náplně se projevila v oborech výroby strojů pro stavebnictví a manipulační technice, kde dosáhl více než 50%.

Celkové tržby za výrobky, zboží a služby dosáhly za celý rok 2009 hodnoty 1 508,2 mil Kč, z čehož závod 7 vzniklý po fúzi se společnostmi MEP Postřelmov, a.s.; MEP Slévárna a.s.; MEP Galvanovna a.s. k datu 1.1.2009 s účinkem od 1.8.2009 dosáhl tržeb 614,5 mil Kč.

V roce 2009 bylo dosaženo největšího obrátu v dodávkách rámu a nástaveb mobilních jeřábů pro italského partnera v objemu 81,2 mil. Kč a drtičů kamene pro rakouského zákazníka v objemu 52,3 mil. Kč. V oblasti hliníkárenských jeřábů bylo dosaženo tržeb 111,9 mil Kč v dodávkách pro egyptského zákazníka. Struktura jednotlivých oborů činností byla následující:

Poř.č.	výrobní obor	%
1	drtiče stavebního odpadu	3,5
2	jeřáby, příslušenství, ND	7,6
3	komponenty po silniční techniku	1,4
4	komponenty pro jeřábové systémy	0,9
5	komponenty pro lodní motory	3,1
6	komponenty pro mobilní jeřáby	5,4
7	komponenty pro prům.stroje a zařízení	5,1
8	komponenty pro vysokozdvizné vozíky a plošiny	8,9
9	lodní jeřáby	0,9
10	ostatní strojírenská výroba	10,8
11	Slévárna	3,1
12	Galvanovna	4,4
13	Elektrotechnická výroba	33,2
14	zařízení pro hutní a slévárenský průmysl	12,7
	Celkem	100,0

Dle teritoriální rozdělení největší podíl produkce byl exportován do Německa 22,4% dále Egypt 8,2%, Nizozemí 7,4%, Itálie 7,3% a Rakousko 5,7%. Celkový export výrobků za hranice ČR byl 83,1%

Zásadním problémem, který bylo nutno v roce 2009 řešit, byla projevující se značná nejistota dalšího vývoje hospodářství u našich hlavních obchodních partnerů jejich problémy s dodržení splatnosti faktur za dodávky výrobků a zboží. Z důvodů omezené solventnosti některých obchodních partnerů došlo k omezení přijímání nových zakázek od těchto partnerů, pokud nebylo prokázáno finanční krytí budoucích plateb.

### 1.2. Investice a obnova výrobní základny

V rámci přijaté investiční strategie byl v roce 2009 pořízen, modernizován a rekonstruován dlouhodobý majetek v celkové výši cca 54,8 mil. Kč. Největší investicí byl nákup strojů a zařízení za 34,7 mil, Kč, pořízení nemovitostí a jejich rekonstrukce za cca 19 mil.Kč. Celková suma odepisované části majetku a zůstatkových hodnot vyřazeného majetku za stejné období činila cca 26,6 mil.Kč. Movitý majetek byl pořizován z části na úvěr a zbytek z vlastních zdrojů.

V oblasti údržby majetku společnosti byly provedeny nezbytné opravy nejen řady strojů a zařízení, ale i budov a staveb. Celkový objem prostředků vynaložených na opravy dlouhodobého majetku dosáhl v roce 2009 celkové částky 25,5 mil. Kč.

### 1.3. Hodnocení ekonomické a finanční situace

Ekonomická a finanční situace byla v průběhu roku díky přijatým rozsáhlým úsporným opatřením v zásadě stabilizovaná.



Přidaná hodnota dosáhla v roce 2009 hodnoty 542,5 mil. Kč. SUB a zvýšila se tak o 7% proti roku 2008. Provozní zisk byl dosažen na úrovni 80,4 mil. Kč což je zvýšení o 10% proti roku 2008. Vzhledem k realizovaným obchodům k zajištění kurzových rizik za rok 2009 a účetnímu přecenění uzavřených opčních obchodů se splatností v letech 2010 – 2011, byl v roce 2009 vykázán zisk 113,2 mil. Kč

Ke konci roku 2009 byla hodnota celkových zásob 267,7 mil.Kč a snížila se tak proti roku 2008 o 5%.

Z celkových pohledávek z obchodních vztahů ke konci roku ve výši 307,2 mil. Kč má naše společnost pohledávky po lhůtě splatnosti ve výši cca 133,3mil.Kč. Většina pohledávek po lhůtě splatnosti delší jak 90 dnů je ošetřena opravnými položkami ve výši 30,7 mil. Kč.

Společnost měla na konci roku 2009 převážně provozní bankovní úvěry v celkové výši cca 162,9mil.Kč , které byly použity na profinancování oběžných prostředků a 19,6 mil. Kč investičních úvěrů.

Celková zadluženost společnosti na konci roku 2009 byla 53,7 %, na níž se nejvíce podílí přecenění opčních transakcí s měnovými produkty ve výši 19,0 %, dále bankovní úvěry podílejí 11,7 %, závazky z obchodního styku 7,3% a závazky vůči zaměstnancům 6,7%. SUB v zásadě nemají závazky po lhůtě splatnosti. Statisticky vykazované jsou jen ty, jejíž faktury byly doručeny po datu splatnosti a nebylo je technicky možné v daném čase uhradit.

Úroveň cizích zdrojů se snížila v porovnání s rokem 2008 o 292,1% na hodnotu 841,7 mil. Kč a současně zisk z finančních operací byl způsoben v zásadě přeceněním již zmiňovaných opčních transakcí s měnovými produkty.

#### **1.4. Personální a sociální politika společnosti**

Celkový počet pracovníků společnosti ke konci roku 2009 byl 999 (z toho v provozovně Zábřeh bylo 85 a provozovně Postřelmov 453) zaměstnanců. Průměrná měsíční mzda za rok 2009 činila 20.650,- Kč a byla o 5.640,- Kč nižší než v roce minulém. Průměrná nemocnost v roce 2009 činila 10,5% a byla o 3,6% vyšší než v roce předcházejícím.

V sociální oblasti bylo v souladu s uzavřenou Kolektivní smlouvou vynaloženo na stravování, rekreace, sportovní a kulturní vyžití, penzijní připojištění, zdravotnictví a rehabilitaci, příspěvky na dárcovství krve, jubilea apod. 6,9 mil. Kč.

#### **1.5. Postavení společnosti v regionu, humanitární a sponzorská činnost**

S cílem spolupodílet se na vytváření podmínek pro rozvoj regionu se vedení společnosti výrazně angažovalo v řadě aktivit směřujících ke zlepšení stávající situace v regionu Uherský Brod. Kromě podpory a účasti v samosprávných orgánech regionu podpořila společnost drobnými příspěvky ve výši 218tis. Kč zejména zdravotnická zařízení, výchovné a sociální ústavy, mládežnickou tělovýchovu a sport, kulturu. Míra těchto výdajů odpovídá současným finančním možnostem společnosti.

#### **1.6. Výkup vlastních akcií**

K 31.12.2009 neměla společnost ve svém majetku žádné vlastní akcie. K žádnému prodeji vlastních akcií v průběhu roku 2009 nedošlo. Tento stav trvá i ke dni zpracování této zprávy.

#### **1.7. Předpokládaný vývoj obchodní a ekonomické situace společnosti pro další období**

Vzhledem k stávající ekonomické celosvětové recesi nemůžeme konstatovat, že společnost má v zásadě zajištěnou zakázkovou náplň pro rok 2010. V roce 2010 předpokládáme dosažení tržeb na úrovni 1.300 mil.Kč.

#### **1.8. Návrh na rozdělení hospodářského výsledku za uplynulé období**

Představenstvo navrhuje ke schválení valné hromadě, aby vytvořený zisk ve výši 113.197.069,76 Kč byl rozdělen následovně:

1. 5%, tj. Kč 5.659.853,- bylo převedeno do rezervního fondu
2. zbytek, tj. Kč 107.537.216,76 byl použit na nerozdělený zisk minulých let

Ing. Jiří Rosenfeld, CSc.  
předseda představenstva  
v.r.

**2.Finanční výkazy, ekonomické ukazatele a doplňující ekonomické údaje za rok 2009****2.1. Výkaz zisku a ztrát (v tis. Kč) za období 2009**

Ve finančních výkazech za rok 2007-2008 nejsou prezentovány údaje v konsolidaci s fúzovanými společnostmi MEP Postřelmov, a.s.; MEP Galvanovna, a.s.; MEP Slévárna, a.s.

Označ. a	TEXT B	Číslo řádku c	Období		
			2009 1	2008 2	2007 3
I.	Tržby za prodej zboží	01	9 276	28 271	29 087
A.	Náklady vynaložené na prodané zboží	02	8 708	26 550	26 848
+	Obchodní marže (ř.01 - 02)	03	568	1 721	2 239
II.	Výkony (ř.05 + 06 + 07)	04	1 413 189	1 768 664	1 607 035
II.1.	Tržby za prodej vlast. výrobků a služeb	05	1 498 973	1 711 303	1 571 319
2.	Změna stavu zásob vlastní činnosti	06	-102 893	27 009	23 727
3.	Aktivace	07	17 109	30 352	11 989
B.	Výkonová spotřeba (ř.09 + 10)	08	871 240	1 262 922	1 187 919
B. 1.	Spotřeba materiálu a energie	09	610 299	941 596	851 638
B. 2.	Služby	10	260 941	321 326	336 281
+	<b>Přidaná hodnota (ř.03 + 04 - 08)</b>	<b>11</b>	<b>542 517</b>	<b>507 463</b>	<b>421 355</b>
C.	Osobní náklady (ř.13 až 16)	12	370 248	410 500	364 569
C. 1.	Mzdové náklady	13	269 269	302 381	261 171
C. 2.	Odměny členům orgánů spol.a družstva	14	11 113	8 370	6 510
C. 3.	Náklady na soc. zabezpečení a zdrav. pojištění	15	82 982	93 988	90 523
C. 4.	Sociální náklady	16	6 884	5 761	6 365
D.	Daně a poplatky	17	2 564	2 794	2 443
E.	Odpisy dlouhodobého nehmotného a hmotného majetku	18	78 687	46 484	52 275
III.	Tržby z prodeje dlouhodobého majetku a materiálu	19	13 060	55 716	47 637
III.1.	Tržby z prodeje dlouhodobého majetku	20	189	24 568	16 149
III.2.	Tržby z prodeje materiálu	21	12 871	31 148	31 488
F.	Zůstatková cena prodaného dlouhodobého majetku a materiálu	22	1 682	3 800	16 149
F. 1.	Zůstatková cena prodaného dlouhodobého majetku	23	8	3 354	15 762
F. 2.	Prodaný materiál	24	1 674	446	884
G.	Změna stavu rezerv a oprav. položek v provozní oblasti a komplex.nákl.příšt.období	25	4 921	13 597	3 641
IV.	Ostatní provozní výnosy	26	4 563	7 696	12 426
H.	Ostatní provozní náklady	27	21 578	22 480	33 892
V.	Převod provozních výnosů	28	0	0	0
I.	Převod provozních nákladů	29	0	0	0
*	<b>Provozní výsledek hospod. [ř.11-12-17-18+19-22+25+26-27+28-29]</b>	<b>30</b>	<b>80 460</b>	<b>71 493</b>	<b>7 952</b>



Označ.	TEXT	Číslo řádku	2009	2008	2007
a	B	c	1	2	3
VI.	Tržby z prodeje cenných papírů a podílů	31	0	127 000	325
J.	Prodané cenné papíry a vklady	32	0	2 950	1 300
VII.	Výnosy z dlouhodobého finančního majetku(ř.34 +35 +36)	33	0	0	3
VII. 1.	Výnosy z podílů v ovládaných a řízených osob.a v účet.jednot.pod podstatným vlivem	34	0	0	0
2.	Výnosy z ostatních dlouhodobých cenných papírů a podílů	35	0	0	0
3.	Výnosy z ostatního dlouhodobého finančního majetku	36	0	0	3
VIII.	Výnosy z krátkodobého finančního majetku	37	81	323	224
K.	Náklady z finančního majetku	38	0	0	0
IX.	Výnosy z přecenění cenných papírů a derivátů	39	224 829	-25 674	112 854
L.	Náklady z přecenění cen.papír a derivátů	40	80 828	500 661	60 029
M.	Změna stavu rezerv a oprav. položek ve finanční činnosti	41	-41 944	-8 986	39 806
X.	Výnosové úroky	42	1 490	240	462
N.	Nákladové úroky	43	14 608	14 443	11 948
XI.	Ostatní finanční výnosy	44	118 860	204 158	57 843
O.	Ostatní finanční náklady	45	251 533	57 065	40 466
XII.	Převod finančních výnosů	46	0	0	0
P.	Převod finančních nákladů	47	0	0	0
*	<b>Finanční výsl.hosp.[ř.31-32+33+37-38+39-40+41+42-43+44-45+46-47]</b>	<b>48</b>	<b>40 235</b>	<b>-260 086</b>	<b>18 162</b>
Q.	Daň z příjmu za běžnou činnost (ř.50 až 52)	49	7 498	-10 720	16 462
Q.1.	Splatná	50	0	-207	6 639
2.	Odložená	51	2 348	-10 513	-2 699
3.	rezerva na daň z příjmu	52	5 150	0	12 522
**	<b>Výsledek hospod.za běž.čin.(ř.30+48-49)</b>	<b>53</b>	<b>113 197</b>	<b>-177 873</b>	<b>9 652</b>
XIII.	Mimořádné výnosy	54	0	0	0
R.	Mimořádné náklady	55	0	0	0
S.	Daň z příjmu z mim.činnosti (ř.57 + 58)	56	0	0	0
S.1.	Splatná	57	0	0	0
2.	Odložená	58	0	0	0
*	<b>Mimořádný výsledek.hospod. (ř.54-55-56)</b>	<b>59</b>	<b>0</b>	<b>0</b>	<b>0</b>
T.	Převod podílu na výsledku hospodaření společnosti (+/-)	60	0	0	0
***	<b>Výsledek hospodaření za úč.období (+/-) (ř.53 + 59 - 60)</b>	<b>61</b>	<b>113 197</b>	<b>-177 873</b>	<b>9 652</b>
	Výsledek hospodaření před zdaněním (+/-) (ř.30+48+54-55)	62	120 695	-188 593	26 114
	Kontrolní číslo	99	7 145 285	7 778 341	7 461 537



## 2.2. Rozvaha (v tis. Kč) za období 2009

## 2.2.1. Aktiva

Označ. a	AKTIVA B	Čís. řádku c	2009			2008	2007
			Brutto 1	Korekce 2	Netto 3	Netto 5	Netto 6
	AKTIVA CELKEM (ř.02 + 03 + 32 + 64)	001	2 859 913	1 302 244	1 557 669	1 618 667	1 337 072
A.	Pohledávky za upsaný základní kapitál	002	0	0	0	0	0
B.	Dlouhodobý majetek (ř.04 + 13 + 23)	003	2 119 737	1 250 399	869 338	872 571	595 141
B.I.	Dlouhodobý nehmotný majet. (ř.05 až 12)	004	51 652	49 305	2 347	2 022	4 059
B.I. 1.	Zřizovací výdaje	005	0	0	0	0	0
2.	Nehmotné výsledky výzkumu a vývoje	006	0	0	0	0	0
3.	Software	007	51 652	49 305	2 347	2 022	4 059
4.	Ocenitelná práva	008	0	0	0	0	0
5.	Goodwill	009	0	0	0	0	0
6.	Jiný dlouhodobý nehmotný majetek	010	0	0	0	0	0
7.	Nedokončený dlouh. nehmot. majetek	011	0	0	0	0	0
8.	Poskytnuté zálohy na dlouh. nehm. maj.	012	0	0	0	0	0
B.II.	Dlouhodobý hmotný majetek (ř.14 až 22)	013	2 064 116	1 201 094	863 022	628 319	586 022
B.II. 1.	Pozemky	014	54 570	0	54 570	41 945	36 779
2.	Stavby	015	1 069 965	487 269	582 696	420 573	399 715
3.	Samost.movité věci a soubory mov.věcí	016	900 434	713 418	187 016	125 489	125 690
4.	Pěstitelské celky trvalých porostů	017	0	0	0	0	0
5.	Základní stádo a tažná zvířata	018	0	0	0	0	0
6.	Jiný dlouhodobý hmotný majetek	019	227	0	227	228	208
7.	Nedokončený dlouh. hmotný majetek	020	32 235	407	31 828	23 307	17 645
8.	Poskytnuté zálohy na dlouh. hmot. maj.	021	6 685	0	6 685	16 777	5 985
9.	Oceňovací rozdíl k nabytému majetku	022	0	0	0	0	0
B.III.	Dlouhodobý finanční majetek (ř.24 až 31)	023	3 969	0	3 969	242 230	5 060
B.III.1.	Podíly v ovládaných a řízených osobách	024	2 849	0	2 849	240 120	2 950
2.	Podíly v účet.jednot. pod podst. Vlivem	025	0	0	0	1 000	1 000
3.	Ostatní dlouhod. cenné papíry a podíly	026	1 120	0	1 120	1 110	1 110
4.	Půjčky a úvěry ovlád.a říz.osobám a účetním jednotkám pod podstat.vlivem	027	0	0	0	0	0
5.	Půjčky a úvěry společníkům, akcionářům, členům družstva	028	0	0	0	0	0
6.	Jiný dlouhodobý finanční majetek	029	0	0	0	0	0
7.	Pořizovaný dlouhodobý fin.majetek	030	0	0	0	0	0
8.	Poskytnuté zálohy na dlouh.fin. majetek	031	0	0	0	0	0



Označ. a	AKTIVA B	Čísl. řádku c	Běžné účetní období			2008	2007
			Brutto 1	Korekce 2	Netto 3	Netto 5	Netto 6
C.	Oběžná aktiva (ř.33 + 40 + 49 + 59)	032	721 938	51 845	670 093	732 328	722 639
C.I.	Zásoby (ř.34 až 39)	033	288 835	21 157	267 678	281 582	313 188
C.I. 1.	Materiál	034	83 943	1 842	82 101	73 658	130 834
2.	Nedokončená výroba a polotovary	035	125 090	18 644	106 446	135 122	125 111
3.	Výrobky	036	78 865	671	78 194	71 748	56 390
4.	Zvífata	037	0	0	0	0	0
5.	Zboží	038	254	0	254	515	849
6.	Poskytnuté zálohy na zásoby	039	683	0	683	539	4
C.II.	Dlouhodobé pohledávky (ř.41 až 48)	040	2 630	0	2 630	8 737	42 362
C.II. 1.	Pohledávky z obchodních vztahů	041	2 319	0	2 319	8 481	6 851
2.	Pohledávky za ovlád.a řízenými osobami	042	0	0	0	0	0
3.	Pohled. za účet.jednot.pod podst.vlivem	043	0	0	0	0	0
4.	Pohledávky za společníky,akcionáři, členy družstva a za účastníky sdružení	044	0	0	0	0	0
5.	Dlouhodobé poskytnuté zálohy	045	311	0	311	256	269
6.	Dohadné účty aktivní	046	0	0	0	0	0
7.	Jiné pohledávky	047	0	0	0	0	35 242
8.	Odložená daňová pohledávka	048	0	0	0	0	0
C.III.	Krátkodobé pohledávky (ř.50 až 58)	049	364 283	30 688	333 595	427 655	341 613
C.III.1.	Pohledávky z obchodních vztahů	050	307 172	30 688	276 484	311 423	241 800
2.	Pohledáv. za ovlád.a řízenými osobami	051	0	0	0	0	0
3.	Pohled. za účet.jednot.pod podst.vlivem	052	0	0	0	0	0
4.	Pohled. za spol., akcionáři, členy družstva a za účastníky sdružení	053	0	0	0	0	0
5.	Sociální zabezp.a zdravotní pojištění	054	0	0	0	0	0
6.	Stát - daňové pohledávky	055	23 275	0	23 275	38 361	32 295
7.	Krátkodobé poskytnuté zálohy	056	7 396	0	7 396	11 101	7 158
8.	Dohadné účty aktivní	057	753	0	753	1 095	2 549
9.	Jiné pohledávky	058	25 687	0	25 687	65 675	57 811
C.IV.	Krátkodobý finanční majetek (ř.60 až 63)	059	66 190	0	66 190	14 354	25 476
C.IV.1.	Peníze	060	2 379	0	2 379	1 572	884
2.	Účty v bankách	061	63 811	0	63 811	12 782	16 363
3.	Krátkodobé cenné papíry a podíly	062	0	0	0	0	8 229
4.	Pořizovaný krátkodobý fin. majetek	063	0	0	0	0	0
D.I.	Časové rozlišení (ř.65 až 67)	064	18 238	0	18 238	13 768	19 292
D.I. 1.	Náklady příštích období	065	18 238	0	18 238	13 768	19 292
2.	Komplexní náklady příštích období	066	0	0	0	0	0
3.	Příjmy příštích období	067	0	0	0	0	0
	Kontrolní číslo (ř.01 až 67)	999	11 421 414	5 208 976	6 212 438	6 460 900	5 328 996





## 2.2.2. Pasiva

Označ.	PASIVA	Čís.	Běžné	2008	2007
a	B	řádku	úč.období	8	10
		c	7		
	PASIVA CELKEM (ř.69 +86 + 118)	068	1 557 669	1 618 667	1 337 072
A.	Vlastní kapitál (ř.70 + 74 + 79 + 82 + 85)	069	721 060	473 845	651 258
A.I.	Základní kapitál (ř.71 až 73)	070	561 733	561 733	561 733
A.I. 1.	Základní kapitál	071	561 733	561 733	561 733
2.	Vlastní akcie a vlastní obchodní podíly	072	0	0	0
3.	Změny základního kapitálu	073	0	0	0
A.II.	Kapitálové fondy (ř.75 až 78)	074	0	460	
A.II.1.	Emisní ážio	075	0	0	0
2.	Ostatní kapitálové fondy	076	0	460	0
3.	Oceňovací rozdíly z přecenění majetku a závazků	077	0	0	0
4.	Oceňovací rozdíly z přecenění při přeměn.	078	0	0	0
A.III.	Rezervní fondy, nedělitelný fond a ostatní fondy ze zisku (ř.80 + 81)	079	31 075	31 075	30 592
A.III.1.	Zákonný rezervní fond / Nedělitelný fond	080	31 075	31 075	30 592
2.	Statutární a ostatní fondy	081	0	0	0
A.IV.	Výsledek hospodaření min.let (ř.83 + 84)	082	15 055	58 450	49 281
A.IV1.	Nerozdělený zisk minulých let	083	15 055	58 450	49 281
2.	Neuhrazená ztráta minulých let	084	0	0	0
A.V.	Výsledek hospodaření běž.úč.obd. [ř.01 - (+ 70 + 74 + 79 + 82 +86+118)]	085	113 197	-177 873	9 652
B.	Cizí zdroje (ř.87 + 92 + 103 + 115)	086	836 609	1 144 822	685 814
B.I.	Rezervy (ř.88 až 91)	087	46 716	81 820	82 729
B.I. 1.	Rezervy podle zvláštních práv. předpisů	088	34 140	22 140	14 760
2.	Rezerva na důchody a podobné závazky	089	0	0	0
3.	Rezerva na daň z příjmů	090	0	0	12 238
4.	Ostatní rezervy	091	12 576	59 680	55 731
B.II.	Dlouhodobé závazky (ř.93 až 102)	092	109 793	511 796	24 920
B.II. 1.	Závazky z obchodních vztahů	093	0	0	0
2.	Závazky k ovládaným a řízeným osobám	094	0	0	0
3.	Závazky k účet.jed. pod podstatným vlivem	095	0	0	0
4.	Závazky ke společ., akcionářům, členům družstva a k účastníkům sdružení	096	0	0	0
5.	Dlouhodobé přijaté zálohy	097	0	0	0
6.	Vydané dluhopisy	098	0	0	0
7.	Dlouhodobé směnky k úhradě	099	0	0	0
8.	Dohadné účty pasivní	100	0	0	0
9.	Jiné závazky	101	70 527	499 843	2 454
10.	Odložený daňový závazek	102	39 266	11 953	22 466



Označ. a	PASIVA b	Čís. řádku c	Běžné úč.období 7	2008 8	2007 10
B.III.	Krátkodobé závazky (ř.104 až 114)	103	497 550	342 462	398 853
B.III.1.	Závazky z obchodních vztahů	104	114 575	112 381	183 055
2.	Závazky k ovládaným a řízeným osobám	105	0	0	850
3.	Závazky k účet.jed. pod podstat.vlivem	106	0	0	0
4.	Závazky ke společ.,akcionářům, členům družstva a k účastníkům sdružení	107	300	300	300
5.	Závazky k zaměstnancům	108	104 618	158 702	135 831
6.	Závazky ze soc.zabezpečení a zdrav. pojištění	109	10 482	8 478	11 493
7.	Stát - daňové závazky a dotace	110	3 373	3 014	5 570
8.	Krátkodobé přijaté zálohy	111	24 603	42 122	45 197
9.	Vydané dluhopisy	112	0	0	0
10.	Dohadné účty pasivní	113	7 919	16 610	16 557
11.	Jiné závazky	114	231 680	855	0
B.IV.	Bankovní úvěry (ř.116 až 118)	115	182 550	208 744	179 312
B.IV.1.	Bankovní úvěry dlouhodobé	116	13 091	0	7 573
2.	Krátkodobé bankovní úvěry	117	169 459	208 744	171 739
3.	Krátkodobé finanční výpomoci	118	0	0	0
C.I.	Časové rozlišení (ř.120 + 121)	119	0	0	0
C.I. 1.	Výdaje příštích období	120	0	0	0
2.	Výnosy příštích období	121	0	0	0
	Kontrolní číslo (ř.68 až 121)	999	6 117 479	6 652 541	5 338 636



## 2.3. Přehled o peněžních tocích – cash flow (v tis. Kč) za období 2009

			Běž.úč.obd.	2008	2007
<b>P</b>	<b>Stav peněžních prostředků na začátku účetního období</b>		<b>56 015</b>	<b>25 476</b>	<b>6 476</b>
	<i>Peněžní toky z hlavní výdělečné činnosti (provozní činnost)</i>				
<b>Z</b>	<b>Účetní zisk nebo ztráta z běžné činnosti před zdaněním</b>	(+ -)	<b>120 695</b>	<b>-188 593</b>	<b>26 114</b>
A1.	Úpravy o nepeněžní operace A.1.1.ažA1.6	(+ -)	54 601	-79 966	107 796
A1.1.	Odpis stálých aktiv	+	78 687	46 484	52 275
A1.2.	Změna stavu oprav.položek, rezervy, komplex.nákl. příštích období	(+ -)	-37 023	4 611	43 447
A1.3.	Zisk (ztráta) z prodeje stálých aktiv	(+ -)	-181	-145 264	588
A1.4.	výnosy z dividend a podíly na zisku	-	0	0	0
A1.5.	vyúčtované nákladové a výnosové úroky	(+ -)	13 118	14 203	11 486
A1.6.	Případné úpravy o ostatní nepeněžní operace		0	0	0
<b>A.*</b>	<b>Čistý peněžní tok z provozní činnosti před zdaněním Z.+A.1.</b>	(+ -)	<b>175 296</b>	<b>-268 559</b>	<b>133 910</b>
A2.	Změna stavu nepen.složek pracovního kapitálu A.2.1.ažA2.3.		372 850	-59 807	-57 762
A2.1.	Změna stavu pohledávek z provozní činnosti +/- aktivních účtů čas.rozlišení a dohadných účtů pasivních	(+ -)	202 254	-37 669	-92 775
A2.2.	Změna stavu krátkodobých závazků z provozní činnosti +/- pasivních účtů čas.rozlišení a dohadných účtů pasivních	(+ -)	47 981	-56 391	92 902
A2.3.	Změna stavu zásob	(+ -)	122 615	34 253	-57 889
A2.4.	Změna stavu krát.fin.majetek nespádající do peněž.prostředků		0	0	0
<b>A.**</b>	<b>Čistý peněžní tok z provozní činnosti před zdaněním A.*+A.2.</b>	(+ -)	<b>548 416</b>	<b>-328 366</b>	<b>76 148</b>
A.3.	Výdaje z plateb úroků s výjimkou kapitalizovaných úroků	-	-14 608	-14 443	-11 948
A.4.	Přijaté úroky	+	1 490	240	462
A.5.	zaplacená daň z příjmů za běžnou činnost	(+ -)	-14 732	-16 285	-14 324
A.6.	Příjmy a výdaje z mimořádné činnosti	(+ -)	0	0	0
A.7.	Přijaté dividendy a podíly na zisku	(+)	0	0	0
<b>A.***</b>	<b>Čistý peněžní tok z provozní činnosti A.**+A.3.ažA.6.</b>	(+ -)	<b>520 296</b>	<b>-358 854</b>	<b>50 338</b>
	<i>Peněžní toky z investiční činnosti</i>				
B.1.	Výdaje spojené s pořízením stálých aktiv	-	-54 800	-330 657	-39 253
B.2.	Příjmy z prodeje stálých aktiv	+	189	151 568	16 474
B.3.	Půjčky a úvěry spřízněným osobám	-	0	0	0
<b>B.***</b>	<b>Čistý peněžní tok vztahující se k investiční činnosti B.1.ažB.2.</b>	(+ -)	<b>-54 611</b>	<b>-179 089</b>	<b>-22 779</b>
	<i>Peněžní toky z finanční činnosti</i>				
C.1.	Změna stavu dlouhodobých, popřípadě krátkodobých závazků	(+ -)	-455 510	526 821	-8 559
C.2.	Dopady změn vlastního jmění na peněžní prostředky C.2.1.ažC2.6.	(+ -)	0	0	0
C.2.1.	Zvýšení peněž. prostředků z titulu zvýšení základního kapitálu	+	0	0	0
C.2.2.	Vyplacení podílu na vlastním jmění společníků	-	0	0	0
C.2.3.	Další vklady peněžních prostředků spol. a akcionářů	+	0	0	0
C.2.4.	Úhrada ztráty společníky	+	0	0	0
C.2.5.	Přímé platby na vrub fondů	-	0	0	0
C.2.6.	Vyplacené dividendy ne podíly na zisku	-	0	0	0
C.3.	Přijaté dividendy	+	0	0	0
<b>C.***</b>	<b>Čistý pen. tok vztahující se k fin. činnostem C.1.+C.2.+C.3.</b>	(+ -)	<b>-455 510</b>	<b>526 821</b>	<b>-8 559</b>
<b>F.</b>	<b>Čisté zvýšení, resp. snížení pen.prostředků A.***+B.***+C.***</b>	(+ -)	<b>10 175</b>	<b>-11 122</b>	<b>19 000</b>
<b>R.</b>	<b>Stav peněžních prostředků a peněžních ekvivalentů na konci účetního období P.+F.</b>		<b>66 190</b>	<b>14 354</b>	<b>25 476</b>



## 2.4. Přehled o změnách vlastního kapitálu za období 2009

označ.	TEXT	Běž.úč.ob.	2008	2007
	<b>Počáteční stav vlastního kapitálu</b>	<b>607 860</b>	<b>651 258</b>	<b>640 891</b>
<b>A</b>	<b>Základní kapitál zapsaný v obchodním rejstříku (účet 411)</b>			
A.1.	Počáteční zůstatek	561 733	561 733	561 733
A.2.	Zvýšení	0	0	0
A.3.	Snížení	0	0	0
A.4.	Konečný zůstatek	561 733	561 733	561 733
<b>B</b>	<b>Základní kapitál nezapsaný (účet 419)</b>			
B.1.	Počáteční zůstatek	0	0	0
B.2.	Zvýšení	0	0	0
B.3.	Snížení	0	0	0
B.4.	Konečný zůstatek	0	0	0
<b>C</b>	<b>A. +/- B se zohledněním účtu 252</b>			
C.1.	Počáteční zůstatek A. +/- B.	561 733	561 733	561 733
C.2.	Změna stavu A. a B.	0	0	0
C.3.	Počáteční zůstatek vlastních akcií a podílů (účet 252)	0	0	0
C.4.	Změna stavu účtu 252	0	0	0
C.5.	Konečný zůstatek účtu 252	0	0	0
C.6.	Konečný zůstatek A. +/- B. se zohledněním účtu 252	561 733	561 733	561 733
<b>D</b>	<b>Emisní ážio</b>			
D.1.	Počáteční zůstatek	0	0	0
D.2.	Zvýšení	0	0	0
D.3.	Snížení	0	0	0
D.4.	Konečný zůstatek	0	0	0
<b>E</b>	<b>Rezervní fondy</b>			
E.1.	Počáteční zůstatek	31 075	30 592	30 144
E.2.	Zvýšení	0	483	448
E.3.	Snížení	0	0	0
E.4.	Konečný zůstatek	31 075	31 075	30 592
<b>F</b>	<b>Ostatní fondy ze zisku</b>			
F.1.	Počáteční zůstatek	0	0	0
F.2.	Zvýšení	0	0	0
F.3.	Snížení	0	0	0
F.4.	Konečný zůstatek	0	0	0
<b>G</b>	<b>Kapitálové fondy</b>			
G.1.	Počáteční zůstatek	0	0	0
G.2.	Zvýšení	0	460	0
G.3.	Snížení	0	0	0
G.4.	Konečný zůstatek	0	460	0
<b>H</b>	<b>Rozdíly z přecenění nezahrnuté do výsledku hospodaření</b>			
H.1.	Počáteční zůstatek	0	0	- 715
H.2.	Zvýšení	0	0	0
H.3.	Snížení	0	0	0
H.4.	Konečný zůstatek	0	0	- 715
<b>I</b>	<b>Zisk účetních období</b>			
I.1.	Počáteční zůstatek	173 148	58 933	49 729
I.1.1	HV minulých let	173 148	49 281	40 756
I.1.2	HV minulého roku	0	9 652	8 973
I.2.	Zvýšení	0	0	0
I.3.	Snížení	-158 093	-483	-448
I.3.1.	Podíly na zisku	0	0	0
I.3.2.	Ostatní snížení	-158 093	-483	-448
I.4.	Konečný zůstatek	15 055	58 450	49 281
<b>J</b>	<b>Ztráta za účetní období</b>			
J.1.	Počáteční zůstatek	-158 093	0	0
J.1.1	HV minulých let	0	0	0
J.1.2	HV minulého roku	-158 093	0	0
J.2.	Zvýšení	0	0	0
J.3.	Snížení	158 093	0	0
J.4.	Konečný zůstatek	0	0	0
<b>K.4</b>	<b>Zisk/ztráta za účetní období po zdanění</b>	<b>113 197</b>	<b>-177 873</b>	<b>9 652</b>
	<b>Konečný zůstatek vlastního kapitálu</b>	<b>721 060</b>	<b>473 845</b>	<b>651 258</b>



## 2.5. Doplnující ekonomické údaje

### 2.5.1. Údaje o průměrném počtu zaměstnanců dle kategorií

Ukazatel	Běž.úč.ob.	2008	2007
Výrobní dělníci	723	572	543
Režijní dělníci	138	151	166
THP	254	194	206
Celkem	1 115	917	915

### 2.5.2. Ostatní údaje

Ukazatel	Běž.úč.ob.	2008	2007
Vlastní kapitál	721 060	473 845	651 258
Hosp.výsledek na 1 akcii	201,15	-316,65	17,18
Výše dividendy	0	0	0

### 2.5.3. Investiční aktivity

#### 2.5.3.1. Nejvýznamnější investiční akce (v tis. Kč):

Název investice	rok pořízení	Umístění	Zpús.fin.	Poř.cena
Stroje a zařízení	2009	tuzemsko	vlast.zdroje	6 576
Software+hardware a kancelářská technika	2009	tuzemsko	vlast.zdroje	6 122
Stroje a zařízení	2009	tuzemsko	cizí zdroje	13 800
Budovy,pozemky	2009	tuzemsko	Cizí zdroje	10 481
Budovy, pozemky	2009	tuzemsko	vlast.zdroje	16 123

#### 2.5.3.2. Očekávané nejvýznamnější investiční akce (v tis. Kč)

Název investice	rok pořízení	Kč
Pořízení obráběcích strojů	2 010	11 000
Ostatní	2 010	9 500
Pořízení nemovitosti – Polyfunkční dům č. II-IV	2 010	40 000
Pořízení nemovitosti – Vzdělávací středisko II	2 010	21 000

### 2.5.4. Informace o očekávané hospodářské a finanční situaci v roce 2010 (v tis. Kč):

Ukazatel	Kč
Tržby za vlastní výroby, služby a zboží	1 300 000
Přidaná hodnota	450 000
Hospodářský výsledek	180 000

2.5.5. Údaje o přerušení v podnikání: ve společnosti nedošlo v uplynulém období a ani ve třech předcházejících obdobích k přerušení podnikání.

2.5.6. Společnost nemá organizační jednotku v zahraničí. Společnost má tři provozovny – v Uh. Brodě, Postřelmově a v Zábřehu.

2.5.7. Společnost pro řízení kurzových rizik používá zajišťovací forwardové operace, opční strategie a spotové operace.



- 
- 2.5.8. V oblasti ochrany životního prostředí společnost realizuje aktivity související s likvidací odpadů vznikajících ve strojírenské výrobě. Likvidaci všech odpadů provádí prostřednictvím autorizovaných společností.
- 2.5.9. Místa, na kterých jsou k nahlédnutí veškeré dokumenty a materiály uváděné ve výroční zprávě: v sídle společnosti



### 3. Příloha k roční účetní závěrce za rok 2009

#### Čl. I. Obecné údaje

##### 1.1. Charakteristika společnosti

Obchodní jméno :	Slovácké strojírný, akciová společnost
Sídlo:	Nivnická 1763, 688 28 Uherský Brod
IČO:	00008702
DIČ:	CZ-00008702
Právní forma:	akciová společnost
Zápis v obchodní rejstříku:	okresním soudem Brno-venkov, oddíl B., vložka 222, den zápisu 31. prosince 1990
Rejstříkový soud oprávněný k vedení OR:	Krajský soud Brno, pracoviště Husova 15
Změny v obchodním rejstříku:	zápis z mimořádné valné hromady ze dne 29.8.2005 o schválení přechodu vlastnických práv na jednoho akcionáře ve smyslu § 183i a násl. Obchodního zákoníku.
Způsob zřízení:	společnost byla zřízena dle zakladatelského plánu vydaného Ministerstvem strojírenství a elektrotechniky ČR dne 19.12.1990 a dle rozhodnutí č.j. 146/1990 ze dne 19.12.1990 vydaného Ministerstvem strojírenství a elektrotechniky ČR s účinností od 31.12.1990
Právní řád:	České republiky
Právní předpis:	Zákon 513/1991 Sb.

##### 1.2. Předmět podnikání a profil společnosti

###### 1.2.1. Předmět podnikání (viz. § 4 stanov)

- podnikání v oblasti nakládání s nebezpečnými odpady
- provozování drah
- rozvod elektřiny
- obráběčství
- kovářství, podkovářství
- galvanizérství, smaltérství
- montáž, opravy, revize a zkoušky zdvihacích zařízení
- montáž, opravy, revize a zkoušky tlakových zařízení a nádob na plyny
- výroba, instalace, opravy elektrických strojů a přístrojů, elektronických a telekomunikačních zařízení
- montáž, opravy, revize a zkoušky elektrických zařízení
- činnost účetních poradců, vedení účetnictví, vedení daňové evidence
- výroba, obchod a služby neuvedené v přílohách 1 až 3 živnostenského zákona
- zámečnictví, nástrojářství

###### 1.2.2. Profil společnosti

###### 1.2.2.1. Výrobním program společnosti:

- podnikání v oblasti nakládání s nebezpečnými odpady
- provozování drah
- rozvod elektřiny
- obráběčství
- kovářství, podkovářství
- galvanizérství, smaltérství
- montáž, opravy, revize a zkoušky zdvihacích zařízení
- montáž, opravy, revize a zkoušky tlakových zařízení a nádob na plyny
- výroba, instalace, opravy elektrických strojů a přístrojů, elektronických a telekomunikačních zařízení
- montáž, opravy, revize a zkoušky elektrických zařízení
- činnost účetních poradců, vedení účetnictví, vedení daňové evidence
- výroba, obchod a služby neuvedené v přílohách 1 až 3 živnostenského zákona
- zámečnictví, nástrojářství

1.2.2.2. Společnost není z pohledu ziskovosti své produkce závislá na patentech, licencích, průmyslových, obchodních či jiných smlouvách s jinými subjekty.



### 1.3. Historie společnosti

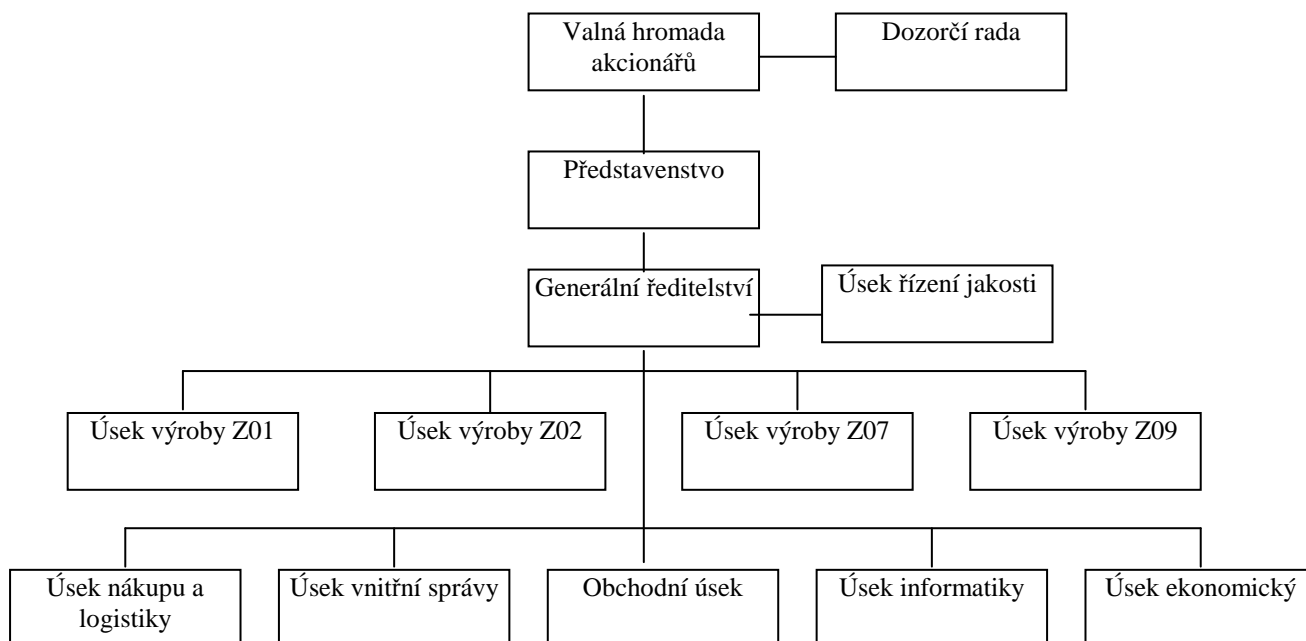
Slovenské strojírně (SUB) vznikly v r. 1951 v rámci záměrů státního plánu na industrializaci daného regionu. Byly začleněny pod ČKD a jejich výrobní náplň tvořila výroba ocelových konstrukcí a jeřábů typového provedení do 63 t.

V průběhu doby postupně přecházely pod různé VJH - Uničov, Královopolská, CHEPOS. S tím docházelo i k postupnému rozšiřování a změnám výrobního programu SUB. V 50. letech byla dále výroba rozšířena o stroje a zařízení pro geologický průzkum, chemický průmysl. V druhé polovině 60. let byla zahájena výroba zvedacích plošin řady MP na podvozcích TATRA, LIAZ a Avia a maximální výškou dosahu 27m a dále výroby lisů na výrobu klínových řemenů typu 44072, 44668 a vstřikovacích lisů na technickou pryž typu LKV 600, 4520+11. Na konci 60. let došlo k zavedení výroby speciální pro armádu. Byla zde vyráběna ženíjní technika (pontonová mostová souprava - PMS) a v 80. letech veškeré hydraulické a ocelové komponenty k různým typům radiolokátorů (včetně radiolokátoru RAMONA, TAMARA). Na sklonku 80. let došlo k rozšíření sortimentu o speciální elektrické mostové jeřáby vyšších nosností až 320t. Ukončení výroby speciální techniky. Postupně byla zahájena výroba zametacích vozů, kontejnerů na tuhý a kapalný odpad, nůžkových plošin a doplňkové výroby přesných ocelových konstrukcí. Rovněž dosavadní sortiment montážních plošin byl postupně rozšířen a inovován.

V roce 1988 byly SUB konstituovány jako samostatný státní podnik. Ke dni 1.1.1991 z tohoto podniku vznikla akciová společnost, která byla k datu 1.5.1992 privatizována v souladu se schváleným privatizačním projektem kupónovou metodou. Od valné hromady konané v červenci roku 1993 převzali majitelé práva a povinnosti investiční fondy a DIKové.

Organizace a řízení doznalo po roce 1989 několika změn, kdy přešlo od divizního uspořádání, přes závodové až po současné úsekové řízení.

### 1.4. Organizační schéma (stav k 31.12.2009)



### 1.5. Složení členů orgánů a vedení společnosti k 31.12.2009

#### 1.5.1. Členové představenstva společnosti

- Ing. Rosenfeld Jiří CSc., - předseda představenstva a generální ředitel  
r.č. 480405/412, bydlíště, Moravská 99 Uh. Brod
- Ing. Horn Jan - místopředseda představenstva  
r.č. 460804/088, bydlíště Růžová 2822, Česká Lípa
- Ing. Lux František - člen představenstva, obchodní ředitel  
r.č. 580920/0573, bydlíště Zátíší 1508, Uh. Brod
- Ing. Vladislav Ondrůšek - člen představenstva, finanční ředitel  
r.č. 670131/1573, bydlíště Jarní 2397, Uh. Brod
- Daniel Rosenfeld - člen představenstva, obchodní referent  
r.č. 760613/4635 - bydlíště Moravská 99, Uh. Brod





### 1.5.2. Členové dozorčí rady společnosti

Ing. Krauskopf Luboš - předseda DR  
r.č. 520901/255, bydliště Lipová 1496/A Brandýs nad Labem  
RNDr. Jaromír Otenšlégr - člen DR  
R.č. 660205/0037, bydliště Diabasova 1142/9, Praha 5  
Ing. Šrámek Rostislav - člen DR, vedoucí elektroprojekce  
r.č. 530508/210, bydliště Hradčovice 240

### 1.5.3. Vedení společnosti

Ing. Rosenfeld Jiří Csc., - generální ředitel  
Ing. Ondrůšek Vladislav – finanční ředitel  
Ing. Lux František – obchodní ředitel  
Ing. Zahálka František – ředitel úseku výroby Z01  
Ing. Petřivalský Petr – ředitel úseku výroby Z02  
Ing. Doleček Zdeněk – ředitel úseku výroby Z07  
Ing. Mindl Karel – ředitel úseku výroby Z09  
Ing. Orgoň Vojtěch – vedoucí úseku nákupu a logistiky  
Ing. Chlebek Jan – vedoucí úseku vnitřní správy  
Bc. Velecký Pavel – vedoucí úseku řízení jakosti  
Struhár Miroslav – vedoucí úseku informatiky  
Ing. Martin Kočica – vedoucí úseku řízení výroby

### 1.5.4. Během uplynulého období nedošlo ke změnám ve statutárních orgánech.

## 1.6. Údaje o základním kapitálu

1.6.1. Majitel více než 5% základního kapitálu a hlasovacích práv (dle zjištění na poslední valné hromadě:

- MACFAN ENTERPRISES LIMITED Larnaca - 100% podíl na základním kapitálu

1.6.2. Majetková či smluvní spoluúčasť (přímý či nepřímý podíl přesahující 50% základního kapitálu nebo hlasovacích práv) společnosti v jiných společnostech:

1.6.2.1. SUB CRANES a.s. se sídlem Nivnická 1763, Uherský Brod IČ 26292220 – 100% podíl na společnosti. Předmětem podnikání je velkoobchod, specializovaný maloobchod, zprostředkování obchodu, zprostředkování služeb. Upsaný a splacený základní kapitál je Kč 2mil.

1.6.2.3. SBD PANORAMA Uh. Brod se sídlem Horní Valy 2074 IČ 00050211 - podíl ve výši 800 tis. Jedná se o 4 bytové jednotky.

1.6.3. Privátní Peněžní Ústav – úvěrové družstvo Praha IČ 25536991 – podíl ve výši Kč 300 tis. (k datu uzávěrky nebyl splacen)

1.6.5. Zaměstnanci společnosti nemají možnost účastnit se na základním kapitálu.

1.6.6. Jmenovitá hodnota povoleného nebo podmíněného zvýšení základního kapitálu a případná lhůta pro jeho zvýšení, okruh osob s právem na výměnu cenných papírů, přednostní upisování akcií, a podmínky a postup při vydávání nových akcií.: ve stanovách není upraveno

1.6.7. Počet a hlavní charakteristika akcií, které nezakládají podíl na základním kapitálu: společnost nemá

1.6.8. Podmínky stanovené v základních dokumentech pro změny výše základního kapitálu: podmínky pro změny výše základního kapitálu a práv ve stanovách společnosti nejsou přísnější než podmínky stanovené zákonem

1.6.9. V posledních třech letech nedošlo k žádným významným změnám ve výši základního kapitálu, který je ve výši 561 733 000,-- Kč.

1.6.10. Údaje o koncernu:

- Obchodní název firmy: MACFAN ENTERPRISES LIMITED
- Sídlo: 1 Naousis street, Larnaca, Kypr
- Hlavní předmět činnosti: obchodní činnost

## 1.7. Údaje o cenných papírech

Forma CP: na doručitele

Podoba CP: listinné

Počet kusů CP: 561 733 ks

Celkový objem emise: 561 733 000,-- Kč

Jmenovitá hodnota CP: 1 000,-- Kč

Omezení převoditelnosti CP: na doručitele

Veřejné trhy: akcie nejsou veřejně obchodovatelné



Práva vyplývající z akcie: Každý akcionář je oprávněn účastnit se valné hromady, hlasovat na ní a dále požadovat na ní vysvětlení a uplatňovat návrhy a protináměry.

Hlasovací právo je spojeno s akcií (1 akcie = 1 hlas).

Akcionář má právo na podíl na zisku společnosti a dále na likvidačním zůstatku. Podle stanov má akcionář nárok na dividendu, tedy podíl z té části čistého zisku vyprodukovaného společností za příslušné účetní období, která je podle rozhodnutí valné hromady a v mezích zákona určena k rozdělení. Pokud valná hromada odsouhlasí vyplácení dividend za příslušné účetní období, lhůta pro vyplacení je stanovena do jednoho měsíce jak právnickým tak fyzickým osobám. Nevypáčené dividendy jsou vedeny na samostatném účtu společnosti.

Počet akcií umístěných mezi fyzickými osobami s uvedením základního kapitálu, který na něj připadá: nejsou.

Společnost nemá akcie jejichž hodnota by nebyla splacena. Společnost nevydala žádné dluhopisy s právem na výměnu za akcie.

## 2. Údaje o zaměstnancích a výše mezd (údaje v následujícím textu jsou v tis. Kč, mimo počet zaměstnanců)

Ukazatel	Společnost celkem	Z toho řídicích pracovníků
	2009	2009
Průměrný počet zaměstnanců	1 115	85
Mzdové náklady	269 269	44 385
Odměny členům orgánů společnosti	11 113	2 520
Náklady na sociální zabezpečení	82 982	13 879
Sociální náklady	6 884	2 496
Osobní náklady celkem	370 248	63 280

- Společnost neposkytlá půjčky, úvěry, záruky či jiné plnění členům orgánů společnosti či zaměstnancům na řídicích funkcích. Pouze uhradila životní pojištění manažerům podniku v souhrnné výši Kč 2 496 tis. Kč. Společnost bezplatně předala 1 zaměstnanci k užívání pro soukromé i služební účely osobní automobil dle platných předpisů.
- Společnost v roce 2009 ke dni 1. 1. fúzovala se společnostmi MEP Postřelmov a.s., MEP Slévárna a.s. a MEP Galvanovna a.s., které zanikly k 31. 7. 2009. V roce 2009 jsou veškeré hospodářské operace již sloučené pod jeden podnikatelský subjekt tj. Slovácké strojírný a.s.. Z těchto důvodů nejsou v porovnání některých ukazatelů poskytovány informace z předcházejících období.

## Čl. II.

### Informace o účetních metodách a obecných účetních zásadách

- Způsob ocenění - jednotlivé složky majetku jsou oceňovány v souladu se zákonem o účetnictví. Nakoupené zásoby se oceňují pořizovacími cenami + doprovodné náklady. Zásoby vytvořené vlastní činností se oceňují vlastními náklady, které se skládají z vlastních nákladů a výrobní režie.
  - V rámci syntetického účtu materiálu a zboží používáme cenu zjištěnou váženým aritmetickým průměrem. Cena je přepočítána při každém přírůstku zásob. Zásoby vytvořené vlastní činností se oceňují vlastními náklady. Nedokončená výroba je oceňována skutečnými přímými náklady.
  - Investiční majetek vyrobený ve vlastní režii se oceňuje vlastními náklady (včetně výrobní režie)
- Reprodukční pořizovací cena se používá u nalezených materiálových zásob. U zásob, které organizace vytváří vlastní činností, byla reprodukční pořizovací cena vypočtena dle operativní kalkulace. U ostatních nalezených zásob se cena stanoví odborným odhadem. Materiál použitý na opravy se účtuje do oprav.
- Do doprovodných nákladů se zahrnují náklady za přepravné, clo, provize a pojistné. Do pořizovacích cen zásob vyrobených ve vlastní režii jsou zahrnuty náklady materiálové, mzdové, nakoupené služby a výrobní režie.
- Ve způsobu oceňování nedošlo ke změnám oproti roku 2008.



5. Opravné položky k majetku a.s. vytvořila v celkové výši 16 999 740,55 Kč, které upravila o kurzový přepočtení na konci roku o 82 037,60 Kč. Do nákladů odepsala opravné položky z min. let ve výši 5 331 046,43 Kč. Zaúčtovala odpis nedobytných pohledávek ve výši 1 058 792,60 Kč.
6. Dlouhodobý majetek s životností delší než 1 rok, s pořizovací cenou nad 200,--Kč se zařídí dle tříd a doba odpisu se určí dle předpokládané doby použití. Pořízení náradí až do výše 40tis. se bude účtovat jako pořízení materiálu a evidence se povede v podrozvahové evidenci. U modelů zůstává evidence jak v roce 2003, v evidenci majetku nad 20tis. pořizovací ceny a odpis po dobu dvou let. Nově uváděný majetek do provozu se odpisuje dle odpisových skupin. Nehmotný dlouhodobý majetek (software) se odpisuje 3 roky od jeho uvedení do užívání. Dlouhodobý nehmotný majetek od 200,--Kč do 60tis. se odpisuje dle předpokládané doby životnosti.
7. Pro přepočtení údajů v cizích měnách jsou používány denní kurzy vyhlášené Českou národní bankou s denním zpožděním. Banka vyhláší kurzy vždy až v odpoledních hodinách a proto používáme kurz pro předcházející den. U došlých faktur se pro přepočtení používá datum dle poštovního razítka na faktuře, mimo materiálových faktur, ke kterým již byla vystavena příjemka materiálu v minulých obdobích. U těchto faktur se použije kurz z příjemky materiálu. U vydaných dokladů se používá kurz ze dne vystavení dokladu. U faktur doručených začátkem roku 2010, ale nákladově patřících do roku 2009 se použije kurz k 31. 12.2009
8. Došlo ke změně účtování rozpouštění přecenění pohledávek a závazků z pevných termínových operací oproti minulému roku. Zaúčtované přecenění se rozpouští opačnými účty.

### Čl. III.

#### Doplňující informace k rozvaze a výkazu zisků a ztrát

1. Položky, které nejsou zahrnuty ve výkazech
  - 1.1. Společnost nevykázala za účetní období doměrky daní z příjmů práv. osob
  - 1.2. Rozpis bankovních úvěrů (v tis. Kč)

Krátkodobé úvěry	2009	
	Cizí měna EUR	Kč
Krátkodobé úvěry v EUR	6 156	162 919
Krátkodobé úvěry v CZK		6 540
Celkem	6 156	169 459

Výše bankovních úvěrů celkem činí celkem 182 550 tis Kč.

Dlouhodobé bankovní úvěry společnost čerpala ve výši 13 091 tis Kč

- 1.3. Společnost uzavřela dohody o poskytnutí příspěvku:
  - 1.3.1. V rámci Operačního programu Lidské zdroje a zaměstnanost – Vzdělávání k prosperitě - na úhradu uznatelných výdajů, přičemž dotace bude poskytnuta max. do výše 7.837tis. Kč a projekt má celkové způsobilé výdaje ve výši 11.116tis. Rozhodnutí o poskytnutí dotace je registrováno pod číslem OPLZZ/1.1/35/1/00097. Projekt je realizován od 1. 10.2009 do 31. 12.2010. V roce 2009 nebyla na tento projekt čerpána dotace.
  - 1.3.2. V rámci Operačního programu Podnikání a inovace, programu Školící střediska je realizován projekt – Školící středisko II – který je registrován pod č.j. 1641-09/5.23301-049/09/08200. Projekt je realizován od 2. 3.2009 do 30.11.2011. Celkové způsobilé výdaje na tento projekt jsou Kč 105.595tis. z toho schválená dotace činí Kč 42.236tis. Během roku 2009 nebyla dotace čerpána.
- 1.4. Pevné termínové operace - společnost se zajišťuje proti kurzovým rizikům z důvodů převážné míry exportu své výroby výrobků (90%) do oblastí s používáním měny EUR. Tato kurzová rizika jsou zajišťována forwardovými operacemi a různou škálou opčních operací. Za hodnocené období společnost díky těmto zajišťovacím operacím jež měly splatnost v roce 2009 vykázala účetní zisk ve výši Kč 68.909 tis. Současně společnost předčasně ukončila opční strategie se splatností v roce 2010 a 2011, což znamenalo finanční výdaj ve výši Kč 188.022 tis. K datu řádné účetní závěrky měla společnost otevřenou pozici v následující struktuře:
  - opční strategie na rok 2010 – 43.000(PUT)/76.000(CALL)tis. EUR do CZK
  - opční strategie na rok 2011 – 15.500(PUT)/31.000(CALL)tis. EUR do CZKPři přepočtu k 31.12.2009 vykázala společnost z výše uvedených nerealizovaných obchodů zisk ve výši Kč 5.528tis.



2. Významné události mezi datem účetní uzávěrky a datem jejího schválení: nejsou.

3. Další informace vztahující se k výkazům společnosti

3.1. Hmotný a nehmotný dlouhodobý majetek kromě pohledávek

3.1.1. Hlavní skup. Sam. movitých věcí a souborů movitých věcí s ohledem na charakter a předmět činnosti ( v tis. Kč)

Skupina dlouhodobého majetku	Pořizovací cena	Oprávy	Zůstatková cena	Přírůstky	Úbytky
	31.12.2009	31.12.2009	31.12.2009		
Stavby	1 069 965	487 269	582 696	19 044	336
Techn. zhodnocení budov a staveb				17 893	
Stroje, přístroje, zařízení	694 008	575 943	118 065	18 289	3 512
Dopravní prostředky	165 209	100 014	65 195	15 572	
Inventář	11 586	7 896	3 690	455	
Dlouhodobý hmotný majetek do 40tis	29 631	29 565	66	344	44 743

3.1.2. Nehmotný dlouhodobý majetek ( v tis. Kč)

Skupina dlouhodobého majetku	Pořizovací cena	Oprávy	Zůstatková cena	Přírůstky	Úbytky
	31.12.2009	31.12.2009	31.12.2009		
Software samostatně nakoupený	47 169	44 824	2 345	1 112	
Dlouhodobý nehmotný majetek do 60tis	4 483	4 481	2	5	12

3.1.3. Majetek v nájmu

Jedná se o finanční pronájem s následnou koupí najaté věci podle jednotlivých smluv, údaje jsou uvedeny bez DPH, s výjimkou osobního automobilu. ( v tis. dané měny)

2009						
Smlouva	Zahájení	Doba trvání	Název majetku, měna	Splátky celkem	Uhrazené splátky ke dni závěrky	Neuhrazené splátky
Impuls-Leas.	1.4.2006	36	Frézov.a.vyvrt.stroj č.1EUR	524	524	0
Impuls-Leas.	1.8.2006	36	Frézov.a.vyvrt.stroj č.2EUR	528	528	0
sAutoleasing	10.9.2006	36	Soustruh Masturn 3tis. EUR	111	111	0
CAC Leasing	1.7.2006	36	Mokrá lakovna č 2,3 EUR	384	384	0
sAutoleasing	1.11.2006	36	Frézka vč.14860 EUR	37	37	0
sAutoleasing	1.11.2006	36	Frézka vč.16653 EUR	39	39	0
ČSOB Leas.	18.4.2006	36	Hyundai nákladní CZK	566	566	0
ČSOB Leas.	28.7.2005	48	Frézov.stroj WHQ13 CZK	13 897	13 897	0
ČSOB Leas.	31.5.2006	36	VZV Caterpillar CZK	1 301	1 301	0
sAutoleasing	10.4.2007	36	Soustruh Masturn 2tis.EUR	101	93	8
sAutoleasing	10.5.2007	36	TruLaser 3060-71011- EUR	639	591	48
sAutoleasing	10.7.2007	36	TruLaser 3060-71012- EUR	614	521	93
sAutoleasing	10.10.2007	36	Soustr.Masturn 4,5tis. EUR	124	96	28
sAutoleasing	10.11.2007	36	Frézov.strojWRD150 EUR	1 280	981	299
SGEquipment	18.12.2007	36	Mostové jeřáby EUR	295	228	67
SGEquipment	18.3.2008	36	El.vozová pec EUR	481	335	146
SGEquipment	20.5.2008	36	Lis ohraňovací EUR	783	487	296
Deutsche leas	15.9.2008	36	Centrum obráběcí EUR	233	90	143
SGEquipment	1.11.2009	36	Hor.vyvrt.stroj Škoda EUR	1 939	392	1 547
SGEquipment	7.1.2009	36	Frézov.strojWRD150 EUR	1 407	552	855
<b>Celkem EUR</b>				<b>9 519</b>	<b>5 989</b>	<b>3 530</b>
<b>Celkem CZK</b>				<b>15 764</b>	<b>15 764</b>	<b>0</b>



2008						
Smlouva	Zahájení	Doba trvání	Název majetku, měna	Splátky celkem	Uhrazené splátky ke dni závěrky	Neuhrazené splátky
Impuls-Leas.	1.4.2006	36	Frézov.a.vyvt.stroj č.1EUR	524	484	40
Impuls-Leas.	1.8.2006	36	Frézov.a.vyvt.stroj č.2EUR	528	449	79
sAutoleasing	10.9.2006	36	Soustruh Masturn 3tis. EUR	111	94	17
CAC Leasing	1.7.2006	36	Mokrá lakovna č 2,3 EUR	384	326	58
sAutoleasing	1.11.2006	36	Frézka vč.14860 EUR	37	28	9
sAutoleasing	1.11.2006	36	Frézka vč.16653 EUR	39	29	10
ČSOB Leas.	18.4.2006	36	Hyundai nákladní CZK	566	527	39
ČSOB Leas.	28.7.2005	48	Frézov.stroj WHQ13 CZK	13 897	12 473	1 424
ČSOB Leas.	31.5.2006	36	VZV Caterpillar CZK	1 301	1 170	131
sAutoleasing	10.4.2007	36	Soustruh Masturn 2tis.EUR	101	63	38
sAutoleasing	10.5.2007	36	TruLaser 3060-71011- EUR	639	398	241
sAutoleasing	10.7.2007	36	TruLaser 3060-71012- EUR	614	336	278
sAutoleasing	10.10.2007	36	Soustr.Masturn 4,5tis. EUR	124	58	66
sAutoleasing	10.11.2007	36	Frézov.strojWRD150 EUR	1 280	605	675
SGEquipment	18.12.2007	36	Mostové jeřáby EUR	295	139	156
SGEquipment	18.3.2008	36	El.vozová pec EUR	481	188	293
SGEquipment	20.5.2008	36	Lis ohraňovací EUR	783	250	533
Deutsche leas	15.9.2008	36	Centrum obráběcí EUR	233	27	206
<b>Celkem EUR</b>				<b>6 173</b>	<b>3 474</b>	<b>2 699</b>
<b>Celkem CZK</b>				<b>15 764</b>	<b>14 170</b>	<b>1 594</b>

## 3.1.4 Souhrnná výše majetku neuvedená v rozvaze

Společnost vede mimo účetnictví v podrozvahové evidenci pořízené nářadí v celkové hodnotě k 31.12.2009 148 759 tis. Kč

## 3.1.5.Rozpis hmotného majetku zatíženého zástavním právem

2009		
Název majetku	Forma zatížení	Rok ukončení
Průmyslové budovy a stavby v KU Uh.Brod	zást. smlouva	bez čas.omezení
Pozemky v KÚ Uh. Brod	zást. smlouva	bez čas.omezení
Budova Polyfunkčního domu v KÚ Uh.Brod	zást. smlouva	2009

## 3.1.6. Přehled majetku s výrazně rozdílným tržním a účetním ohodnocením (v tis. Kč):

Název majetku	Tržní cena	Účetní cena
Svař.robot LIMAT	2 053	2
Trumatic L3030TLF	8 057	2
Trumatic L6030TLF	11 227	2
Svař.robot IGM	4 779	2
Práškovací lakovna III	3 814	2
Soubor vyvrtávaček	6 860	28
Soubor kovoobr.strojů	1 344	17
Soubor frézek	784	28
Soubor lisů	2 128	21
Soubor strojů na dělení	2 828	28
Aut.osobní Hyundai Sonata	596	1
Aut.osobní AUDI A6	1 290	1
Kabina stříkací I.	4 204	1
Trumatic L 6030 č. 2	12 861	1
Trumatic L 6030 č. 3	11 192	1
Zařízení pro odmašťování	1 646	1
Stroj vyvrtávací Škoda W 160	25 923	3 438



Soubor strojů	10 427	1
Stroj kopírovací OCE 400	606	1
Stroj kopírovací OCE 940	180	1
Kabina stříkáč II.	2 996	1
Vyvrtávačka vodorovná WHQ 13	4 302	1
Vyvrtávačka vodorovná WHQ 13	4 052	1
Frézka svislá NC	3 420	3
Frézka svislá NC	3 224	3
Soustruh Masturn 3000	855	248
Automobil osobní Hyundai	170	1
Vozík Caterpillar	390	1
Vyvrtávačka vodorovná WHQ	4 168	1

### 3.2. Pohledávky

#### 3.2.1. Pohledávky po lhůtě splatnosti (v tis. Kč)

Počet dnů	31.12.2009
Do 30	67.282
31-90	32.430
91-180	15.556
181 a více	18.009
Celkem	133.277

3.2.2. Společnost má pohledávky kryté zástavním právem (tichá zástava) vůči bankám za poskytnuté úvěrové rámce.

### 3.3. Vlastní kapitál

#### 3.3.1. Změny vlastního kapitálu (v tis. Kč)

Ukazatel	31.12.2009
Základní kapitál	561 733
Kapitálové fondy	0
Rezervní fond	31 075
Sociální fond	0
Nerozdělený zisk minulých let	15 055
Neuhrazená ztráta z minulých let	0
Hospodářský výsledek	113 197
Vlastní kapitál celkem	721 060

Společnost v roce 2009 účtovala o odložené dani ve výši 2.348 tis.Kč.

3.3.2. Použití ztráty vytvořené v roce 2008 - vytvořená ztráta za toto období byla převedena na nerozdělený zisk z let minulých.

### 3.4. Závazky

#### 3.4.1. Závazky po lhůtě splatnosti (v tis. Kč)

Počet dnů	31.12.2009	
	Z obchod.styku	ostatní
Do 30	3 072	0
31-90	0	0
91-180	0	0
181 a více	0	0
Celkem	3 072	0



## 3.4.2. Údaje o závazcích z titulu uplatnění zástavního a zajišťovacího práva (v tis. dané měny)

Druh závazku	Forma zajištění	Měna	Výše Kč 31.12.2009
Závazky z leasingových obch.	Směnky, stroje	EUR	3 504
Bankovní záruky	Směnka, pohledávky, nemovitosti	EUR	1 321
Bankovní záruky	Směnka	USD	12
Dlouhodobé invest.úvěry	Nemovitost, směnka	CZK	19 631
Krátkodobé bank. úvěr.rámce	Směnky, pohledávky, kontrakty, nemovitosti, zásoby	CZK	276 000

## 3.4.3. Závazky nevyúčtované v účetnictví a neuvedené v rozvaze (v tis. dané měny)

Typ záruk	Příjemce záruky	Měna	Výše k 31.12.09
Neplatební bankovní záruka	Obchodní partneři	EUR	3 504
Neplatební bankovní záruka	Obchodní partneři	USD	12
Směnky – zajištění leas.operací	SG Equipment Finance, Autoleasing,	EUR	3 504
Směnka-zajištění úvěrové linky	ČSOB a.s. Zlín	EUR, CZK	bianco
Směnka-zajištění úvěrové linky	Česká spořitelna, a.s. Zlín	EUR, CZK	bianco
Směnka-zajištění úvěrové linky	Commerzbank AG, pobočka Praha	EUR, CZK	bianco
Směnka-zajištění úvěrové linky	UniCredi Bank CR a.s. Zlín	EUR,CZK	bianco

Společnost si není vědoma jiných rizik či ztrát vyplývajících z její činnosti, které by nebyly postiženy v oficiálně zveřejňovaných dokumentech.

## 3.4. Rezervy (v tis. Kč)

Druh rezervy	Zůstatek 31.12.08	Tvorba 2009	Čerpání 2009	Zůstatek 31.12.09
Zákonné rezervy–opravy DHM	34 140	0	0	34 140
Ostatní rezervy	61 185	9 786	58 395	12 576
Rezerva na daň z příjmu	0	5 150	0	5 150
Celkem	95 325	14 936	58 395	51 866

Rezerva na daň z příjmu je ve výkazech společnosti zkompenzována se zaplacenými zálohami na daň z příjmu právnických osob.

## 3.5. Výnosy z běžné činnosti (v tis. Kč)

	2009		
	celkem	tuzemsko	zahraničí
Tržby za prodej zboží	9 276	8 504	772
Tržby z prodeje vl. výrobků	1 364 609	230 463	1 134 146
Tržby z prodeje služeb	134 364	104 555	29 809
Ostatní výnosy	277 102	277 102	0
Celkem	1 785 351	620 624	1 164 727

3.6. Výdaje vynaložené na výzkum a vývoj - a.s. neměla v roce 2009 a ani ve třech předcházejících obdobích výdaje spojené s výzkumem a vývojem.

3.7. Společnost vede soudní spor s Ministerstvem financí ČR o zaplacení Kč 65mil s příslušenstvím z titulu ručitého závazku za již zaniklou společnost HTT Tesla Pardubice, s.r.o. Tato pohledávka byla již v minulosti ze 100% účetně ošetřena. Jiné soudní spory významného charakteru společnost nevede.



#### 4. Zpráva dozorčí rady a.s. k roční účetní závěrce za rok 2009

V roce 2009 pracovala dozorčí rada ve složení:

předseda DR	Ing. Luboš KRAUSKOPF
člen DR	RNDr. Jaromír OTENŠLÉGR
člen DR zvolený zaměstnanci	Ing. Rostislav ŠRÁMEK

Dozorčí rada byla v průběhu roku 2009 pravidelně informována o činnosti představenstva, hospodářské situaci společnosti a plnění jeho podnikatelského programu. Dále dohlížela především na dodržování právních předpisů, stanov akciové společnosti, plnění usnesení valné hromady a dodržování vnitřních předpisů společnosti. Dozorčí rada se mimo průběžnou kontrolní činnost jednotlivých členů sešla na šesti řádných zasedáních. Dozorčí rada neshledala v činnosti společnosti žádné závady či nedostatky.

Dozorčí rada v rámci své kontrolní pravomoci podrobně přezkoumala auditovanou účetní závěrku za rok 2009 a neshledala v ní závady. Proto se jednohlasně ztotožnila s výrokem auditora, který zní: „Podle našeho názoru účetní závěrka podává věrný a poctivý obraz aktiv, pasiv a finanční situace společnosti Slovácké strojírny, akciová společnost k 31. 12. 2009 a nákladů, výnosů a výsledku jejího hospodaření za rok 2009 v souladu s českými účetními předpisy.“

Dozorčí radě byl předložen návrh představenstva společnosti na vypořádání hospodářského výsledku za rok 2009 spočívající v tom, že zisk po zdanění ve výši 113 197 000,- Kč bude po odvodu do zákonného rezervního fondu v předepsané výši převeden na účet nerozděleného zisku z minulých let. Dozorčí rada tento návrh projednala a vyslovila s ním jednomyslný souhlas.

Dozorčí rada přezkoumala zprávu o propojených osobách vypracovanou společností v souladu s požadavkem §66a, odst. 9 Obchodního zákoníku a v souladu s §66a odst.10 Obchodního zákoníku ji vzala na vědomí bez vyjádření výhrad.

Po zhodnocení výsledků hospodaření společnosti za rok 2009, jak je zobrazuje auditem ověřená účetní závěrka včetně přílohy a výroční zpráva, předkládá dozorčí rada valné hromadě společnosti následující stanovisko:

**Dozorčí rada projednala zprávu představenstva o hospodaření společnosti Slovácké strojírny, a.s. v roce 2009 a neshledala žádné závady v chodu společnosti, ani v činnosti představenstva. Na základě výroku auditora a vlastní kontrolní činnosti dozorčí rada doporučuje valné hromadě schválit roční účetní závěrku společnosti za rok 2009.**

Ing. Luboš KRAUSKOPF  
předseda dozorčí rady  
v.r.





## 5. Zpráva nezávislého auditora k roční účetní závěrce za rok 2009

### ZPRÁVA NEZÁVISLÉHO AUDITORA

určená akcionářům a statutárním orgánům společnosti  
**Slovácké strojírně, akciová společnost**

Ověřili jsme přiloženou účetní závěrku společnosti **Slovácké strojírně, akciová společnost**, tj. rozvahu k 31.12.2009, výkaz zisku a ztráty, přehled o změnách vlastního kapitálu a přehled o peněžních tocích za období od 1.1.2009 do 31.12.2009 a přílohu této účetní závěrky, včetně popisu použitých významných účetních metod.

Za sestavení a věrné zobrazení účetní závěrky v souladu s českými účetními předpisy odpovídá statutární orgán společnosti. Součástí této odpovědnosti je navrhnout, zavést a zajistit vnitřní kontroly nad sestavováním a věrným zobrazením účetní závěrky tak, aby neobsahovala významné nesprávnosti způsobené úmyslným zkreslením nebo chybou, zvolit a uplatňovat vhodné účetní metody a provádět dané situaci přiměřené účetní odhady.

Naší úlohou je vydat na základě provedeného auditu výrok k této účetní závěrce. Audit jsme provedli v souladu se zákonem o auditorech a Mezinárodními auditorskými standardy a souvisejícími aplikačními doložkami Komory auditorů České republiky. V souladu s těmito předpisy jsme povinni dodržovat etické normy a naplánovat a provést audit tak, abychom získali přiměřenou jistotu, že účetní závěrka neobsahuje významné nesprávnosti.

Audit zahrnuje provedení auditorských postupů, jejichž cílem je získat důkazní informace o částkách a skutečnostech uvedených v účetní závěrce. Výběr auditorských postupů závisí na úsudku auditora, včetně posouzení rizik, že účetní závěrka obsahuje významné nesprávnosti způsobené úmyslným zkreslením nebo chybou. Při posouzení těchto rizik auditor přihlídně k vnitřním kontrolám, které jsou relevantní pro sestavení a věrné zobrazení účetní závěrky. Cílem posouzení vnitřních kontrol je navrhnout vhodné auditorské postupy, nikoliv vyjádřit se k účinnosti vnitřních kontrol. Audit též zahrnuje posouzení vhodnosti použitých účetních metod, přiměřenosti účetních odhadů provedených vedením i posouzení celkové prezentace účetní závěrky.

Domníváme se, že získané důkazní informace tvoří dostatečný a vhodný základ pro vyjádření našeho výroku.

**Podle našeho názoru účetní závěrka podává věrný a poctivý obraz aktiv, pasiv a finanční situace společnosti Slovácké strojírně, akciová společnost k 31.12.2009 a nákladů, výnosů a výsledku jejího hospodaření za rok 2009 v souladu s českými účetními předpisy.**

Ve Zlíně dne 18. března 2010



.....  
SPOLEČNOST AUDIT DANĚ, s.r.o.  
číslo licence 99  
K Pasekám 4086, 760 01 Zlín  
Ing. Hana Krajčová, auditor č. 361





## 6. Zpráva o vztazích mezi propojenými osobami za rok 2009

Zpracovatel: **Slovácké strojírný, a.s., Nivnická 1763, 688 28 Uh. Brod,**  
**IČ 00008702**

### jako osoba ovládaná

Na základě § 66 a) a b) Obchodního zákoníku existuje mezi naší společností dále „osoba ovládaná“ a společnostmi specifikovanými v části I této zprávy dále „osoby ovládající“ vztah osoby ovládající a ovládané. Vzhledem k tomu, že s těmito společnostmi nemáme uzavřenu ovládací smlouvu, předkládáme jako statutární orgán ovládané společnosti Zprávu o vztazích mezi ovládající a ovládanou osobou a o vztazích mezi ovládanou osobou a ostatními osobami ovládanými stejnou ovládající osobou dále jen „Zprávu o vztazích mezi propojenými osobami“, čímž plníme zákonnou povinnost vyplývající z § 66 a), odst.9 Obchodního zákoníku.

## Část I Identifikace ovládajících a ovládaných osob

### 1. Osoby ovládající:

<i>přesná identifikace společnosti (obchodní jméno, právní forma, sídlo, IČ)</i>	<i>důvod ovládacího vztahu (§66 a) a b) Obchodního zákoníku)</i>
<i>společnost A – Macfan Entreprises Limited, 1 Naousis street, Larnaca, Kypr</i>	<i>Majitel 100% podílu na ZJ</i>

### 2. Ostatní osoby ovládané stejnou osobou ovládající: nejsou

## Část II Přehled uzavřených smluv a jejich plnění

### II.1. Výčet uzavřených smluv v účetním období 2009

#### 1. Osoby ovládající:

#### *společnost A*

<i>přesná identifikace smlouvy s uvedením v čí prospěch byla uzavřena (název smlouvy, předmět, datum uzavření, účinnost smlouvy)</i>
<b>1. nejsou</b>



## 2.Ostatní osoby ovládané stejnou osobou ovládající: nejsou

**II.2. Výčet jiných právních úkonů, které byly uskutečněny v zájmu těchto osob** (tzn.nešlo o smlouvu, ale o mimosmluvní plnění na základě jednostranného právního úkonu, např.závazek z titulu ručení, popř.jednorázové plnění, na které nebyla uzavřena smlouva – není rozhodující ve prospěch jaké osoby bylo uzavřeno)

### 1.Osoby ovládající:

*společnost A*

<i>přesná identifikace právního úkonu</i>
<b>1. nejsou</b>

## 2.Ostatní osoby ovládané stejnou osobou ovládající: nejsou

**II.3. Výčet veškerých opatření, která byla v zájmu nebo na popud těchto osob přijata nebo uskutečněna ovládanou osobou** (např. jiné smlouvy a závazky, které byly uzavřeny bez ohledu na osobu se kterou byly uzavřeny, např. vstup do jiných společností formou kapitálové účasti, nákup podniku)

### 1.Osoby ovládající:

*společnost A*

<i>přesná identifikace přijatého nebo uskutečněného opatření s vyjádřením vlivu ovládající osoby</i>
<b>1. nejsou</b>

## 2.Ostatní osoby ovládané stejnou osobou ovládající: nejsou

**II.4. Výčet plnění poskytnutých ovládanou osobou** (pokud bylo poskytnuto ovládanou osobou plnění je třeba uvést výčet protiplnění, pokud vznikla ovládané osobě újma je třeba uvést, jak byla v daném období vyrovnána, eventuelně jak bude vyrovnána v následujícím období, pokud újma nenastala lze uvést, že smlouvy byly realizovány v cenách obvyklých)

### 1.Osoby ovládající:

*společnost A*

<i>identifikace plnění (datum, číslo dokladu...)</i>	<i>výše plnění</i>	<i>identifikace protiplnění</i>
<b>1. nejsou</b>		



## 2. Ostatní osoby ovládané stejnou osobou ovládající: nejsou

### Část III

#### Přehled ostatních obchodních vazeb spojených s činností statutárních zástupců

Statutární zástupci Slováckých strojůren a.s. (SUB) působí v následujících společnostech, které mají obchodní vztah s SUB:

1. SUB CRANES a.s., Nivnická 1763, Uherský Brod (Cranes) - předseda představenstva SUB ing. Jiří Rosenfeld Csc. je současně předsedou představenstva Cranes, člen představenstva SUB ing. František Lux je současně místopředsedou představenstva Cranes, člen představenstva SUB ing. Vladislav Ondrůšek je současně předsedou DR Cranes, člen představenstva SUB Daniel Rosenfeld je současně členem DR Cranes. Obchodní vztahy v roce 2009 mezi Cranes a SUB byly prováděny za účelem prodeje materiálu a to za ceny obvyklé. SUB neposkytlo žádné plnění ve prospěch Cranes. A Cranes poskytl SUB plnění ve výši Kč 9tis..
2. SUB Trading, a.s. se sídlem Nivnická 1763, 688 01Uh. Brod, IČ 25680749 dále jen SUB T - předseda představenstva SUB ing. Jiří Rosenfeld Csc. je současně předsedou představenstva SUB T, člen představenstva SUB ing. František Lux je současně členem představenstva SUB T, člen představenstva SUB ing. Vladislav Ondrůšek je současně členem DR SUB T, člen představenstva SUB Daniel Rosenfeld je současně členem DR SUB T, místopředseda představenstva SUB Ing. Jan Horn je současně předsedou DR SUB T. Obchodní vztahy v roce 2009 mezi SUB T a SUB nebyly realizovány. SUB T půjčil ze svých zdrojů SUB částku Kč 850tis. za úrok 5% p.a. Z této půjčky bylo splaceno 10tis., k datu zpracování této zprávy činil zůstatek 840tis.
3. Výše uvedené obchodní vztahy byly realizovány za stejných nebo obdobných podmínek, jaké uplatňují SUB vůči třetím osobám. Z toho důvodu je vyloučen vznik majetkové újmy nebo jiné škody SUB. Nejsou nám známy jiné obchodní vazby (krom výše uvedených) SUB vůči jiným společnostem, ve kterých by byly ve statutárních orgánech statutární zástupci SUB.

V Uherské Brodě dne 30.4.2010

Ing. Jiří Rosenfeld Csc.  
předseda představenstva  
v.r.



## **Část IV**

### **Stanovisko dozorčí rady**

Po přezkoumání Zprávy o vztazích mezi propojenými osobami sestavené ovládanou osobou – statutárním orgánem společnosti Slovákych strojřren a.s. ze dne 30.4.2010 – konstatujeme, že jsme neshledali nedostatků v této zprávě.

V Uherském Brodě dne 3.5.2010

Ing. Luboš Krauskopf  
předseda dozorčí rady  
v.r.



## 7. Zpráva nezávislého auditora o ověření výroční zprávy k 31.12.2009

**Zpráva nezávislého auditora  
o ověření výroční zprávy k 31.12.2009  
společnosti Slovácké strojírny, akciová společnost  
Nivnická 1763, 688 28 Uherský Brod  
IČ: 00008702**

Ověřili jsme soulad výroční zprávy společnosti Slovácké strojírny, akciová společnost k 31.12.2009 s účetní závěrkou, která je obsažena v této výroční zprávě. Za správnost výroční zprávy je zodpovědný statutární orgán společnosti. Naším úkolem je vydat na základě provedeného ověření výrok o souladu výroční zprávy s účetní závěrkou.

Ověření jsme provedli v souladu s Mezinárodními auditorskými standardy a souvisejícími aplikačními doložkami Komory auditorů České republiky. Tyto standardy vyžadují, aby auditor naplánoval a provedl ověření tak, aby získal přiměřenou jistotu, že informace obsažené ve výroční zprávě, které popisují skutečnosti, jež jsou též předmětem zobrazení v účetní závěrce, jsou ve všech významných ohledech v souladu s příslušnou účetní závěrkou. Jsme přesvědčeni, že provedené ověření poskytuje přiměřený podklad pro vyjádření výroku auditora.

**Podle našeho názoru jsou informace uvedené ve výroční zprávě společnosti Slovácké strojírny, akciová společnost k 31.12.2009 ve všech významných ohledech v souladu s výše uvedenou účetní závěrkou.**

Ve Zlíně dne 21. května 2010

SPOLEČNOST AUDIT DANĚ, s.r.o.  
číslo oprávnění 99  
K Pasekám 4086  
760 01 Zlín



*Hana Krajčová*



## 8. Zpráva nezávislého auditora o prověrce zprávy o vztazích mezi propojenými osobami k 31.12.2009

**Zpráva nezávislého auditora  
o prověrce zprávy o vztazích mezi propojenými osobami  
k 31.12.2009 společnosti Slovácké strojírny, akciová společnost  
Nivnická 1763, 688 28 Uherský Brod  
IČ: 00008702**

Prověřili jsme věcnou správnost údajů uvedených ve zprávě o vztazích mezi propojenými osobami společnosti Slovácké strojírny, akciová společnost k 31.12.2009. Za sestavení této zprávy o vztazích je zodpovědný statutární orgán společnosti. Naším úkolem je vydat na základě provedené prověrky stanovisko k této zprávě o vztazích.

Prověrku jsme provedli v souladu s Mezinárodním standardem pro prověrky a souvisejícími aplikačními doložkami Komory auditorů České republiky. Tyto standardy vyžadují, abychom plánovali a provedli prověrku s cílem získat střední míru jistoty, že zpráva o vztazích neobsahuje významné nesprávnosti. Prověrka je omezena především na dotazování pracovníků společnosti a na analytické postupy a výběrovým způsobem provedené prověření věcné správnosti údajů. Proto prověrka poskytuje nižší stupeň jistoty než audit. Audit jsme neprováděli, a proto nevyjadřujeme výrok auditora

**Na základě naší prověrky jsme nezjistili žádné významné věcné nesprávnosti údajů uvedených ve zprávě o vztazích mezi propojenými osobami společnosti Slovácké strojírny, akciová společnost k 31.12.2009.**

Ve Zlíně dne 21. května 2010

SPOLEČNOST AUDIT DANĚ, s.r.o.  
číslo oprávnění 99  
K Pasekám 4086  
760 01 Zlín



*Hana Krajčová*



## 4. Čestné prohlášení

Prohlašuji, že údaje obsažené v této výroční zprávě jsou pravdivé a odpovídají skutečnosti.

Žádné podstatné okolnosti, které by mohly ovlivnit přesné a správné posouzení Slovákckých strojírén a.s., nebyly vynechány.

Ing. Jiří Rosenfeld Csc.,  
předseda představenstva  
r.č. 480405/412  
Moravská 99, Uh. Brod  
v.r.